

Instrukcja instalacji w systemie Mac OS

modem F@ST 800

Neotrada TP

Neostrada TP

Spis treści

1. Instalacja sterowników	3
a) wymagania	3
b) lokalizacja sterowników	3
c) instalacja	3
2. Inicjalizacja modemu F@st 800	4
3. Konfiguracja sterownika	5
a) konfiguracja modemu	5
b) konfiguracja protokołu PPP	6
4. Połączenie z Internetem	7
a) pierwsze połączenie	7
b) rejestracja nowego Użytkownika.	8
5. Zakończenie połączenia z siecią Internet	10
6. Diagnostyka modemu	11
7. Konfiguracja usług hostingowych	12
8. Deinstalacja sterownika	13

a) wymagania

Modem Sagem F@st 800 obsługiwany jest przez systemy operacyjne Mac OS 9.x i Mac OS X. Niniejsza instrukcja dedykowana jest dla systemu Mac OS 9.x.

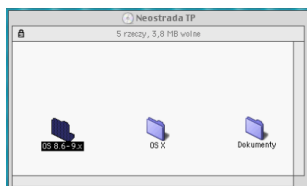
Instalację należy rozpocząć z ODŁĄCZONYM kablem USB!!!

b) lokalizacja sterowników

Sterowniki do modemu znajdują się na dołączonej do zestawu instalacyjnego płycie CD. Po włożeniu płyty do stacji CD-ROM należy podwójnie kliknąć na ikonę CD-ROM Neostrada TP na pulpicie.



Właściwe sterowniki dla systemu operacyjnego MAC OS 9.x znajdują się w katalogu o nazwie OS 8.6 – 9.x.



Kliknij podwójnie na ikonę OS 8.6 – 9.x w celu utworzenia folderu ze sterownikami dla systemu operacyjnego MAC OS 9.x.

c) instalacja

Instalację należy rozpocząć z ODŁĄCZONYM kablem USB.

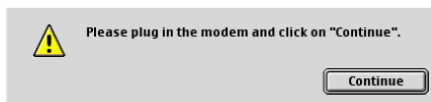
W celu uruchomienia instalatora kliknij podwójnie na ikonę **Neostrada TP Install OS 9** znajdującą się w katalogu OS 8.6 – 9.x.



Aby rozpocząć instalację, kliknij przycisk **Install** w oknie instalatora.

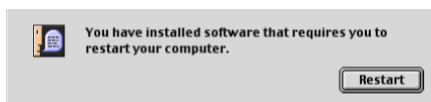


Po zainstalowaniu sterownika system operacyjny wyświetli komunikat z prośbą o podłączenie kabla USB modemu do komputera.



Podłącz kabel USB modemu Sagem F@st 800 E2T do komputera i potwierdź tę czynność, klikając przycisk **Continue** w oknie komunikatu. Modem do prawidłowej pracy wymaga stosunkowo dużej mocy. W związku z tym do portu, do którego włączony jest modem F@st 800, nie powinno być włączone żadne inne urządzenie.

Na koniec system operacyjny poinformuje Cię o sukcesie przeprowadzonej instalacji i konieczności restartu komputera. Kliknij przycisk **Restart**, aby wykonać restart komputera.



2. Inicjalizacja modemu F@st 800

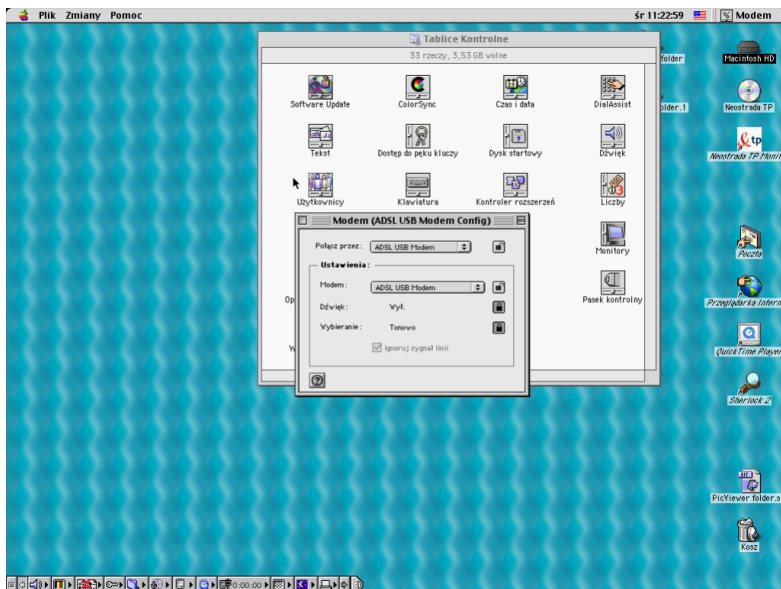
W pierwszej kolejności podłącz kabel liniowy ADSL do gniazda RJ11 (Line) w modemie F@st 800 E2T. Drugi koniec kabla podłącz do gniazda telefonicznego.

Następnie sprawdź, czy wtyczka USB modemu F@st 800 jest podłączona do gniazda USB komputera (jeśli nie jest podłączona, należy ją podłączyć). System wykryje nowe urządzenie i wyświetli komunikat informujący o jego wykryciu.

Po przyłączeniu modemu F@st 800 powinna zaświecić się na nim dioda PWR, po chwili powinna zacząć migać dioda ADSL. Po około minucie modem powinien zsynchronizować się z urządzeniem dostępowym, co zostanie zasygnalizowane poprzez zaświecenie się diody ADSL.

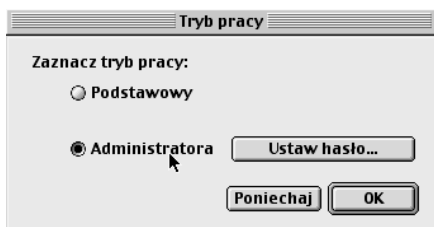
3. Konfiguracja sterownika

Musisz teraz skonfigurować modem w systemie. W tym celu otwórz dysk twardy **Macintosh HD**, wejdź do folderu **Teczka Systemowa**, następnie **Tablice Kontrolne**. Kliknij na ikonę **Modem**.

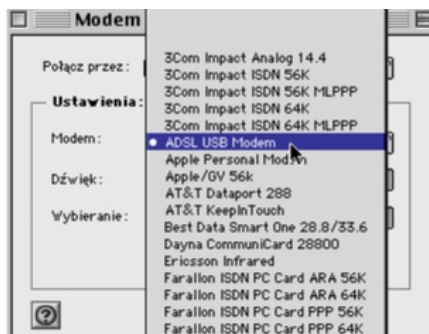


a) konfiguracja modemu

Aby móc dokonywać zmian w konfiguracji modemu, należy przejść w tryb administratora. W tym celu z menu **Zmiany** okna **Modem** wybierz **Tryb pracy**. Zmień go na **Administratora** i potwierdź zmianę, klikając przycisk **OK**.



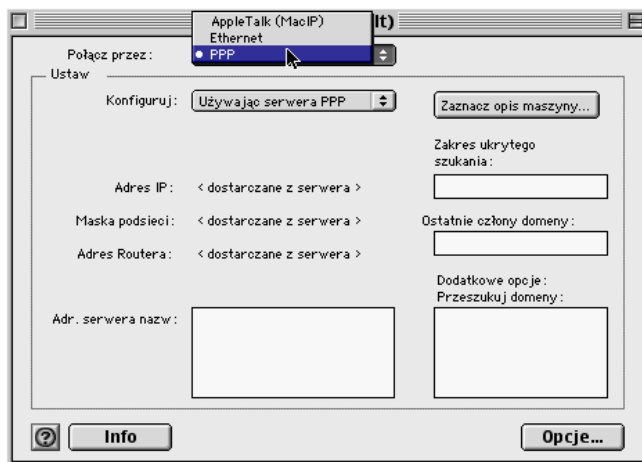
W oknie konfiguracji modemu rozwiń pole **Modem** i wybierz z listy modem **ADSL USB Modem**. W polu **Połącz przez** również wybierz **ADSL USB Modem**.



Po dokonaniu zmian zamknij okno konfiguracji modemu.

b) Konfiguracja protokołu PPP

W **Tablicach kontrolnych** kliknij ikonę **TCP/IP** . W polu **Połącz przez** okna konfiguracji TCP/IP wybierz opcję **PPP**.



a) pierwsze połączenie



W **Tablicach kontrolnych** kliknij ikonę **Remote Access**. Aplikacja **Remote Access** służy do łączenia komputera z siecią Internet. Aby móc wykonać połączenie, należy odpowiednio wypełnić pola **Nazwa** i **Hasło**, wpisując w nie **Nazwę Użytkownika Usługi Neostrada TP** oraz **Hasło**. Pole **Numer** nie ma dla usługi Neostrada TP żadnego znaczenia, należy w nie wpisać dowolny znak, np.: 1.

A screenshot of the 'Remote Access (ADSL USB Remote Config)' window. It has a title bar with the text 'Remote Access (ADSL USB Remote Config)'. Inside, there's a section titled 'Ustawienia' (Settings) with two radio buttons: 'Zarejestrowany użytkownik' (selected) and 'Osób'. Below are input fields for 'Nazwa:' (containing 'xxxxxx@neostroda.pl'), 'Hasło:' (containing 'xxxxxxx'), and 'Numer:' (containing '1'). There are checkboxes for 'Zachowaj hasło' (checked) and 'Użyj DialAssist' (unchecked). At the bottom, there's a 'Status' section with the text 'Bezczynny.' and two buttons: 'Opcje...' and 'Połącz'.

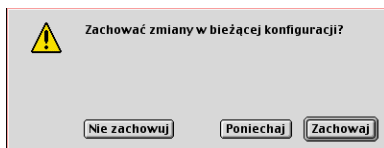
Jeśli nie posiadasz jeszcze swojej **Nazwy Użytkownika** i **Hasła**:

- wpisz w pole **Nazwa**: rejestracja@neostroda.pl
- oraz w pole **Hasło**: rejestracja

Po zakończeniu konfiguracji będziesz musiał połączyć się z serwisem rejestracyjnym Neostrady TP i pobrać swoją **Nazwę Użytkownika** i **Hasło**. Proces rejestracji opisany jest w Rozdziale 4., pkt b).

Po wypełnieniu pól **Nazwa** i **Hasło** zaznacz pole **Zachowaj Hasło** i w celu wykonania połączenia kliknij przycisk **Połącz**.

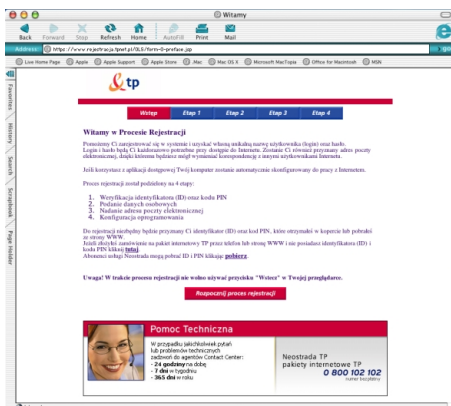
Jeśli po dokonaniu zmian w oknie **Remote Access** system operacyjny wyświetli komunikat z pytaniem, czy **Zachować zmiany w bieżącej konfiguracji**, potwierdź je, klikając na przycisk **Zachowaj**.



b) rejestracja nowego Użytkownika

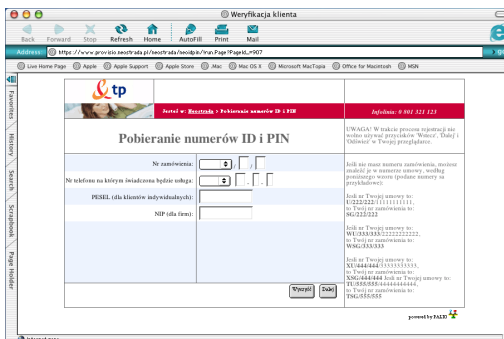
W celu uzyskania Nazwy Użytkownika i Hasła usługi Neostrada TP otwórz przeglądarkę Internetową Internet Explorer lub Netscape Navigator i wejdź na stronę Internetową <http://rejestracja.neostrada.pl>, na której znajduje się serwis rejestracyjny. Jeśli połączyłeś się z Internetem, wykorzystując Nazwę Użytkownika rejestracja@neostrada.pl, jest to jedyna strona, z którą możesz się połączyć.

Postępuj zgodnie z instrukcjami podanymi na stronie.

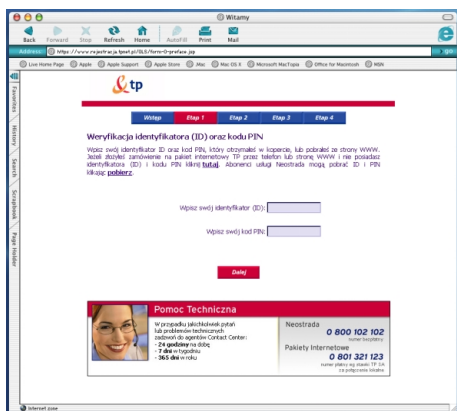


Jeśli nie posiadasz jeszcze numerów ID i PIN, możesz je pobrać po kliknięciu na link [pobierz](#).

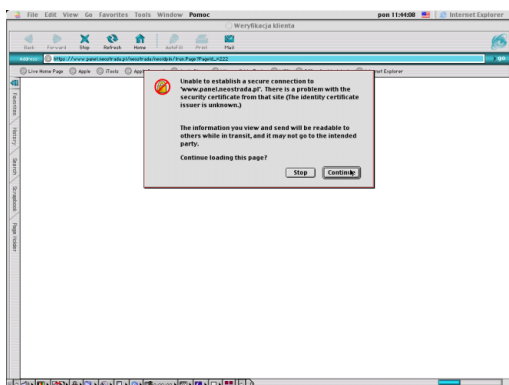
Zostanie wówczas wyświetlona strona (przedstawiona poniżej), na której musisz wpisać numer zamówienia usługi Neostrada TP, numer telefonu, na którym świadczona będzie usługa, oraz numer PESEL lub NIP – w zależności, czy usługa świadczona jest Klientowi Indywidualnemu, czy firmie.



Jeśli już posiadasz swoje numery ID i PIN, **Rozpocznij proces rejestracji i wpisz je na kolejnej stronie.**



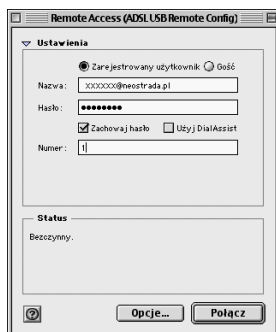
Jeżeli podczas procesu rejestracji przeglądarka wyświetli okno z ostrzeżeniem o niemożności nawiązania bezpiecznego połączenia, wybierz opcję kontynuowania połączenia.



Po przejściu przez wszystkie kroki rejestracji uzyskasz swoją Nazwę Użytkownika Neostrady TP i Hasło. Uzyskane parametry w procesie rejestracji zapisz lub wydrukuj. Będą one Ci później potrzebne.

Rozłącz połączenie z Internetem.

*Nowo uzyskaną Nazwę Użytkownika Neostrady TP i Hasło należy wpisać do programu **Remote Access**. W tym celu w **Tablicach kontrolnych** kliknij ikonę **Remote Access**. W oknie **Remote Access** wpisz Nazwę Użytkownika usługi Neostrada TP w polu **Nazwa** oraz Hasło Użytkownika w pole **Hasło**. Pole **Numer** nie ma dla usługi Neostrada TP żadnego znaczenia, należy w nie wpisać dowolny znak, np.: 1.*

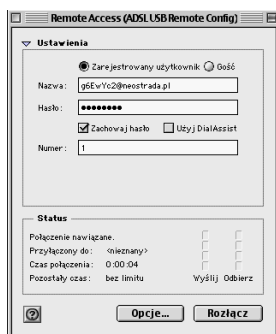


Po wypełnieniu pól **Nazwa** i **Hasło** zaznacz pole **Zachowaj Hasło**.

Teraz możesz już łączyć się z Internetem i korzystać z jego zasobów. W celu połączenia z Siecią kliknij przycisk **Połącz**.

5. Zakończenie połączenia z siecią Internet

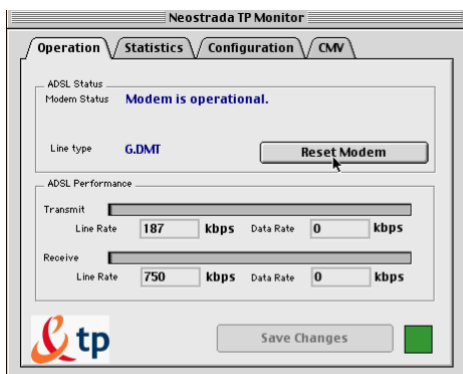
W oknie programu **Remote Access** kliknij przycisk **Rozłącz**.



Na obudowie modemu znajdują się dwie diody. Po włączeniu modemu do portu USB komputera powinna świecić się dioda PWR. Stan synchronizacji modemu sygnalizuje dioda ADSL.

- Jeśli modem jest zsynchronizowany, dioda świeci się światłem ciągłym (modem jest gotowy do łączenia się z siecią Internet).
- Dioda ADSL migająca światłem zielonym sygnalizuje próbę nawiązania synchronizacji przez modem.
- Jeśli dioda ADSL nie świeci się, należy sprawdzić, czy modem został podłączony bezpośrednio do gniazda telefonicznego (modemu nie należy podłączać za pomocą filtra ADSL).

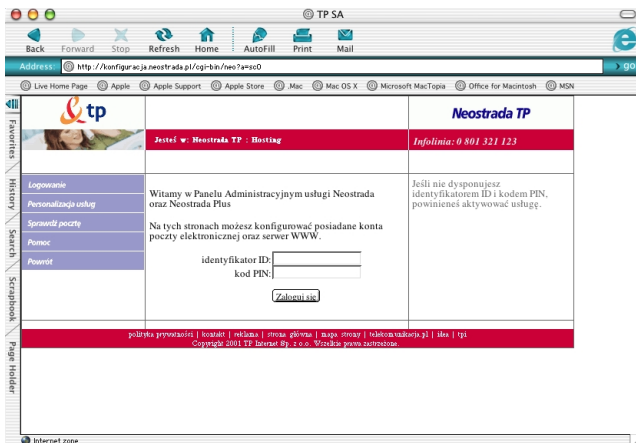
Do diagnostyki modemu służy program **Neostrada TP Monitor**. Ikona uruchamiająca ten program znajduje się na pulpicie.



Kwadrat w dolnym prawym rogu okna programu sygnalizuje stan połączenia modemu F@st 800.

- Kolor zielony kontrolki sygnalizuje, iż modem uzyskał synchronizację na łączu ADSL i jest gotowy do łączenia się z siecią Internet.
- Kontrolka w kolorze żółtym sygnalizuje, że modem jest włączony do portu USB komputera, lecz nie uzyskał jeszcze synchronizacji.
- Jeśli kontrolka miga światłem zielony i żółtym, modem próbuje nawiązać synchronizację.
- Gdy kontrolka jest szara, modem nie jest podłączony do portu USB komputera.

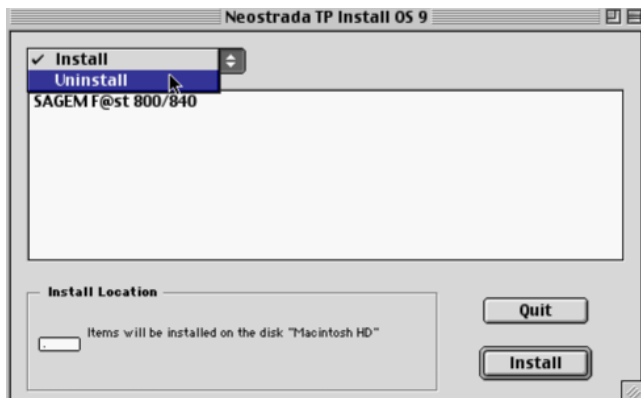
1. Połącz się z siecią Internet za pomocą własnej Nazwy Użytkownika i własnego Hasła Użytkownika.
2. Otwórz stronę: <http://konfiguracja.neostrada.pl> i zaloguj się, używając własnego ID i PIN-u.



Postępuj zgodnie z instrukcjami na stronie.

8. Deinstalacja sterownika

W celu deinstalacji sterownika modemu F@st 800 należy ponownie uruchomić program instalacyjny **Neostrada TP Install OS 9** znajdujący się na płycie CD dołączonej do Zestawu Instalacyjnego.



W górnym lewym rogu programu instalacyjnego należy rozwinąć listę wyboru i wybrać opcję **Uninstall**.



W kolejnym kroku należy kliknąć przycisk **Uninstall**. Po deinstalacji wymagany jest restart systemu operacyjnego.