

---

# **Anydata ADU-770WA**

## **Instrukcja obsługi**

V1.0E\_verified

22 Lipca 2010

---



## Spis treści

Spis treści .....	2
1. Środki bezpieczeństwa .....	4
1.1. Modem .....	4
1.2. Karta SIM/R-UIM .....	5
2. Przed użyciem modemu .....	6
2.1. Wymagania minimalne .....	6
2.2. Odłączanie kabla USB od komputera .....	6
2.3. Używanie karty SIM/R-UIM .....	6
3. Użytkowanie .....	7
3.1. Informacja ogólna .....	7
3.2. Zawartość opakowania .....	7
3.3. Nazewnictwo elementów .....	8
3.4. Wkładanie oraz wyjmowanie baterii .....	9
3.5. Instalacja karty SIM/R-UIM w modemie .....	10
3.6. Podłączanie urządzenia do komputera .....	10
4. Diody kontrolne .....	13
4.1. Dioda zasilania .....	13
4.2. Dioda UMTS .....	13
4.3. Dioda CDMA .....	13
5. Instalacja aplikacji Easy Wireless Net .....	14
5.1. Windows XP, 2000 .....	14
5.1.1. Instalacja aplikacji oraz sterowników .....	14
5.1.2. Odinstalowywanie aplikacji Easy Wireless Net .....	16
5.2. Windows Vista, 7 .....	19
5.2.1. Instalacja aplikacji oraz sterowników .....	19
5.2.2. Odinstalowywanie aplikacji Easy Wireless Net .....	21
6. Uruchamianie i zamykanie aplikacji Easy Wireless Net .....	24
7. Okno główne aplikacji Easy Wireless Net .....	25
8. Internet bezprzewodowy .....	26
8.1. Zestawianie połączenia do Internetu .....	26
8.2. Rozłączanie połączenia do Internetu .....	27
9. Menu narzędzia .....	28
9.1. Włączanie zabezpieczenia kodem PIN .....	28
9.2. Wprowadzanie kodu PIN .....	29
9.3. Zmiana kodu PIN .....	31
9.4. Środki bezpieczeństwa zalecane przy używaniu karty SIM/R-UIM .....	33

9.5.	Minimalizacja aplikacji .....	34
9.6.	Uruchamianie aplikacji przy starcie Windows.....	34
9.7.	Wybór języka aplikacji .....	34
10.	Menu ustawienia .....	35
10.1.	Ustawienia ogólne.....	35
10.2.	Ustawienia sieciowe .....	36
10.3.	Wybór sieci.....	37
10.4.	Ustawienia połączeń .....	38
10.4.1.	Tworzenie listy profili .....	38
10.4.2.	Aktualizacja ustawień profilu .....	40
10.4.3.	Wybór aktywnego profilu .....	41
10.4.4.	Usuwanie profilu.....	41
10.5.	Ustawienia CDMA                      42	
10.5.1.	Definiowanie listy profili .....	42
10.5.2.	Aktualizacja ustawień profilu .....	44
10.5.3.	Usuwanie profilu.....	45
10.5.4.	Wybór profilu domyślnego.....	46
11.	Poziom naładowania baterii .....	48
12.	Przełączanie między sieciami .....	49
13.	Wysyłanie i odbieranie wiadomości SMS .....	52
13.1.	Tworzenie nowej wiadomości SMS .....	52
13.2.	Przeglądanie wysłanych wiadomości SMS .....	53
13.3.	Przeglądanie odebranych wiadomości SMS .....	54
14.	Książka kontaktów .....	56
15.	Informacje o aplikacji.....	57
16.	Rozwiązywanie problemów .....	58

## 1. Środki bezpieczeństwa

### 1.1. Modem

**1) Nie należy demontować lub przerabiać modemu oraz karty SIM/R-UIM.**

Istnieje ryzyko pożaru, zranienia lub porażenia prądem.

**2) Modem należy trzymać z dala od wody.**

Nie należy używać modemu i karty SIM/R-UIM w miejscach, gdzie byłyby one narażone na kontakt z wodą.

**3) Nie należy używać lub pozostawiać modemu i karty SIM w miejscach oddziaływania wysokich temperatur np. w pobliżu ognia, grzejników, miejsc bezpośrednio narażonych na działanie słońca lub samochodów wystawionych na działanie intensywnych promieni słonecznych.**

Istnieje ryzyko wystąpienia deformacji, nieprawidłowości w działaniu oraz pogorszenia wydajności urządzenia.

**4) Nie należy używać modemu w pobliżu miejsc takich jak stacje benzynowe, gdzie występuje zagrożenie pożarem lub eksplozją.**

Używanie w miejscach o dużym zapyleniu lub tam, gdzie występują substancje łatwopalne, takie jak propan, benzyna, może grozić wybuchem lub pożarem.

**5) Nie należy rzucać modemem lub kartą SIM/R-UIM oraz nie należy narażać ich na silne wstrząsy.**

Istnieje ryzyko wystąpienia nieprawidłowości w działaniu urządzenia.

**6) Trzymać z dala od dzieci i niemowląt.**

Istnieje ryzyko przypadkowego połknięcia lub zranienia.

**7) Nie należy przechowywać modemu w miejscach wilgotnych, zapyłonych lub o wysokiej temperaturze.**

Istnieje ryzyko wystąpienia nieprawidłowości w działaniu urządzenia.

**8) Nie należy włączać modemu w miejscach, gdzie jest to zabronione np. w samolocie lub szpitalu.**

Istnieje ryzyko negatywnego wpływu na urządzenia elektroniczne.

**9) Należy wyłączyć komputer, do którego podłączony jest modem, jeżeli w pobliżu znajdują się urządzenia precyzyjne lub wykorzystujące słabe sygnały elektroniczne.**

Modem może powodować nieprawidłową pracę tych urządzeń.

## 1.2. Karta SIM/R-UIM

- 1) Nie należy stosować nadmiernej siły w trakcie wyjmowania karty SIM/R-UIM.
- 2) Nie należy stosować nadmiernej siły w trakcie instalowania karty SIM/R-UIM w modemie.
- 3) Nagrzewanie się karty SIM/R-UIM podczas pracy jest normalnym zjawiskiem, nie mającym wpływu na działanie urządzenia.
- 4) Zawsze należy dbać o czystość styku karty SIM/R-UIM.
- 5) Kartę SIM/R-UIM należy czyścić miękką, suchą szmatką np. ściereczką do okularów.
- 6) W celu ochrony środowiska należy przynieść starą kartę SIM/R-UIM do uprawnionego odbiorcy zużytego sprzętu elektrycznego i elektronicznego.
- 7) Należy unikać skrajnych temperatur.
- 8) Nie należy rysować lub powodować zwarcia styków układu scalonego.
- 9) Nie należy narażać karty SIM/R-UIM na wstrząsy.
- 10) Nie należy zginać karty SIM/R-UIM lub umieszczać na niej ciężkich przedmiotów.

## 2. Przed użyciem modemu

### 2.1. Wymagania minimalne

Procesor oraz pamięć	Komputer PC z co najmniej 128MB pamięci RAM
Interfejsy	USB 1.1
System operacyjny	Windows 2000 / XP / Vista / 7

### 2.2. Odłączanie kabla USB od komputera

Przed odłączeniem kabla USB modemu należy rozłączyć połączenie do Internetu. Nerozłączenie połączenia do Internetu grozi uszkodzeniem modemu.

### 2.3. Używanie karty SIM/R-UIM

Wyjmowanie karty SIM/R-UIM podczas zestawionego połączenia do Internetu grozi uszkodzeniem modemu oraz karty.

Używanie karty SIM/R-UIM niezgodne z jej przeznaczeniem może spowodować trwałe uszkodzenie karty.

### 3. Użytkowanie

#### 3.1. Informacja ogólna

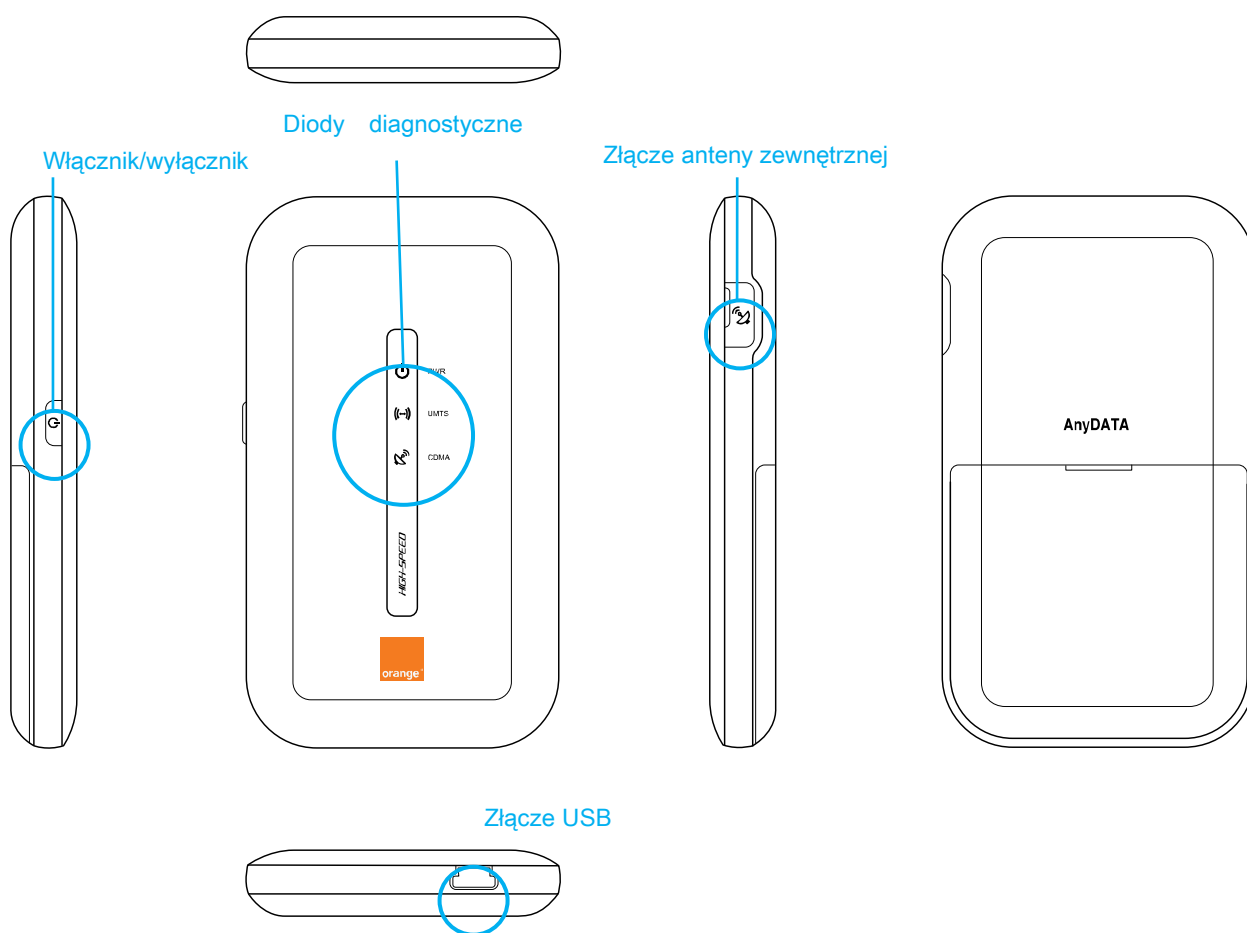
Urządzenie Anydata ADU-770WA jest mobilnym dwusystemowym modemem umożliwiającym transmisję danych w oparciu o następujące technologie: HSPA, CDMA, GPRS.

Nazwa modemu	Anydata ADU-770WA
Antena	Wbudowana antena wewnętrzna
HSDPA prędkość transmisji danych	Max. 7.2Mb/s (do modemu)/ 384kb/s (od modemu)
EVDO prędkość transmisji danych	Max. 3.1Mb/s (do modemu)/ 1.8Mb/s (od modemu)
System operacyjny	Windows 2000 / XP / Vista / Windows 7

#### 3.2. Zawartość opakowania

- 1) Modem
- 2) Bateria
- 3) Antena zewnętrzna
- 4) Kabel USB
- 5) Zasilacz sieciowy
- 6) Płyta instalacyjna CD
- 7) Instrukcja obsługi
- 8) Karta gwarancyjna

### 3.3. Nazewnictwo elementów

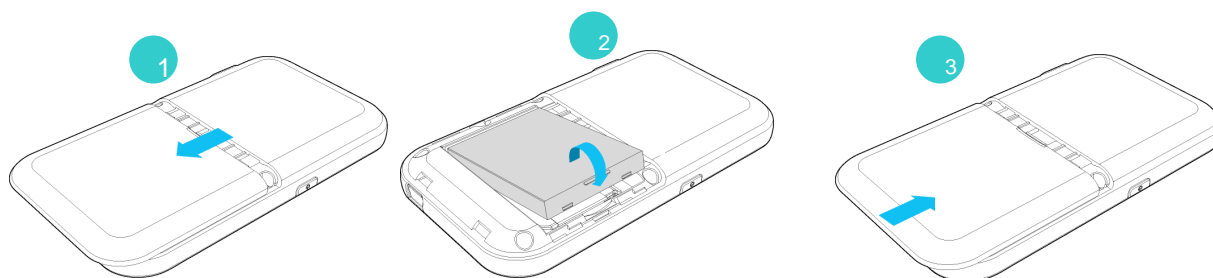




### 3.4. Wkładanie oraz wyjmowanie baterii

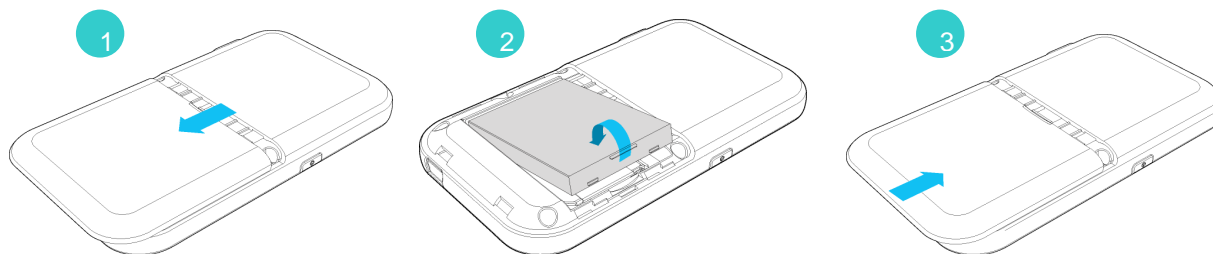
#### Wkładanie baterii do modemu

- 1) Należy nacisnąć oraz przesunąć osłonę baterii w kierunku takim jak na poniższym rysunku.
- 2) Należy włożyć baterię.
- 3) Należy wsunąć osłonę baterii tak, aby zamknięcie zatrzasnęło się.



#### Wyjmowanie baterii z modemu

- 1) Należy nacisnąć oraz przesunąć osłonę baterii w kierunku takim jak na poniższym rysunku.
- 2) Należy wyjąć baterię.
- 3) Należy wsunąć osłonę baterii tak, aby zamknięcie zatrzasnęło się.

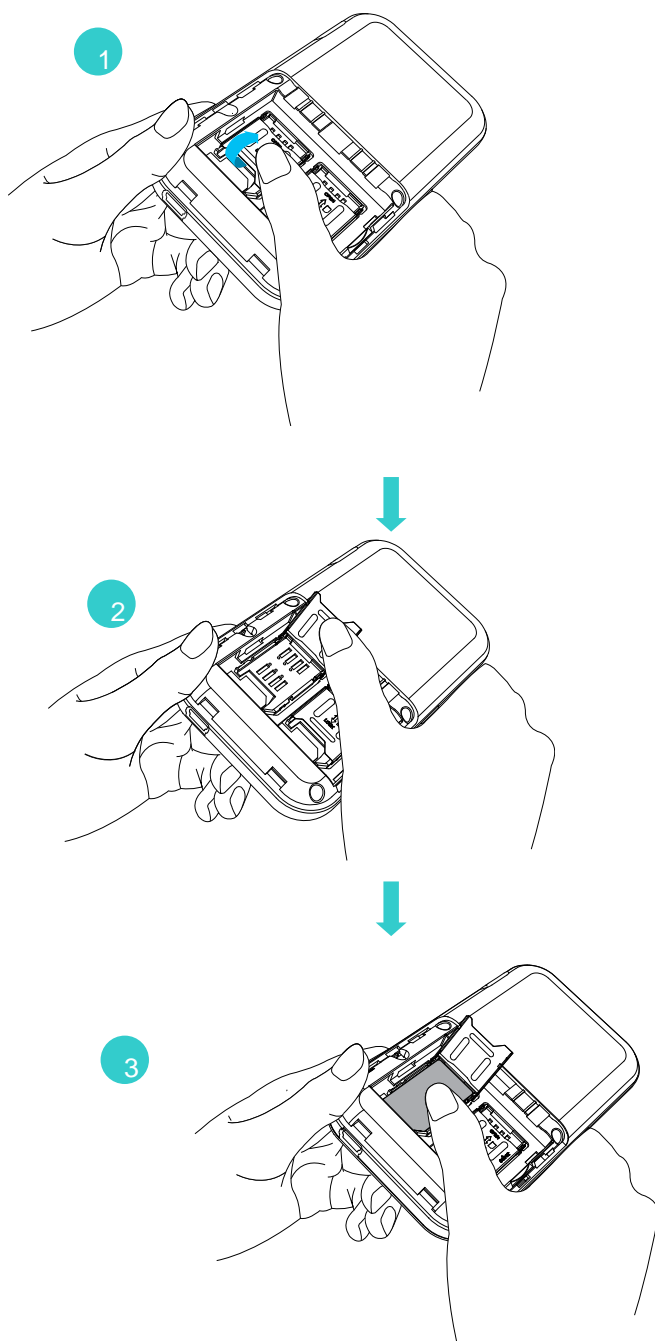


### 3.5 Instalacja karty SIM/R-UIM w modemie

➤ Uwaga!

- Przed wyjęciem karty SIM/R-UIM, należy wyjąć baterię modemu.

- 1) Przy pomocy kciuka należy nacisnąć osłonę karty SIM/R-UIM zgodnie z poniższym rysunkiem.
- 2) Należy podnieść osłonę karty zgodnie z poniższym rysunkiem.
- 3) Należy włożyć kartę SIM/R-UIM zgodnie z poniższym rysunkiem.
- 4) Należy opuścić, a następnie przesunąć osłonę karty, aby zablokować kartę SIM/R-UIM.



## ➤ Uwaga!

- Należy upewnić się, że karta SIM/R-UIM została zwrócona spodnią stroną do złącza karty modemu.



Wierzch karty   Spód karty

- Nie należy dotykać styku karty, który znajduje się na jej spodzie.
- Odwrotne włożenie karty może spowodować jej uszkodzenie.
- Przy wkładaniu karty do modemu nie należy trzymać jej za styk.
- Kartę SIM/R-UIM należy ostrożnie wkładać do modemu, aby nie uległa uszkodzeniu.
- W przypadku zgubienia lub kradzieży za utratę karty SIM/R-UIM producent modemu nie ponosi odpowiedzialności.
- Nie należy przekazywać karty SIM/R-UIM osobom trzecim.

Kody PIN karty SIM/R-UIM

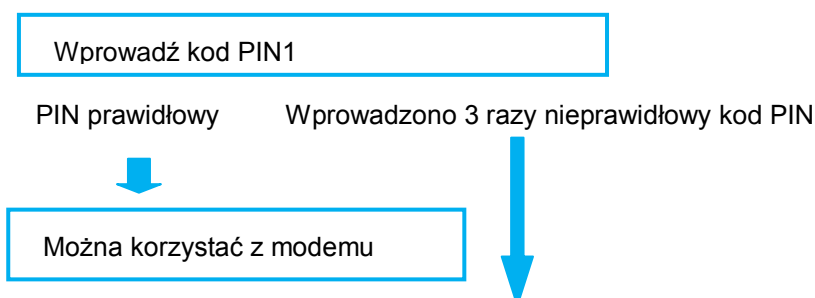
- Karta SIM/R-UIM posiada dwa kody: PIN1 (nazywany również kodem PIN) oraz PIN2. Kod PIN1 składa się z 4 - 8 cyfr. Kod PIN1 zabezpiecza przed nieautoryzowanym użyciem karty. Kod PIN2 jest używany przy wykonywaniu instrukcji związanych z zarządzaniem modemem.
- Kod PIN1 należy wprowadzić przy starcie modemu. Jeśli prawidłowy PIN1 nie zostanie wprowadzony połączenie transmisji danych nie zostanie zestawione.

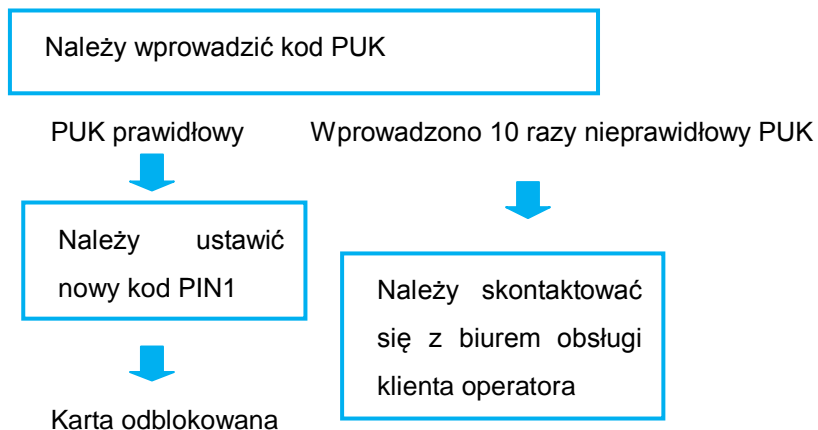
Zmiana kodu PIN

- Kod PIN1 może być zmieniony na dowolną liczbę składającą się z 4 - 8 cyfr. Jeśli istnieje możliwość, że kod PIN1 jest znany przez osoby trzecie, zaleca się jego zmianę.
- W przypadku trzykrotnego wprowadzenia błędnego kodu PIN1 karta SIM/R-UIM zostanie automatycznie zablokowana.

Kod PUK karty SIM/R-UIM

- Kod PUK służy do odblokowania karty po trzykrotnie błędnie wprowadzonym kodzie PIN1.
- Kod PUK powinien zostać dostarczony przez operatora sieci komórkowej. Aby odblokować kartę należy postępować zgodnie z poniższym diagramem.

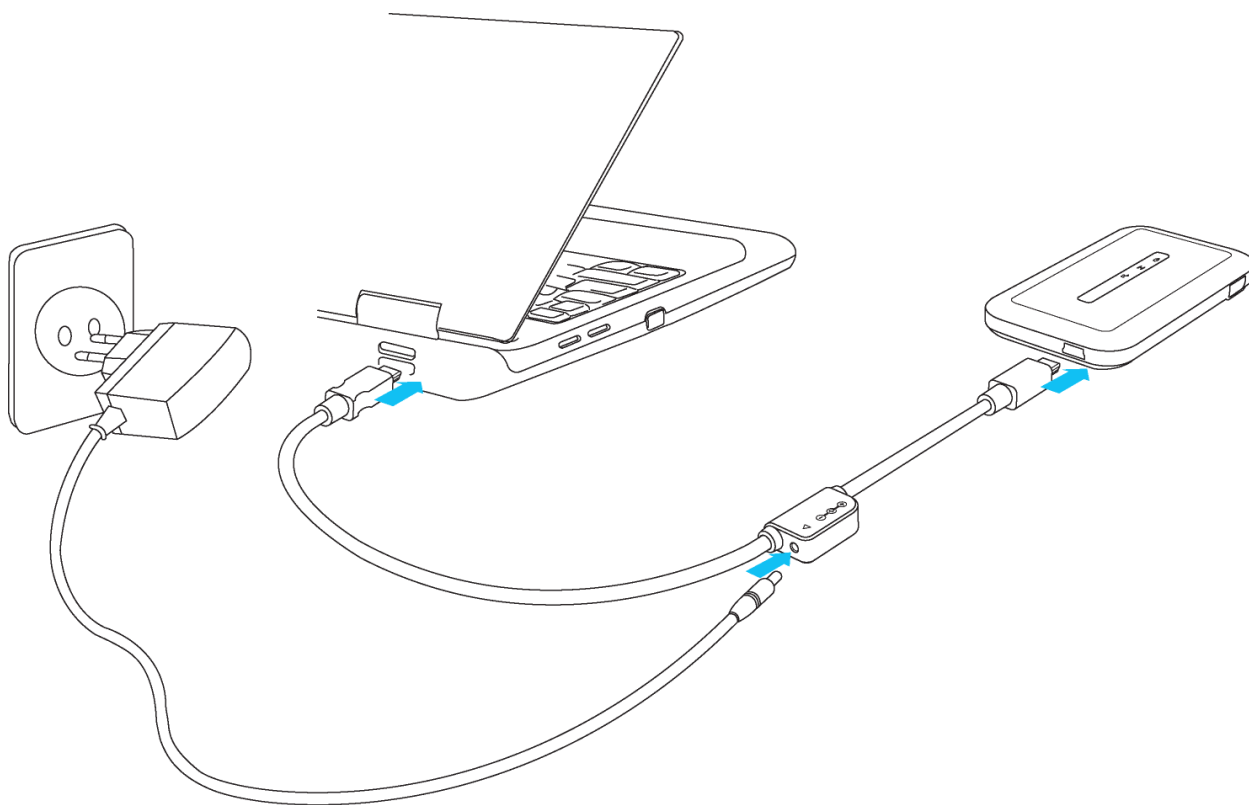




➤ Uwaga!

- Nie można zmienić kodu PIN2 przy pomocy tego modemu.
- Aby zmienić kod PIN2 należy skorzystać z innego modemu lub telefonu komórkowego. Przed wykonaniem tej operacji należy zapoznać się z odpowiednią instrukcją obsługi.

### 3.6 Podłączanie urządzenia do komputera



## 4. Diody kontrolne

### 4.1. Dioda zasilania

Kolor	Opis
Niebieski	Start modemu
Pomarańczowy	Modem zasilany jest tylko z baterii lub bateria jest w pełni naładowana
Fioletowy	Bateria jest w trakcie ładowania
Pomarańczowy/Fioletowy	Niski poziom naładowania baterii
Dioda nie świeci się	Modem wyłączony

### 4.2. Dioda UMTS

Kolor	Opis
Zielony	Modem korzysta z sieci UMTS/GSM
Niebieski	Połączenie transmisji danych jest zestawione
Dioda nie świeci się	Brak zasięgu UMTS/GSM

### 4.3. Dioda CDMA

Kolor	Opis
Zielony	Modem korzysta z sieci CDMA
Niebieski	Połączenie transmisji danych jest zestawione
Dioda nie świeci się	Brak zasięgu CDMA

## 5. Instalacja aplikacji Easy Wireless Net

### 5.1. Windows XP, 2000

#### 5.1.1. Instalacja aplikacji oraz sterowników

- 1) Należy podłączyć modem do portu USB. Po chwili automatycznie rozpocznie się proces instalacji
- 2) Należy zainstalować aplikację klikając przycisk 'Zainstaluj'.



- 3) Należy kliknąć przycisk Zakończ, aby zakończyć instalację aplikacji.



- 4) Po instalacji sterowników komputer musi zostać zrestartowany. Aby zrestartować komputer później należy wybrać – Sam uruchomię ponownie komputer później.

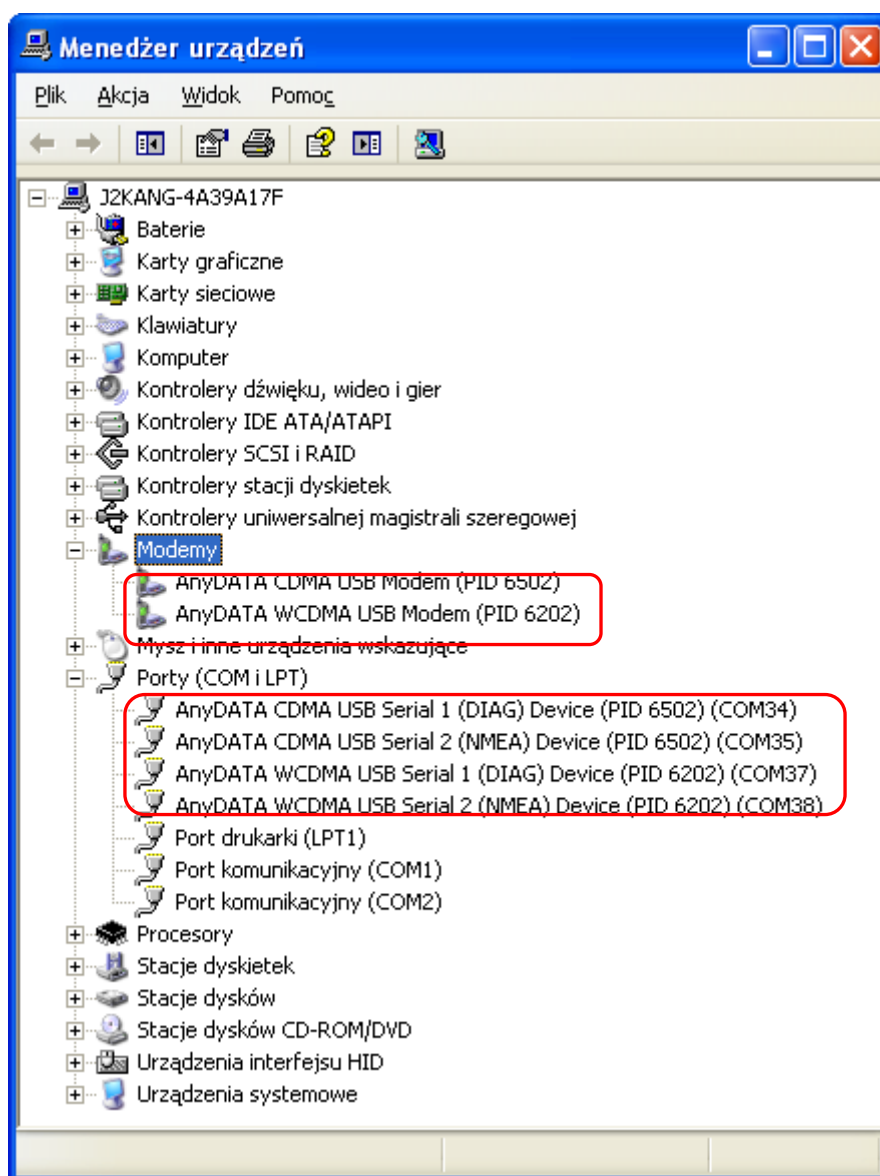
➤ **Uwaga!**

- W przypadku gdy proces instalacji nie rozpocznie się automatycznie, uruchom plik instalacyjny



znajdujący się w pamięci flash modemu, która zostanie wykryta w momencie podłączenia modemu do komputera.

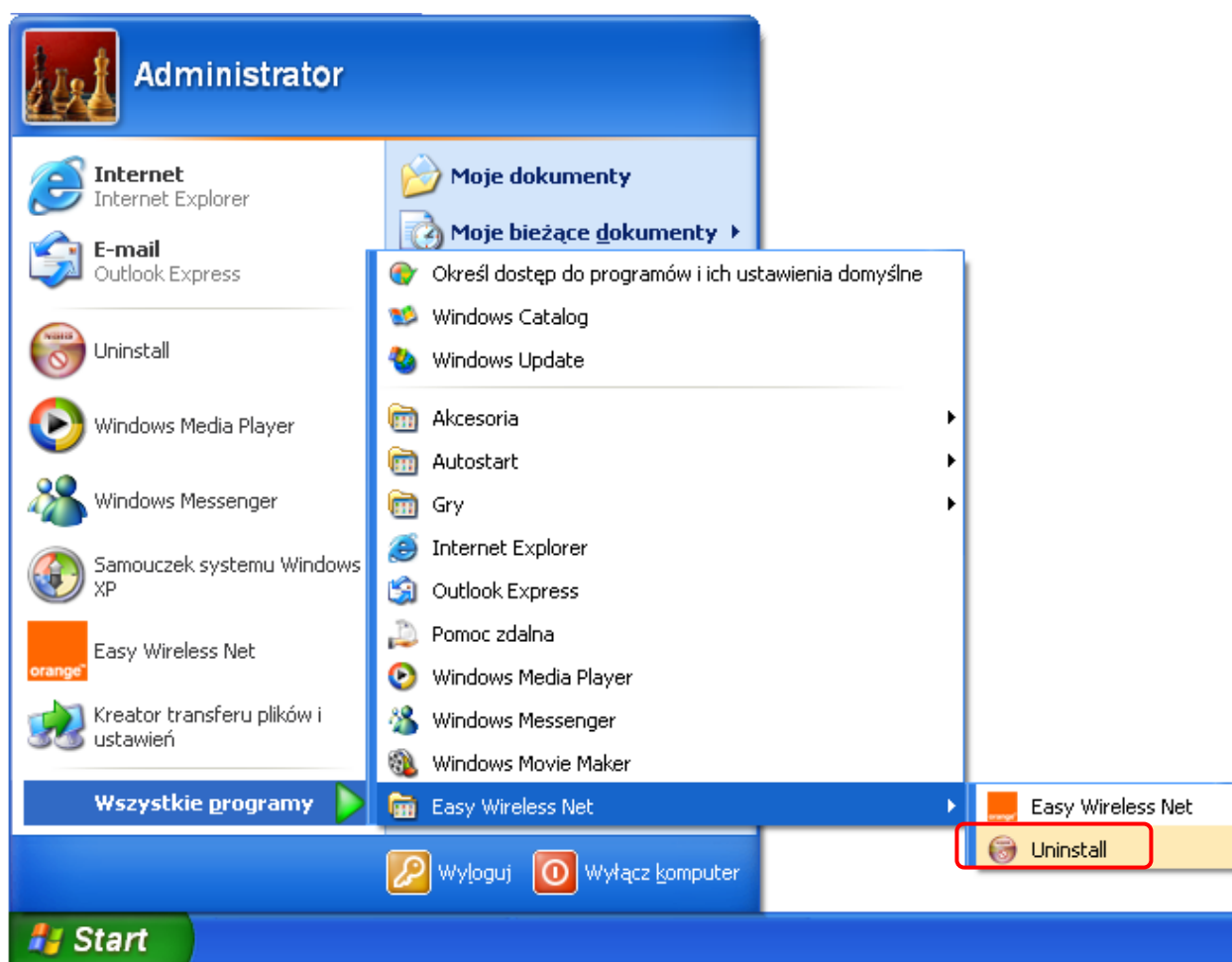
- Należy podłączyć modem do portu USB komputera, a następnie sprawdzić czy sterowniki zostały zainstalowane prawidłowo. Na poniższym rysunku w czerwonej ramce zaprezentowano wszystkie urządzenia związane z modemem w menadżerze urządzeń systemu Windows. [Start/ Panel Sterowania/System/Hardware/Menadżer urządzeń]



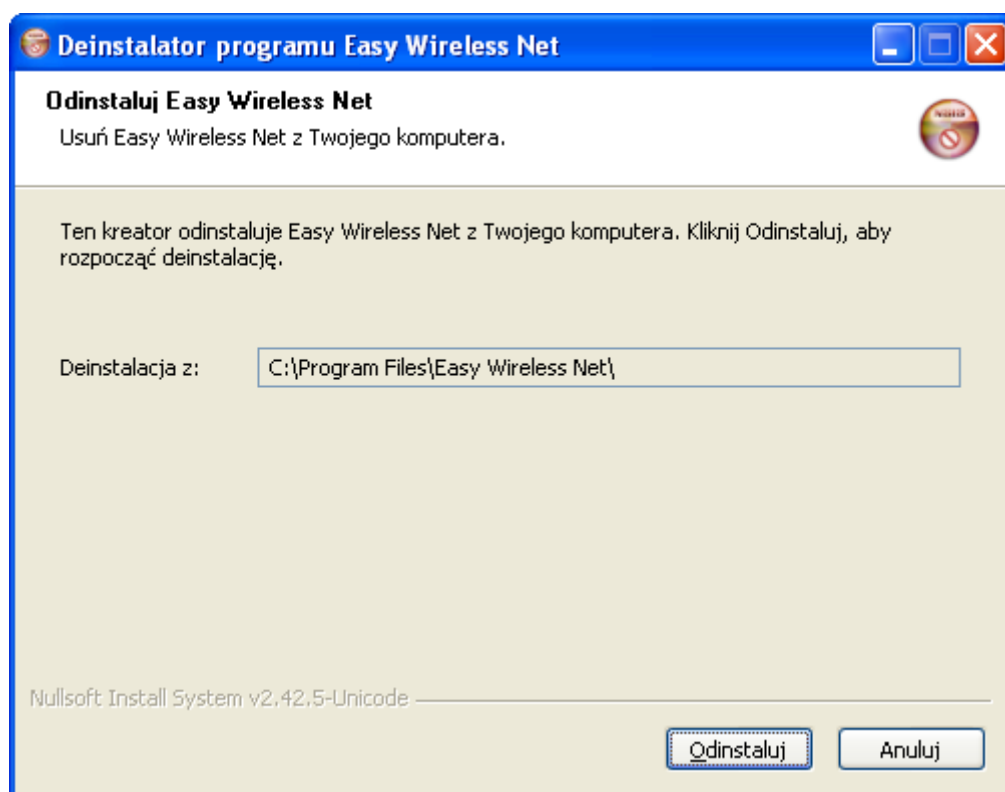
#### 5.1.2. Odinstalowywanie aplikacji Easy Wireless Net

- 1) Należy kliknąć skrót Uninstall z menu Start zlokalizowanego w Menu Start/Wszystkie Programy/Easy Wireless Net/ Uninstall.

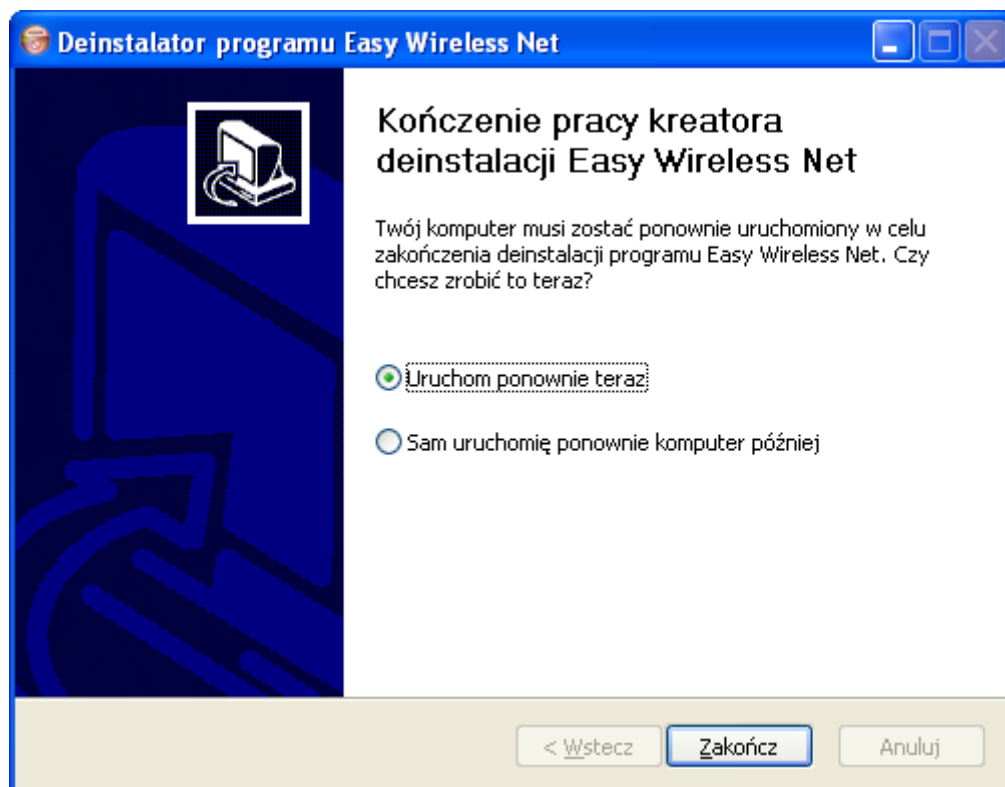




- 2) Po kliknięciu przycisku Odinstaluj aplikacja zostanie odinstalowana z systemu operacyjnego.



3) Aby zakończyć proces odinstalowywania sterowników modemu należy zrestartować komputer.



## 5.2. Windows Vista, 7

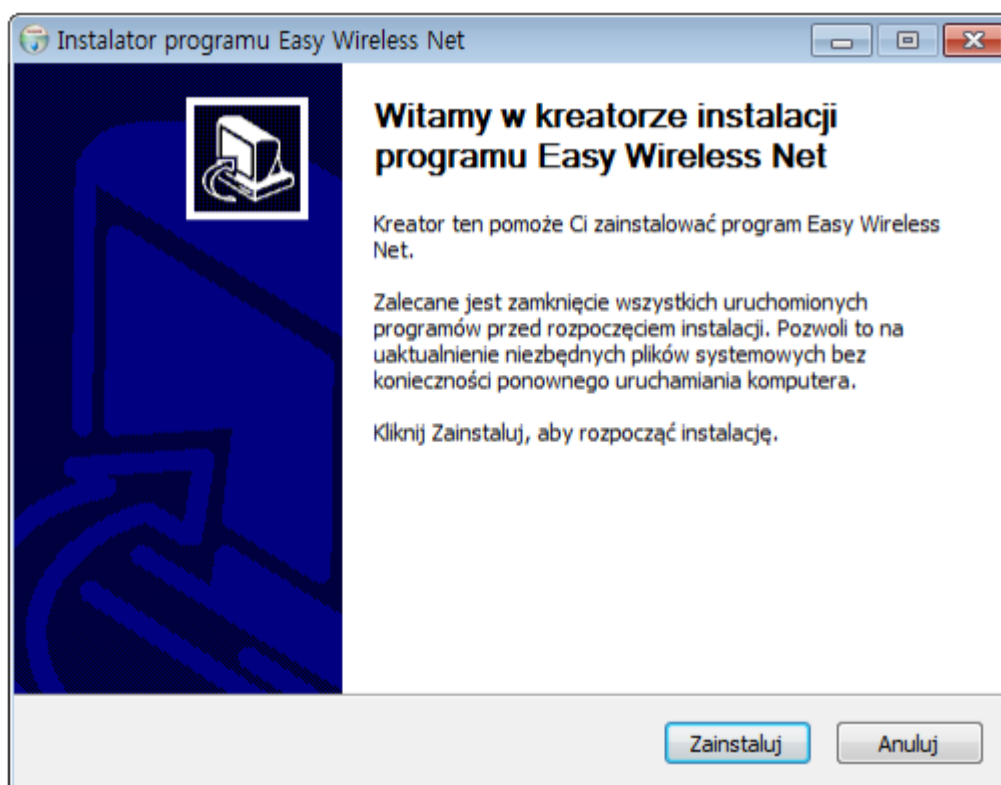
### 5.2.1. Instalacja aplikacji oraz sterowników

- 1) Należy podłączyć modem do portu USB i zaakceptować automatyczne uruchomienie procesu

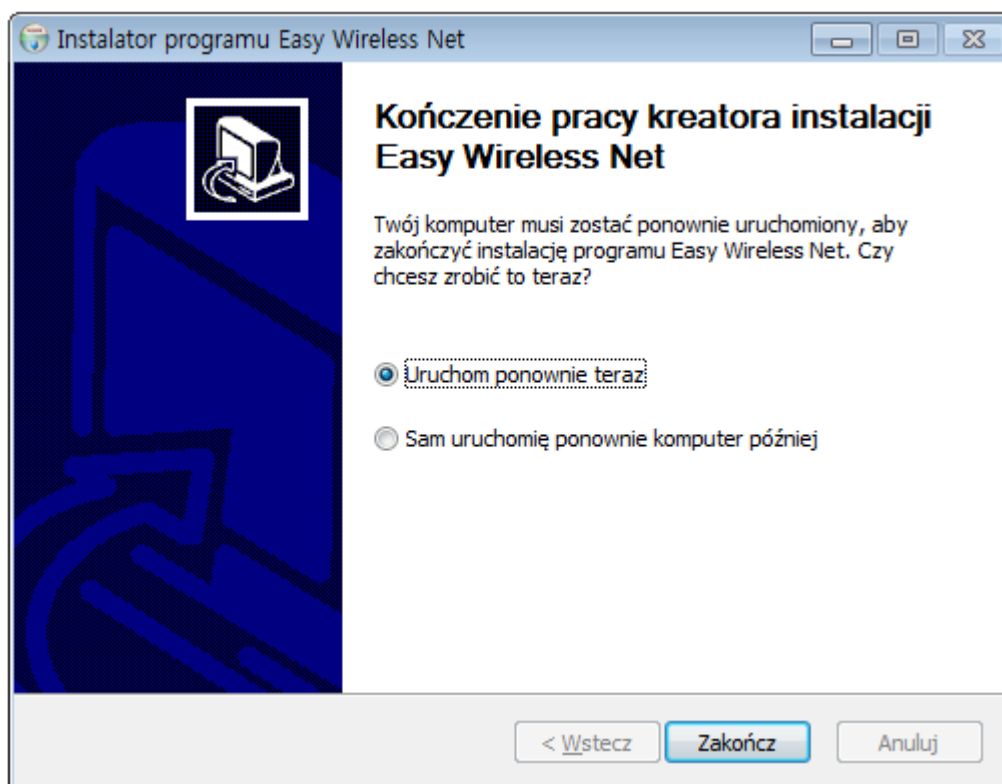
instalacji.- plik instalatora oznaczony jest ikoną



- 2) Należy zainstalować aplikację klikając przycisk 'Zainstaluj'.



- 3) Po instalacji sterowników komputer musi zostać zrestartowany. Aby zrestartować komputer później należy wybrać – Sam uruchomię ponownie komputer później.



➤ Uwaga!

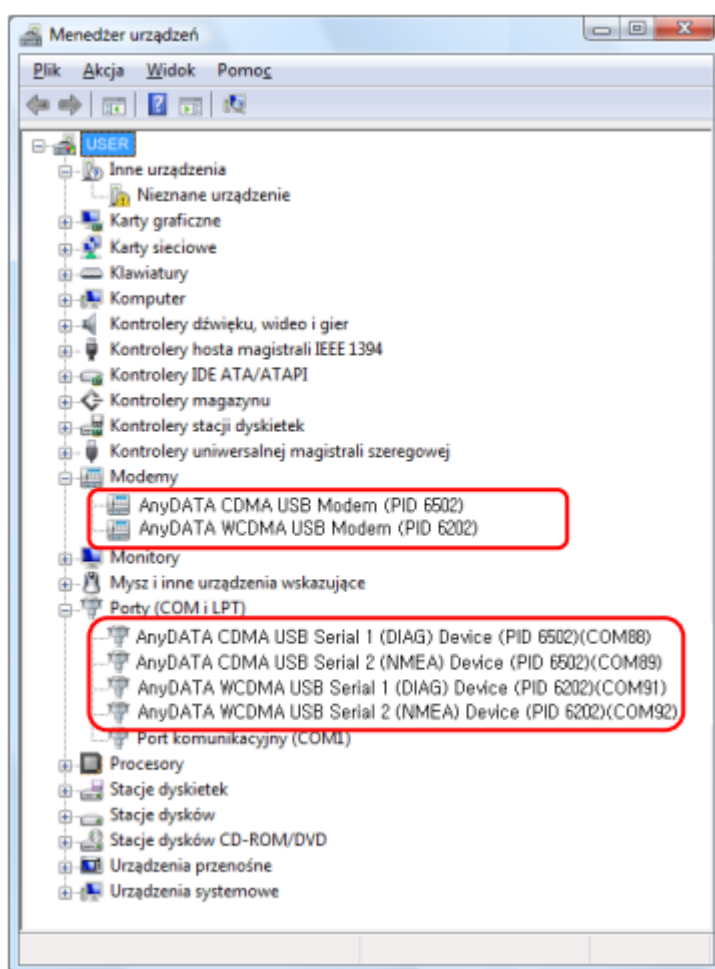
- W przypadku gdy proces instalacji nie rozpocznie się automatycznie, uruchom plik instalacyjny



StartCD

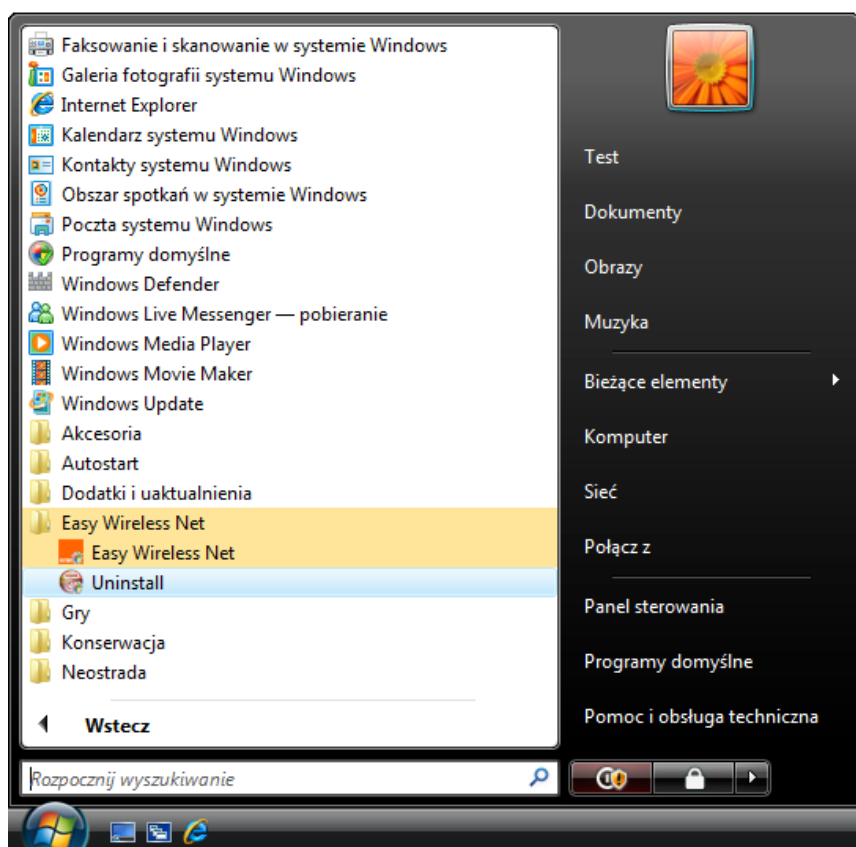
znajdujący się w pamięci flash modemu, która zostanie wykryta w momencie podłączenia modemu do komputera.

- Należy podłączyć modem do portu USB komputera, a następnie sprawdzić czy sterowniki zostały zainstalowane prawidłowo. Na poniższym rysunku w czerwonej ramce zaprezentowano wszystkie urządzenia związane z modemem w menadżerze urządzeń systemu Windows - Menu Start/Panel sterowania/Właściwości systemu/Sprzęt/Menedżer urządzeń.

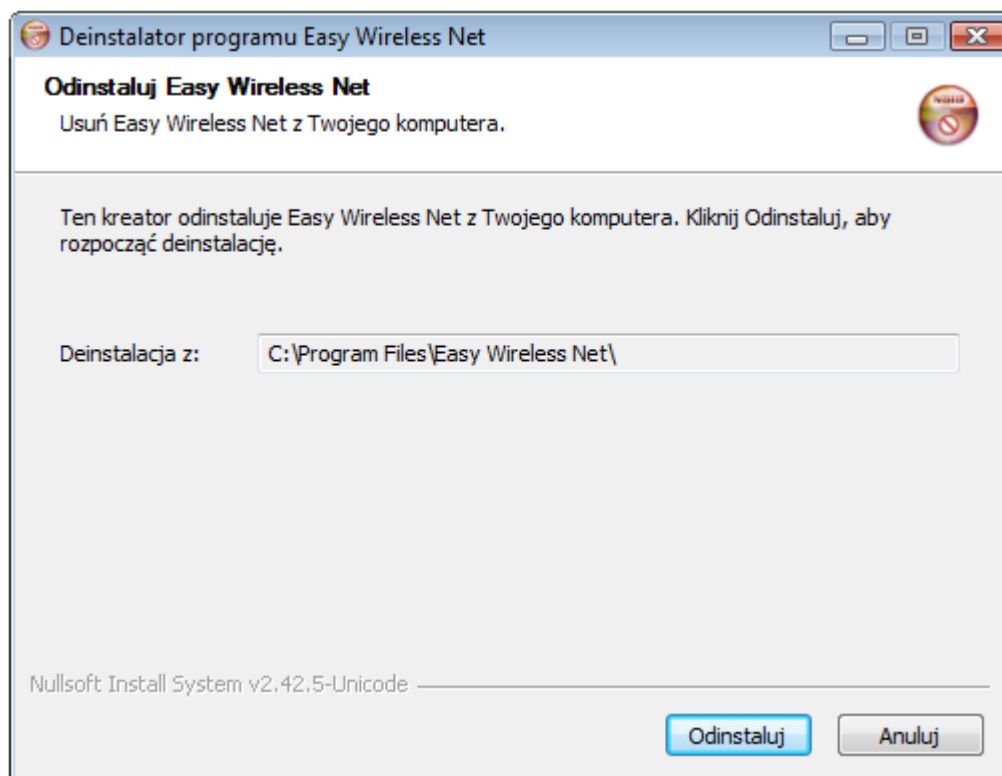


### 5.2.2. Odinstalowywanie aplikacji Easy Wireless Net

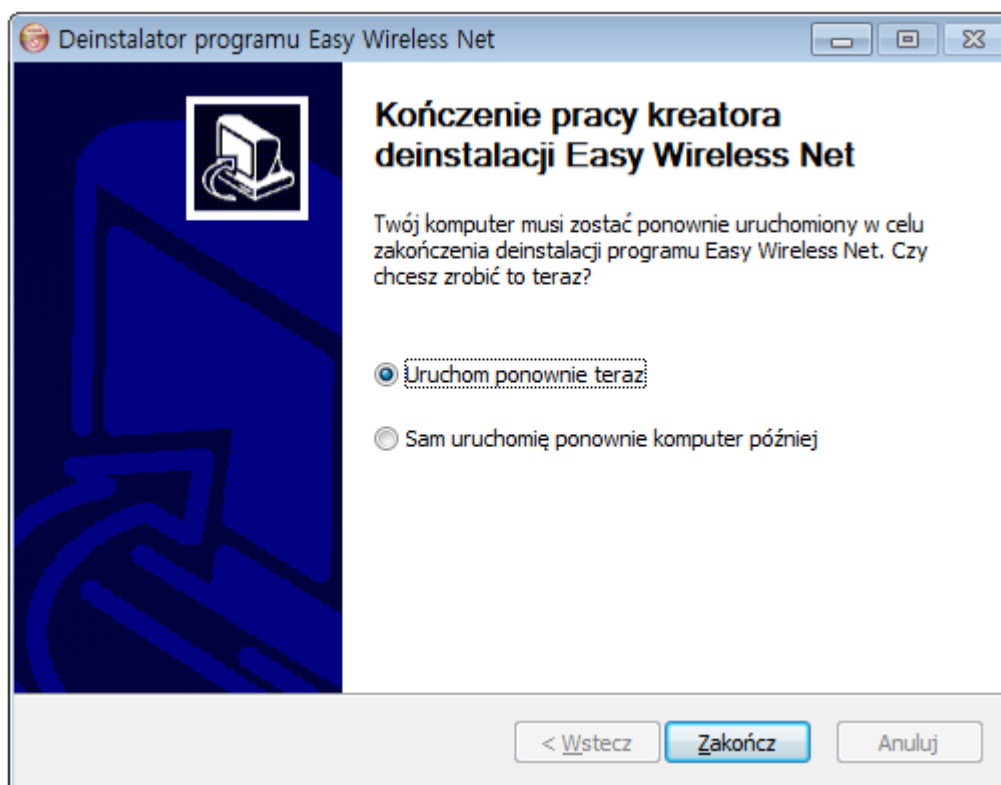
- 1) Należy kliknąć skrót Uninstall z menu Start zlokalizowanego w [Start/ Panel Sterowania/System/Hardware/Menadżer urządzeń]



- 2) Należy kliknąć przycisk Odinstaluj, aby rozpocząć odinstalowywanie aplikacji.



- 3) Aby zakończyć proces odinstalowywania sterowników modemu należy uruchomić ponownie komputer.



## 6. Uruchamianie i zamykanie aplikacji Easy Wireless Net

### ➤ Uwaga!

- Dla prawidłowego działania modem wymaga podłączenia do portu USB komputera, oraz prawidłowo włożonej baterii.



W celu uruchomienia aplikacji Easy Wireless Net należy kliknąć ikonę , która znajduje się na pulpicie.

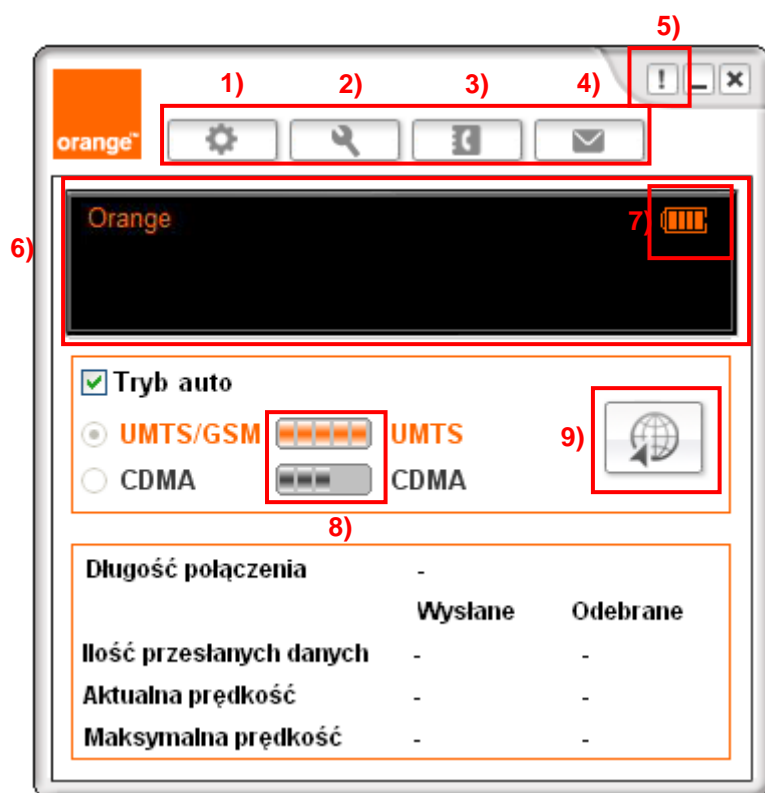


Aby zamknąć aplikację Easy Wireless Net należy kliknąć krzyżyk.




## 7. Okno główne aplikacji Easy Wireless Net

Okno główne aplikacji Easy Wireless Net zostało zaprezentowane na poniższym rysunku. Najważniejsze elementy okna zostały oznaczone czerwonymi ramkami.




- 1) Ikona menu ustawień
- 2) Ikona menu narzędzi
- 3) Ikona menu kontaktów
- 4) Ikona menu wiadomości SMS
- 5) Ikona menu producenta modemu
- 6) Okno statusu oraz nazwy sieci
- 7) Wskaźnik poziomu naładowania baterii
- 8) Wskaźniki poziomów sygnałów CDMA oraz UMTS/GSM
- 9) Przycisk połączenia

## 8. Internet bezprzewodowy

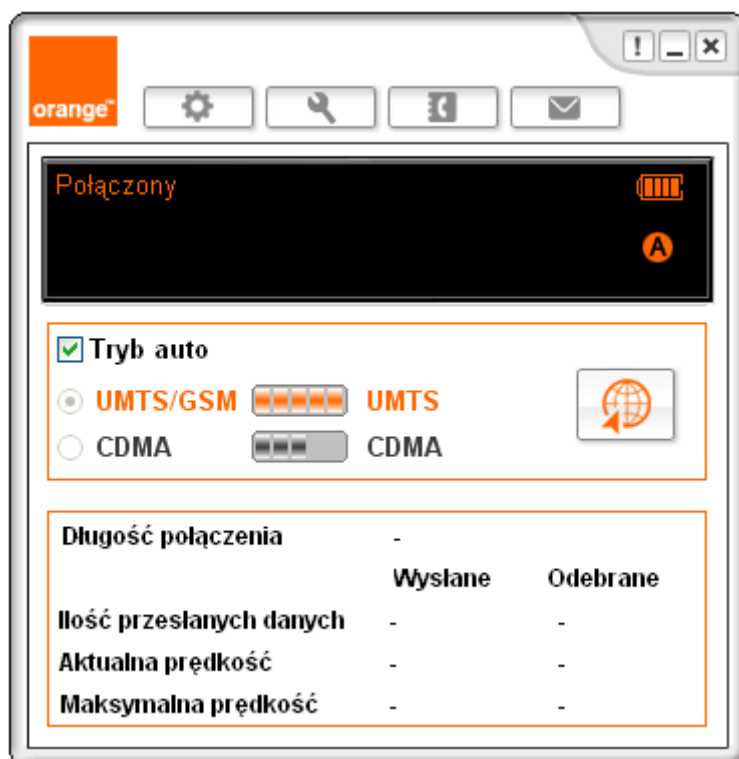
Celem uzyskania połączenia należy kliknąć przycisk  znajdujący się w menu głównym aplikacji Easy Wireless Net.

### 8.1. Zestawianie połączenia do Internetu

1) Należy sprawdzić, czy terminal jest w stanie czuwania.

2) Należy kliknąć przycisk  znajdujący się w menu głównym aplikacji.

3) Po zestawieniu połączenia do Internetu okno główne aplikacji może wyglądać podobnie do zaprezentowanego poniżej. W oknie głównym zostaną wyświetlone statystyki ruchowe oraz dane na temat prędkości transmisji danych.




#### ➤ Uwaga!

- Ikona  oznacza, że modem jest podłączony do Internetu w trybie automatycznym.

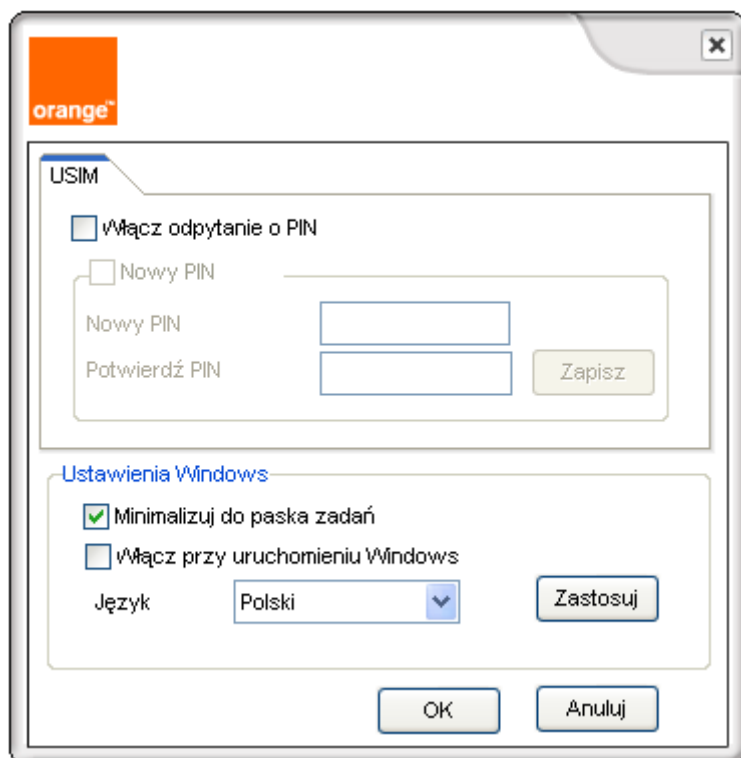
## 8.2. Rozłączanie połączenia do Internetu



- 1) Należy kliknąć przycisk .
- 2) Jeśli modem zostanie prawidłowo rozłączony, to w oknie statusu aplikacji zostanie wyświetlony komunikat „Rozłączono”.

## 9. Menu narzędzia

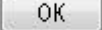
Poniżej zaprezentowano okno menu konfiguracji karty SIM/R-UIM oraz ustawień Windows.

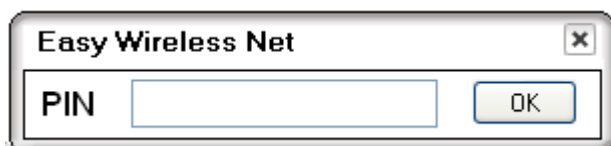


### 9.1. Włączanie zabezpieczenia kodem PIN

- 1) Jeśli włączone jest zabezpieczenie kodem PIN niektóre operacje na karcie SIM/R-UIM będą wymagały wprowadzenia kodu PIN. Aby włączyć zabezpieczenie karty SIM/R-UIM kodem PIN należy zaznaczyć 'Włącz odpytanie o PIN' w menu narzędzi.



2) Po wprowadzeniu prawidłowego kodu PIN w oknie jak niżej należy kliknąć przycisk .

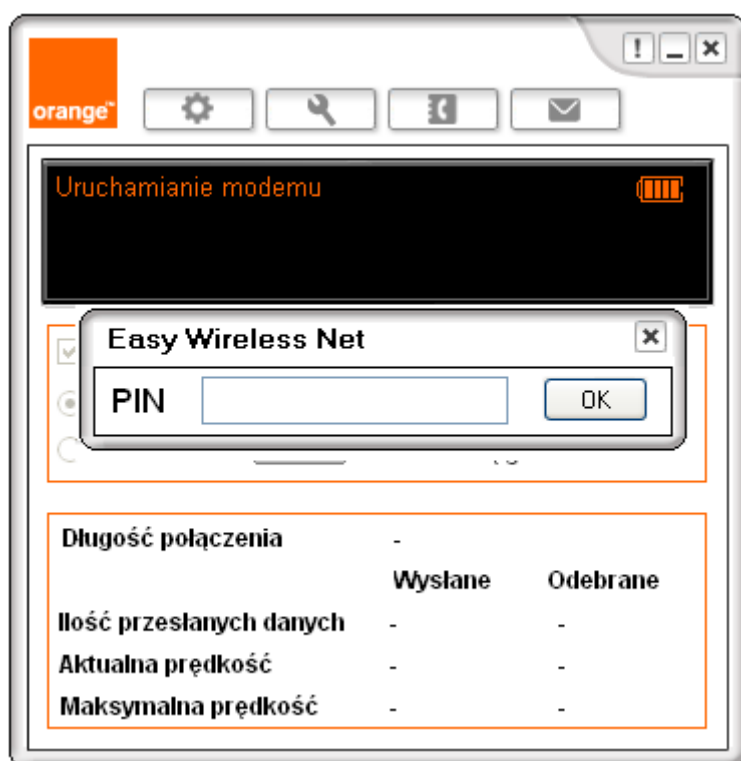


## 9.2. Wprowadzanie kodu PIN

Jeśli zabezpieczanie kodem PIN jest włączone po uruchomieniu aplikacji Easy Wireless Net należy wprowadzić kod PIN.

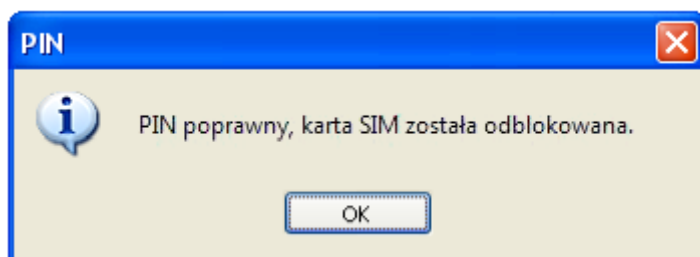
### ➤ Uwaga!

- Wprowadzenie błędnego kodu PIN uniemożliwi korzystanie z aplikacji Easy Wireless Net.

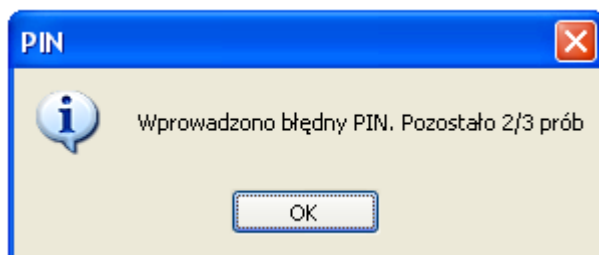


Okna wyświetlane po wprowadzeniu kodu PIN.

- Okno wyświetlane po wprowadzeniu prawidłowego kodu PIN.



- Okno wyświetlane po wprowadzeniu błędnego kodu PIN.




- Okno wyświetlane po trzykrotnym wprowadzeniu błędnego kodu PIN.



Wynikiem tego jest zablokowanie karty SIM/R-UIM. Do odblokowania karty konieczne jest wprowadzenie prawidłowego kodu PUK oraz zdefiniowanie nowego kodu PIN.

#### Procedura odblokowywania karty SIM/R-UIM


- 1) Należy wprowadzić w oknie PUK kod PUK powiązany z używaną kartą SIM/R-UIM.
- 2) Należy wprowadzić nowy kod PIN.
- 3) Należy wprowadzić powtórnie nowy kod PIN.
- 4) Należy kliknąć przycisk .

Dziesięciokrotnie wprowadzanie (pod rząd) błędnego kodu PUK spowoduje trwałe zablokowanie karty SIM/R-UIM. W takim przypadku należy skontaktować się biurem obsługi klienta operatora.

### 9.3. Zmiana kodu PIN

- 1) Kod PIN może być zmieniony, jeśli zabezpieczanie kodem PIN jest włączone.
- 2) Należy zaznaczyć opcję „Zmień PIN”, zgodnie z poniższym rysunkiem. Następnie należy wprowadzić obecny kod PIN.

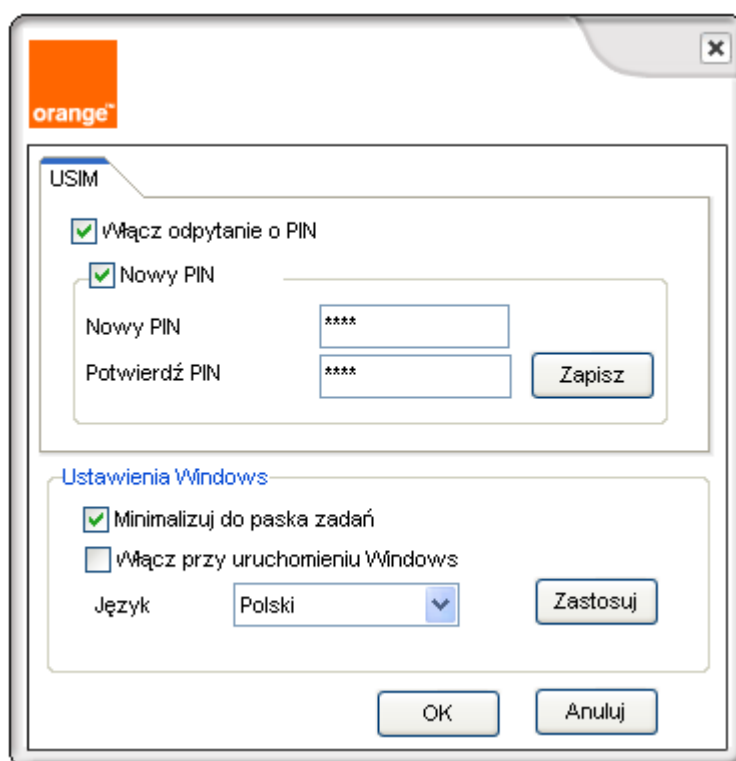


- 3) W polu „Nowy PIN” należy wprowadzić nowy kod PIN.
- 4) W polu „Potwierdź PIN” należy ponownie wprowadzić nowy kod PIN.
- 5) Należy kliknąć .

➤ **Uwaga!**

- Kod PIN może składać się z 4 - 8 cyfr.





#### 9.4. Środki bezpieczeństwa zalecane przy używaniu karty SIM/R-UIM

Należy zapoznać się z poniższymi uwagami przed pierwszym użyciem karty SIM/R-UIM.

- 1) Modem może współpracować jedynie z kartą SIM/R-UIM dostarczoną przez operatora.
- 2) Producent modemu nie zostanie obciążony odpowiedzialnością w przypadku utraty przez użytkownika karty SIM/R-UIM.
- 3) Karta SIM/R-UIM nie powinna być przekazywana osobie trzecim.
- 4) Nie należy wyginać oraz powodować zadrapań karty SIM/R-UIM, gdyż może to spowodować jej uszkodzenie.
- 5) Kod PIN może być zmieniony, jeśli włączone jest zabezpieczenie karty SIM/R-UIM kodem PIN.
- 6) Jeśli włączone jest zabezpieczanie karty SIM/R-UIM kodem PIN, aby użyć karty należy wprowadzić prawidłowy kod PIN po uruchomieniu modemu.
- 7) Po trzykrotnym wprowadzeniu błędnego kodu PIN:
  - Należy użyć kodu PUK, aby odblokować kartę;
  - Jeśli kod PUK jest nieznany, należy skontaktować się biurem obsługi klienta operatora.
- 8) Dziesięciokrotne wprowadzanie błędnego kodu PUK (pod rząd) spowoduje zablokowanie na stałe karty SIM/R-UIM. W przypadku wystąpienia takiej sytuacji należy skontaktować się biurem obsługi klienta celem otrzymania nowej karty SIM/R-UIM.
- 9) Nie należy wkładać lub wyjmować karty SIM/R-UIM z modemu, kiedy jest on podłączony do

komputera.

10) Kod PIN i PUK powinien zostać dostarczony przez operatora przy zakupie karty SIM/R-UIM.

### 9.5. Minimalizacja aplikacji

Wybranie opcji „Minimalizuj do paska zadań” spowoduje, że po kliknięciu przycisku minimalizacji ikona aplikacji Easy Wireless Net będzie wyświetlana w zasobniku systemowym.

### 9.6. Uruchamianie aplikacji przy starcie Windows


Wybranie tej opcji spowoduje, że aplikacja Easy Wireless Net będzie automatycznie uruchamiana przy starcie systemu Windows

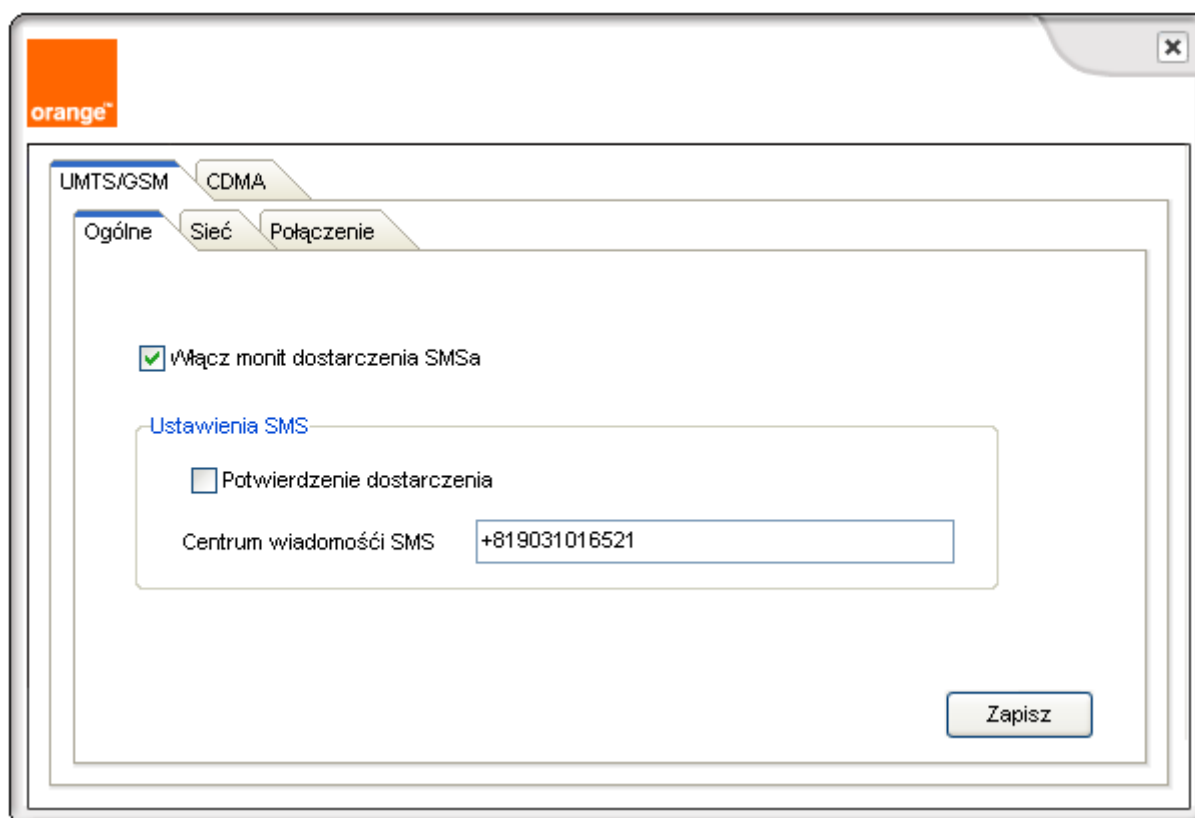
### 9.7. Wybór języka aplikacji

Aplikacja Easy Wireless Net występuje w dwóch wersjach językowych: polskiej oraz angielskiej. Wybrana wersja językowa zostanie użyta w aplikacji natychmiast po kliknięciu klawisza Zastosuj.

## 10. Menu ustawienia

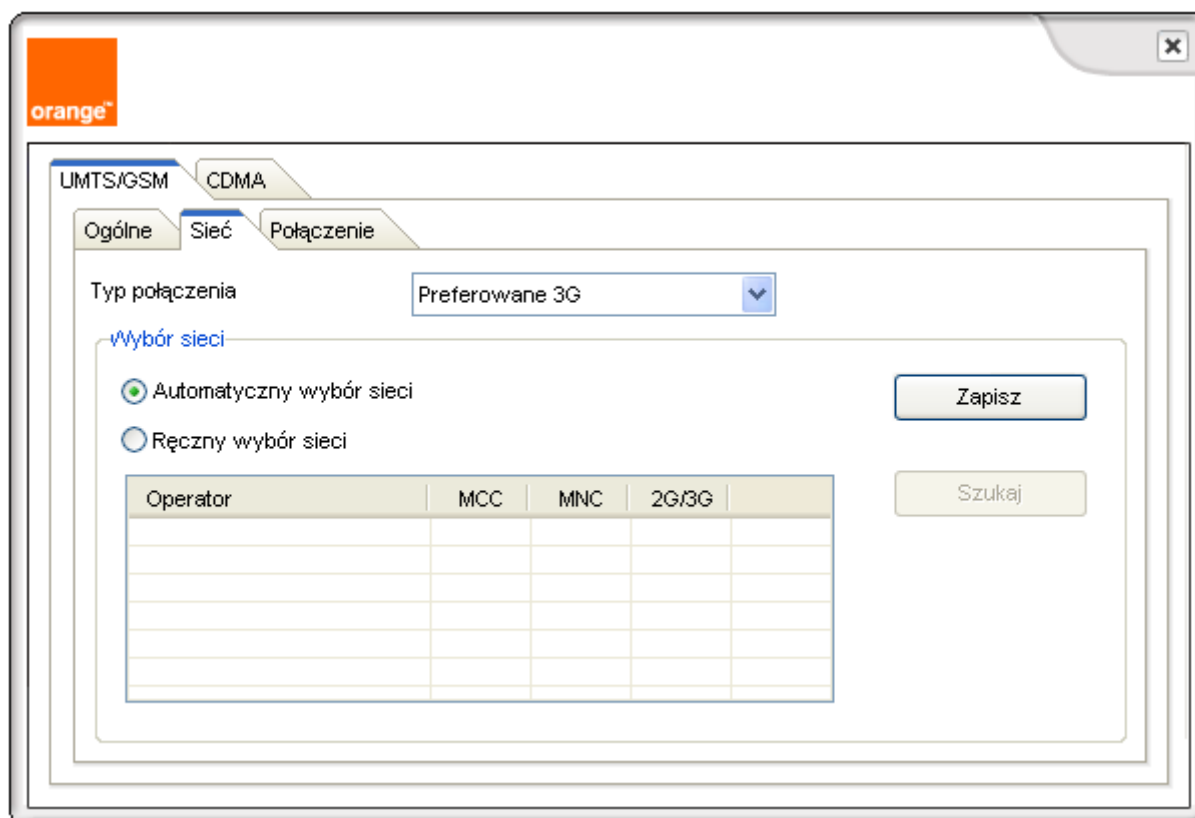
### 10.1. Ustawienia ogólne

Należy kliknąć , aby przejść do menu ustawień.



- 1) Włącz monit dostarczenia SMS – dostarczenie każdej nowej wiadomości SMS do modemu będzie sygnalizowane „dymkiem” w zasobniku systemowym.
- 2) Potwierdzenie dostarczenia – dostarczanie do odbiorcy wysłanej wiadomości SMS zostanie zasygnalizowane „dymkiem” w zasobniku systemowym.
- 3) Centrum wiadomości SMS – pole służy do definiowania numeru Centrum wiadomości SMS operatora.

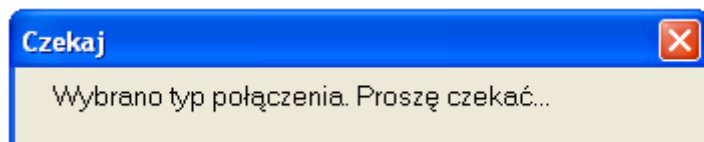
## 10.2. Ustawienia sieciowe



### Typ połączenia:

- Preferowane 3G
- Tylko 3G
- Tylko GPRS

Po wybraniu jednego z powyższych typów połączeń modem przełączy się do wybranej sieci sygnalizując to oknem zaprezentowanym poniżej.



### 10.3. Wybór sieci

Dostępne są dwa tryby wyboru sieci

- Automatyczny – modem sam wybierze preferowaną sieć na podstawie ustawień sieciowych
- Ręczny – zostanie wyświetlona lista dostępnych sieci, z których należy wybrać sieć, z którą

modem się połączy. Po wybraniu preferowanej sieci należy kliknąć przycisk

Zapisz

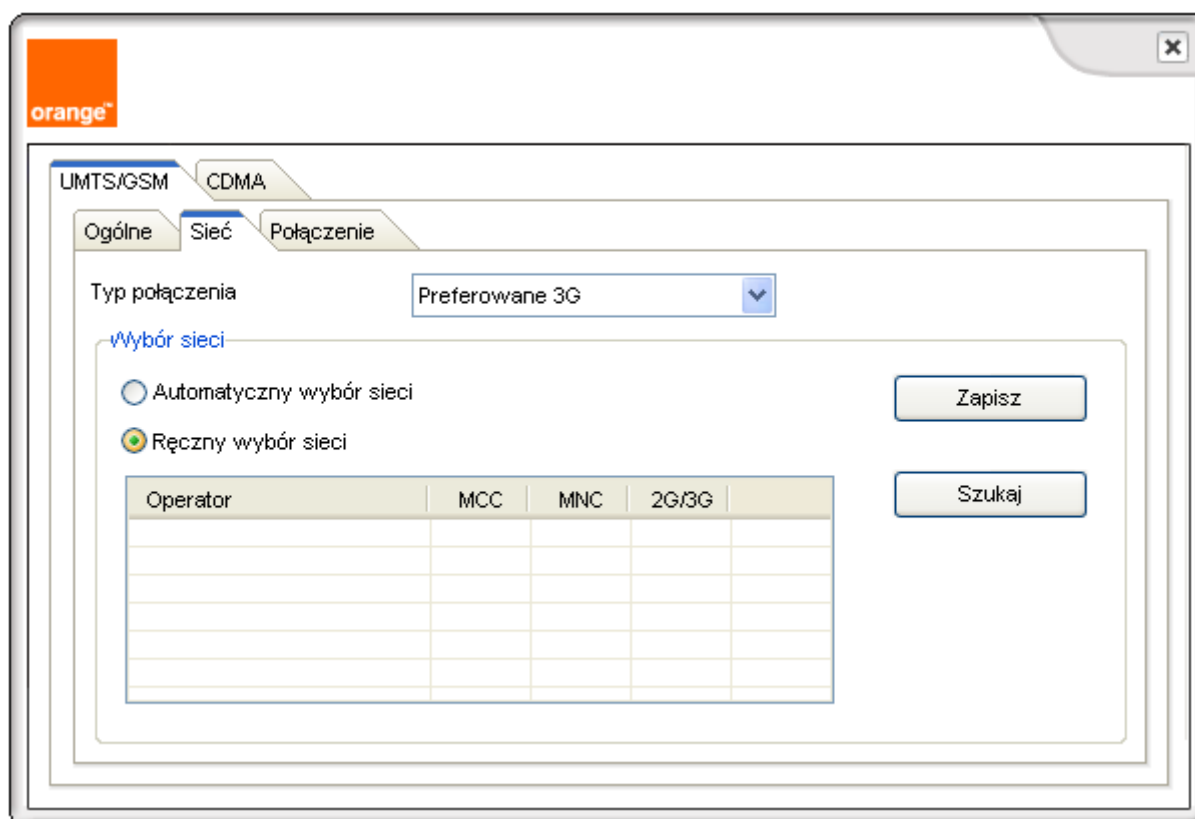
Ręczny tryb wyboru sieci możliwy jest tylko przy następujących typach połączenia: Tylko 3G lub Tylko GPRS.

Ręczny wybór sieci został opisany w poniższych punktach:

- 1) Przycisk

Szukaj

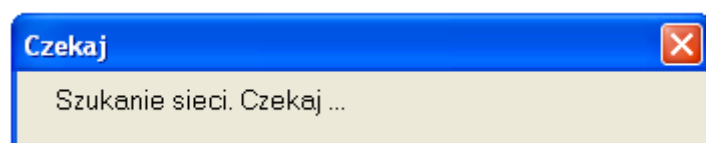
będzie aktywny po wyborze trybu Ręczny wybór sieci.



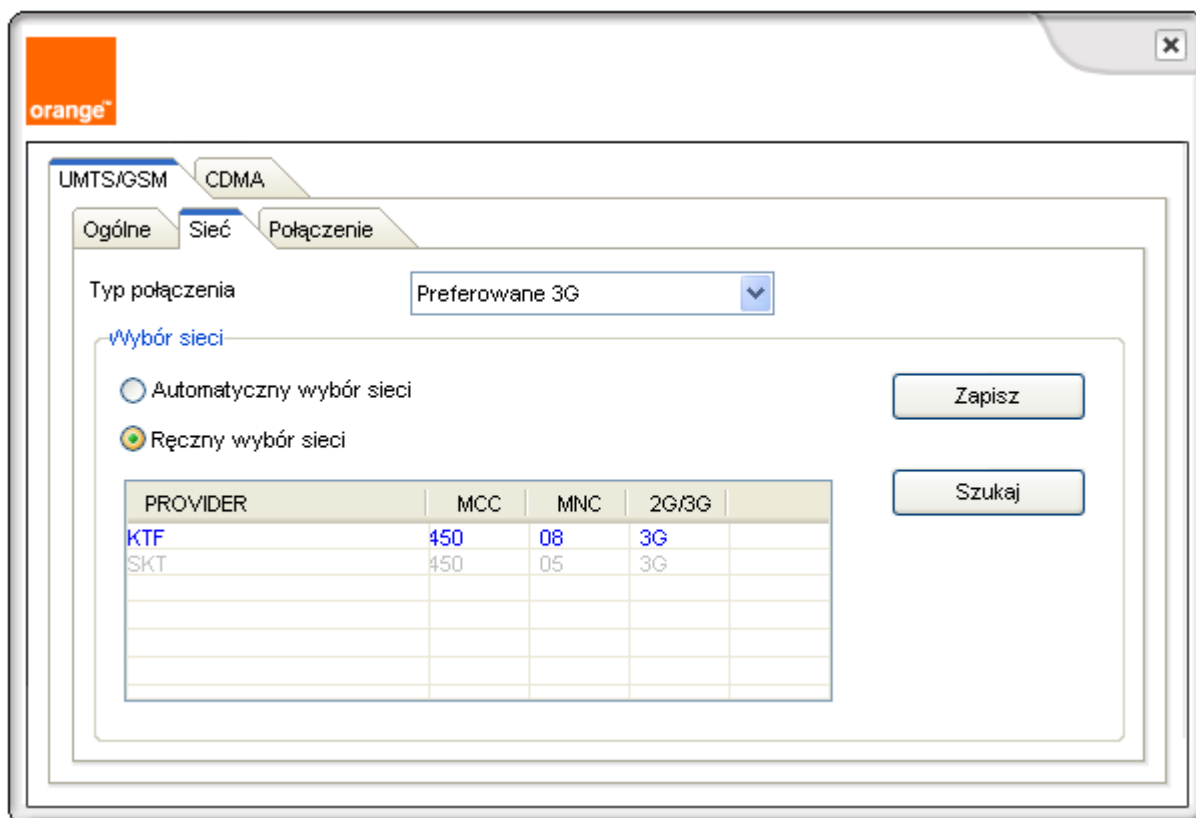
- 2) Po kliknięciu przycisku

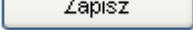
Szukaj

szukanie sieci zostanie rozpoczęte.



- 3) Znalezione sieci zostaną wyświetlone na liście tak jak w oknie poniżej. Kolor szary czcionki nazwy sieci oznacza, że jest zabroniona dla abonentów danego operatora.



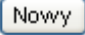
- 4) Należy wybrać jedną sieć z listy, a następnie kliknąć przycisk , aby zapisać ustawienia sieciowe.

## 10.4. Ustawienia połączeń

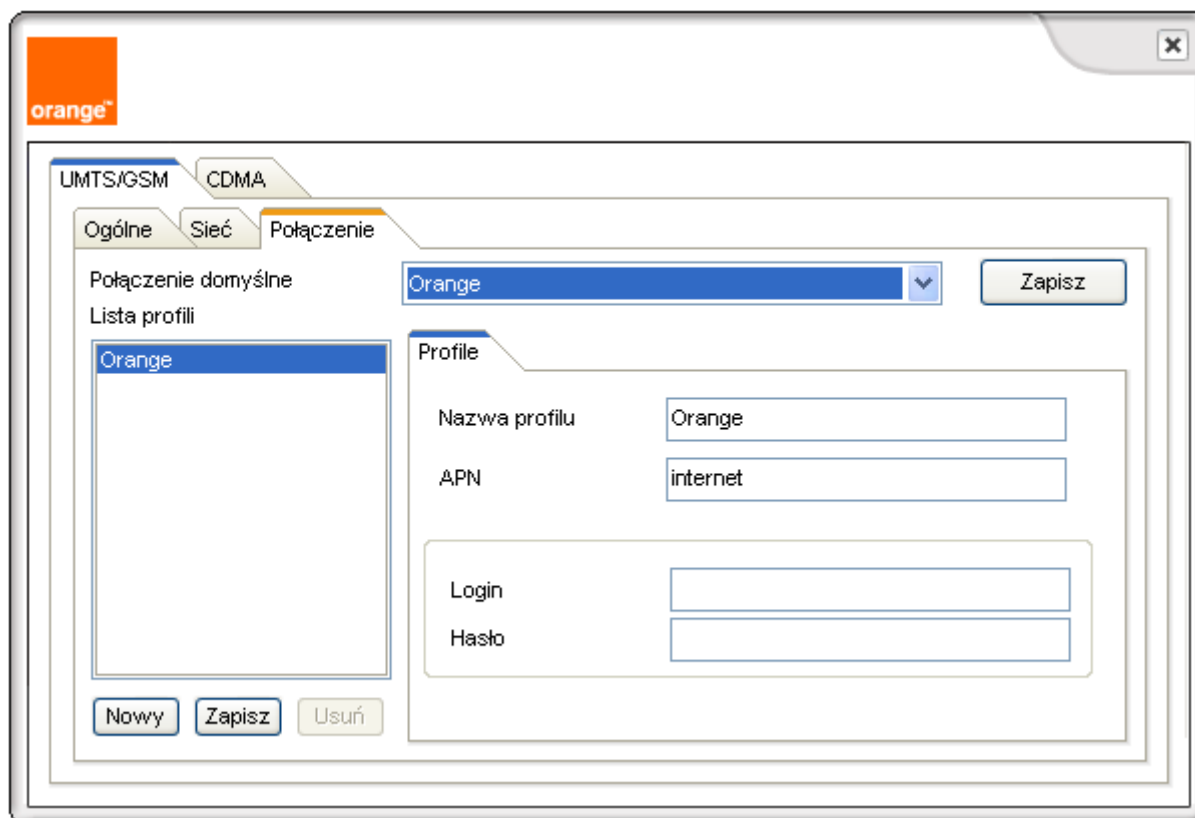
### 10.4.1. Tworzenie listy profili

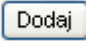
Profil Orange jest profilem domyślnym. Nie może być edytowany oraz usunięty z listy profili. Lista profili może zawierać 16 różnych profili.

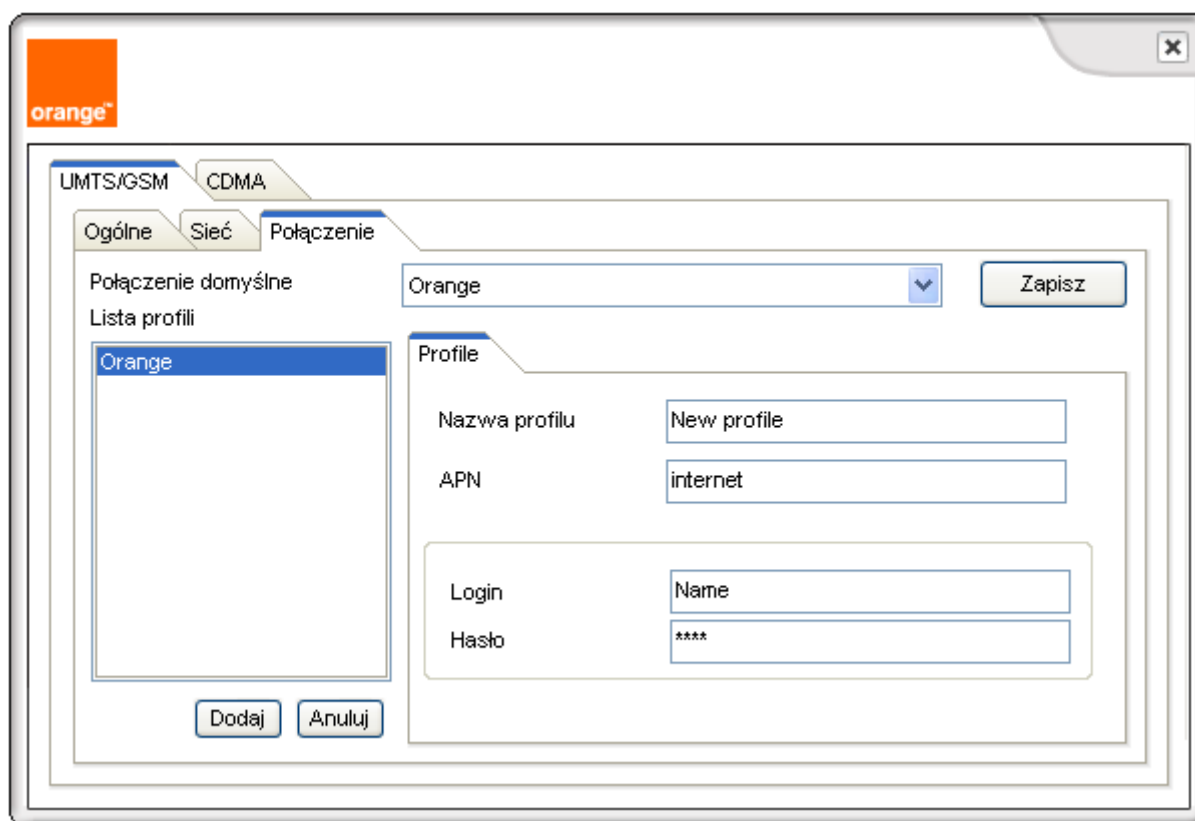
Tworzenie nowego profilu:

- 1) Należy kliknąć przycisk , po czym podać nazwę profilu oraz zdefiniować ustawienia profilu:
- APN – określa parametry usługi

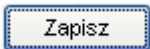
- Login – nazwa użytkownika
- Hasło – hasło użytkownika.



- 2) Po zdefiniowaniu parametrów profilu należy kliknąć przycisk , aby dodać nowy profil do listy profili.



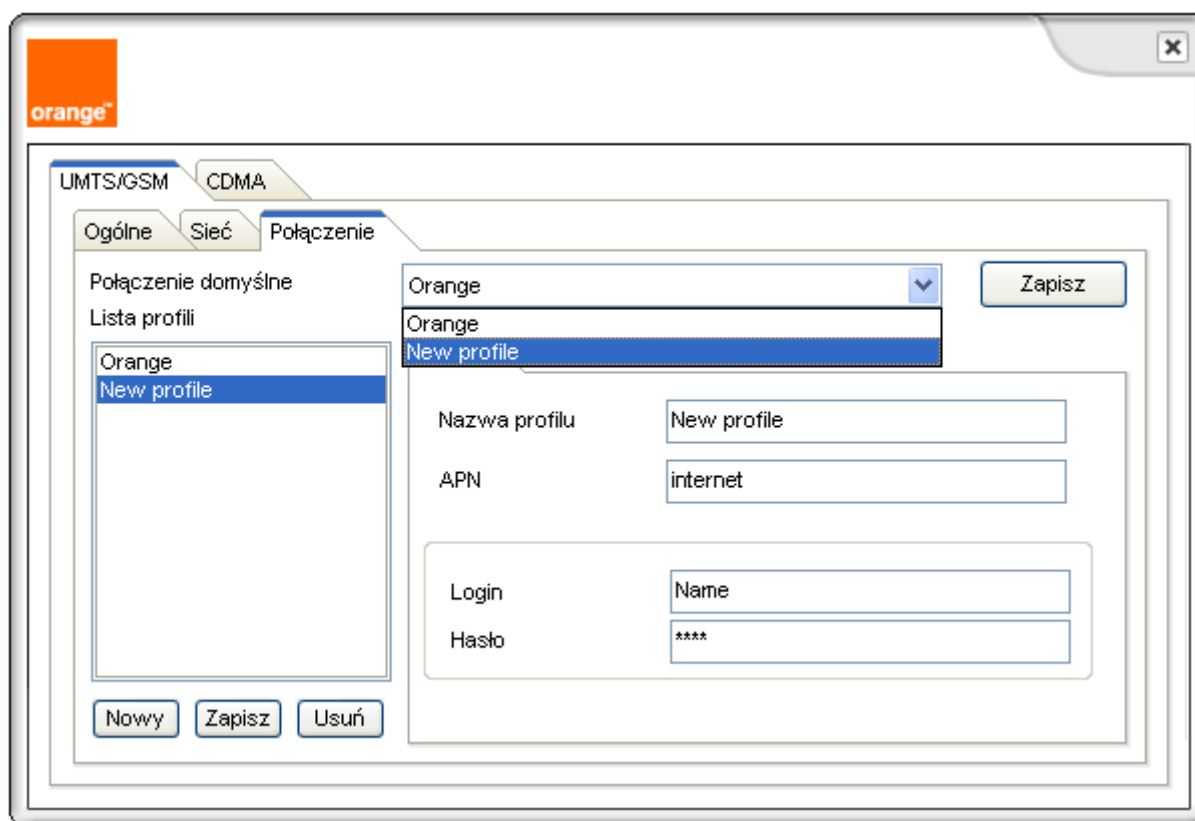
#### 10.4.2. Aktualizacja ustawień profilu


- 1) Należy wybrać z listy profil do aktualizacji ustawień, a następnie zmienić wartości parametrów. W celu zatwierdzenia nowych ustawień należy kliknąć  .

#### 10.4.3. Wybór aktywnego profilu

- 1) Należy wybrać profil z pola Połączenie domyślne

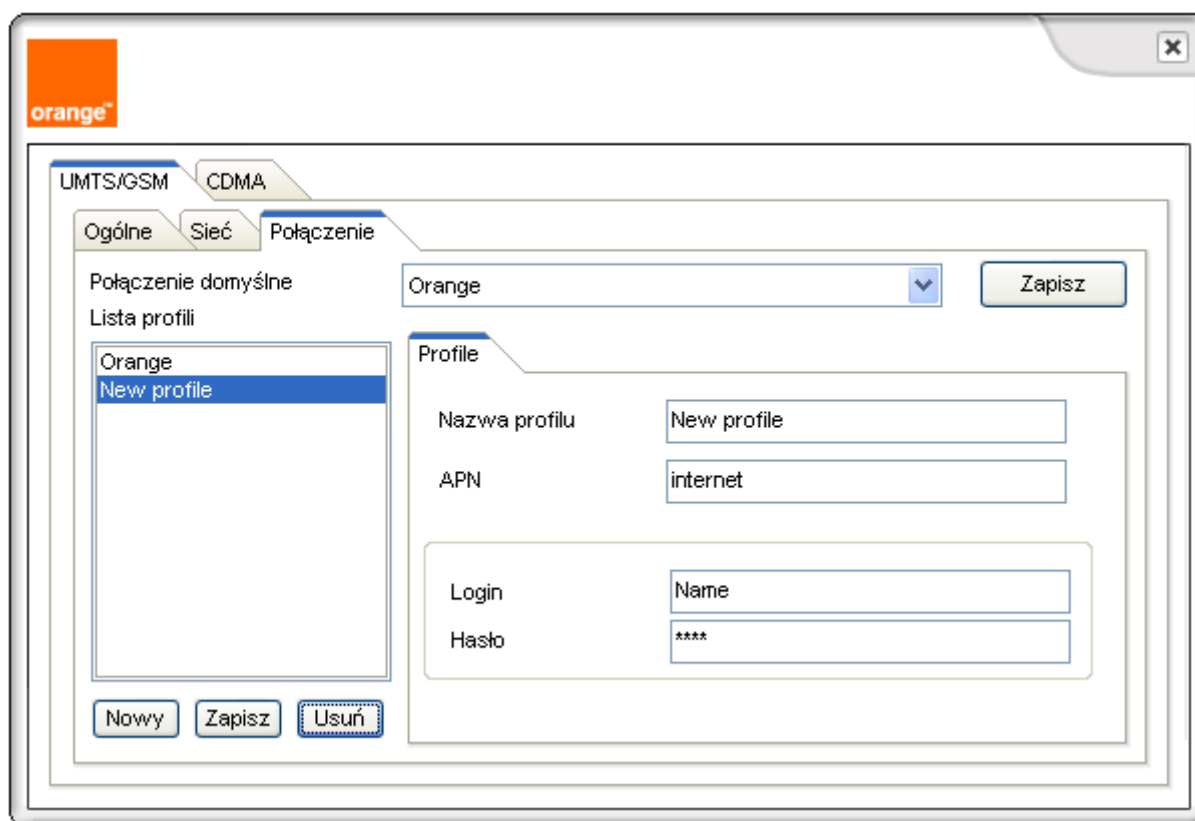




- 2) Po kliknięciu przycisku  wybrany profil zostanie ustawiony jako połączenie aktywne.

#### 10.4.4. Usuwanie profilu

- 1) Należy wybrać profil z listy profili



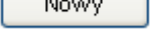
2) Po kliknięciu przycisku  wybrany profil zostanie usunięty.

## 10.5. Ustawienia CDMA

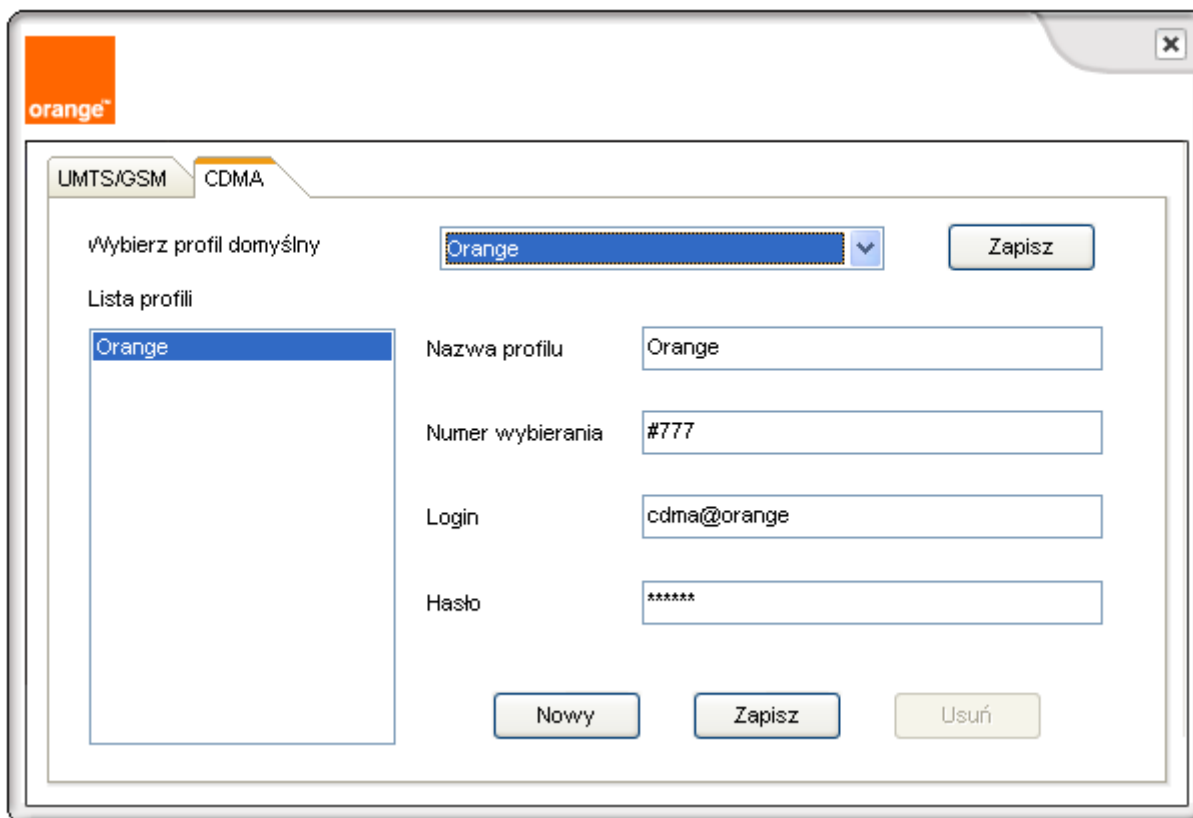
### 10.5.1. Definiowanie listy profili

Profil Orange jest profilem domyślnym. Nie może być edytowany oraz usunięty z listy profili. Lista profili może zawierać 10 różnych profili.

Tworzenie nowego profilu:

1) Należy kliknąć przycisk , po czym nadać nazwę profilu oraz zdefiniować ustawienia profilu:

- Numer wybierania – numer połączenia modemowego
- Login – nazwa użytkownika
- Hasło – hasło użytkownika



orange™

UMTS/GSM CDMA

Wybierz profil domyślny Orange Zapisz

Lista profili

Orange

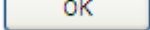
Nazwa profilu Orange

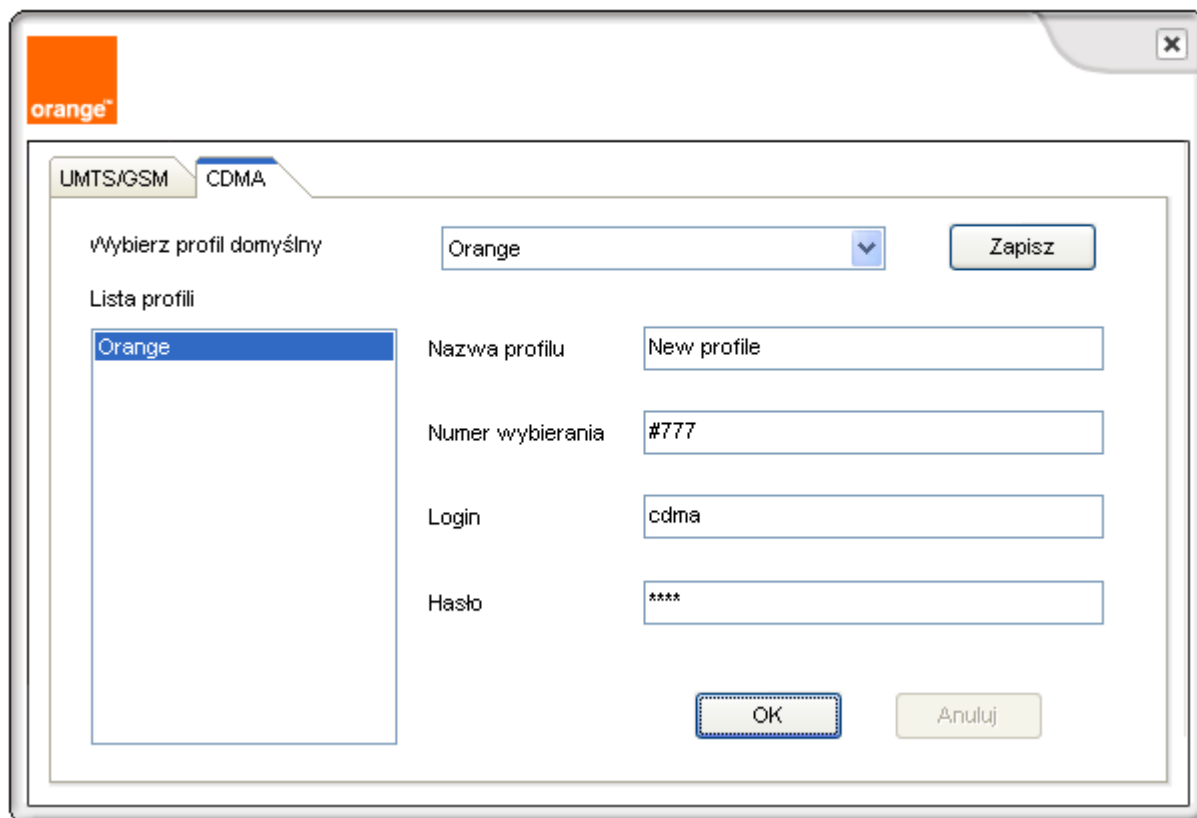
Numer wybierania #777

Login cdma@orange

Hasło \*\*\*\*\*

Nowy Zapisz Usuń

- 2) Po zdefiniowaniu parametrów profilu należy kliknąć przycisk  , aby dodać nowy profil do listy profili.



Dla połączenia CDMA nazwa użytkownika (login) oraz hasło dostarczane są przez operatora.

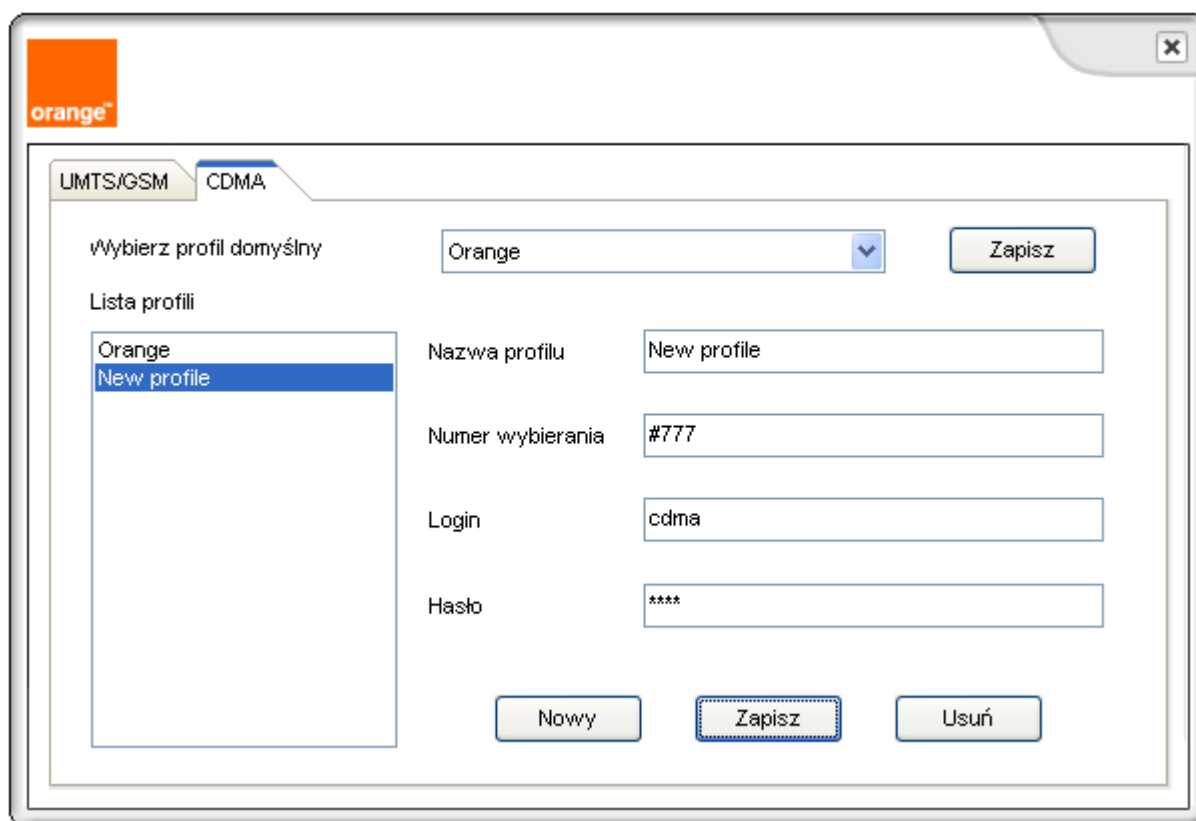
#### 10.5.2. Aktualizacja ustawień profilu

3) Należy wybrać z listy profil do aktualizacji ustawień, a następnie zmienić wartości parametrów. W

celu zatwierdzenia nowych ustawień należy kliknąć

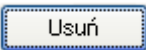


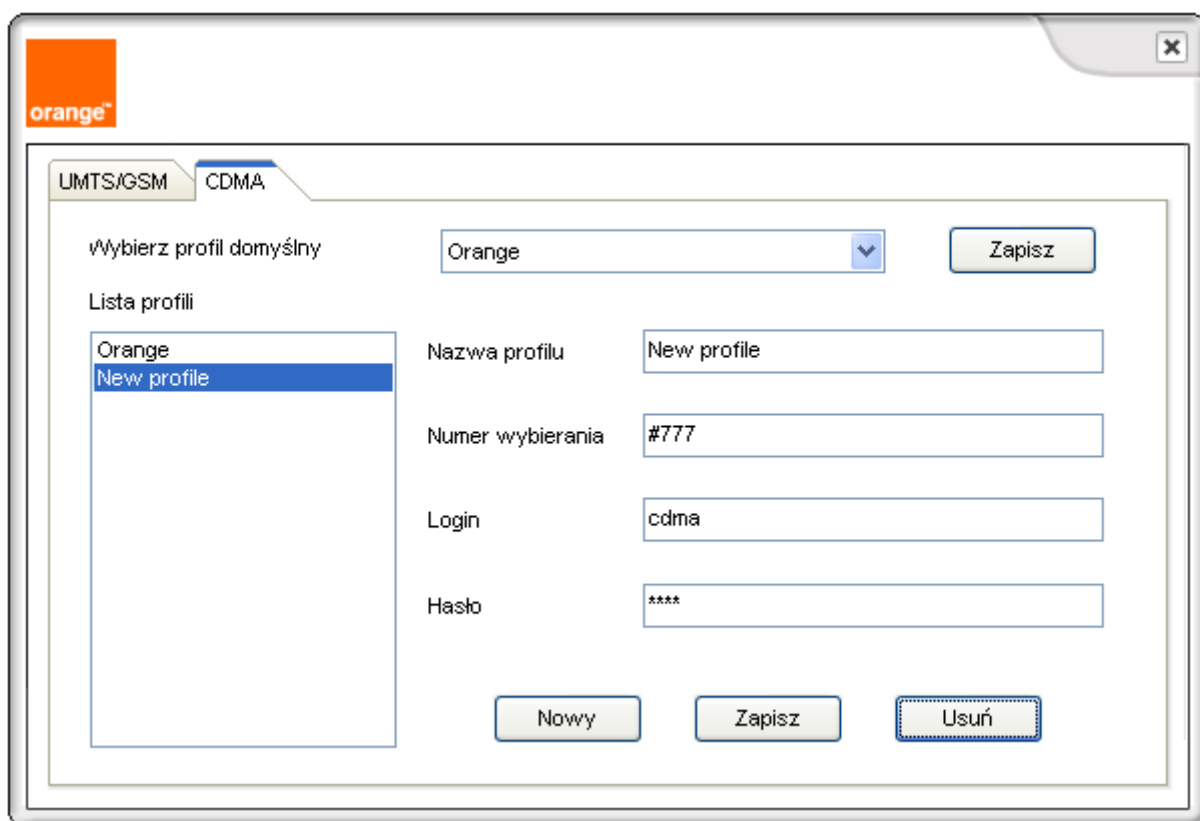
.



### 10.5.3. Usuwanie profilu

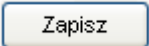
1) Należy wybrać profil z listy profili.

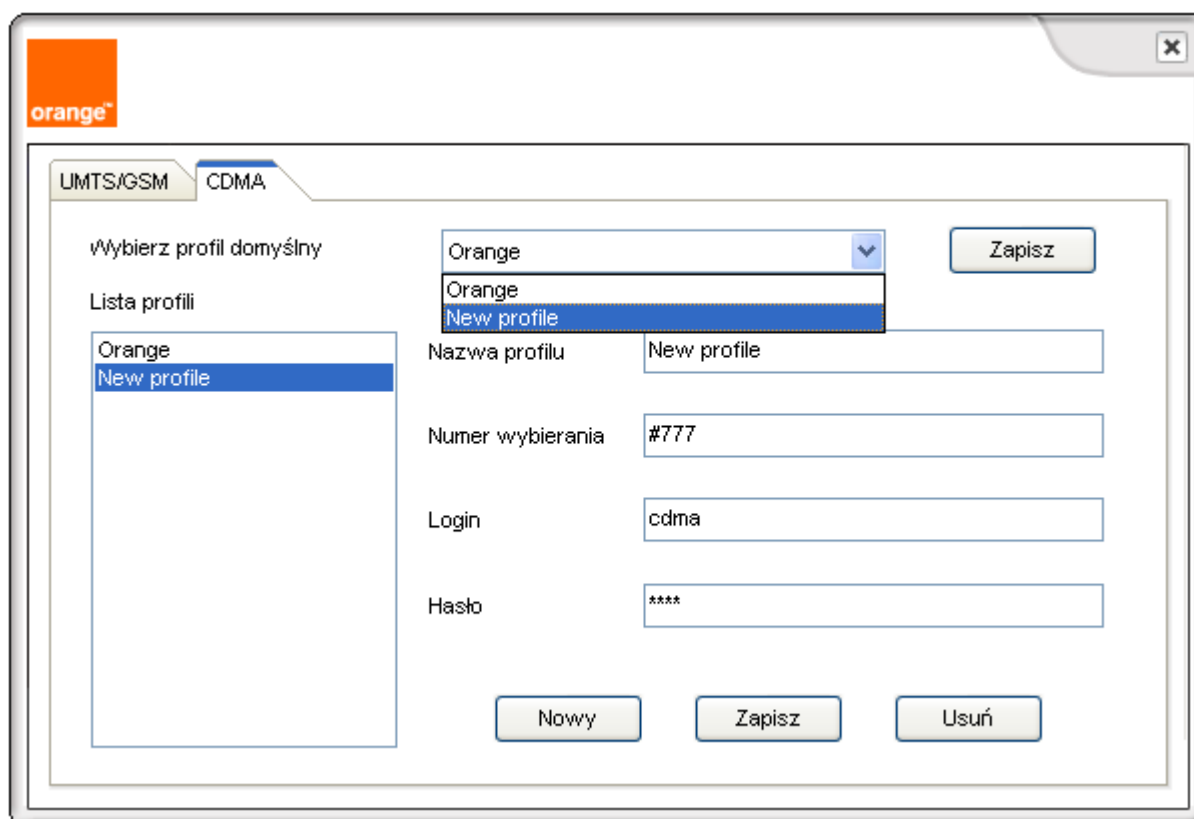
2) Po kliknięciu przycisku  wybrany profil zostanie usunięty.



#### 10.5.4. Wybór profilu domyślnego

1) Należy wybrać profil z listy profili.


2) Po kliknięciu przycisku  wybrany profil zostanie ustawiony jako połączenie domyślne.

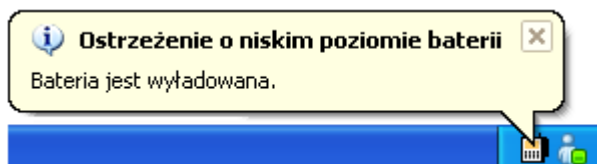


The screenshot shows a software window titled "orange" with a close button in the top right corner. Inside the window, there are two tabs: "UMTS/GSM" and "CDMA". The "CDMA" tab is currently selected. On the left side, under the heading "Wybierz profil domyślny", there is a list box labeled "Lista profili" containing two items: "Orange" and "New profile", with "New profile" selected. To the right of this list is a dropdown menu showing "Orange" and "New profile", with "New profile" selected. A "Zapisz" button is located to the right of the dropdown. Below the list box, there are four input fields: "Nazwa profilu" (containing "New profile"), "Numer wybierania" (containing "#777"), "Login" (containing "cdma"), and "Hasło" (containing "\*\*\*\*"). At the bottom of the window, there are three buttons: "Nowy", "Zapisz", and "Usuń".

## 11. Poziom naładowania baterii

Bieżący poziom naładowania baterii wyświetlany jest w oknie głównym aplikacji Easy Wireless Net.

W momencie, kiedy bateria jest bliska rozładowaniu  wskaźnik poziomu naładowania baterii zacznie migać, a w zasobniku systemowym zostanie wyświetlony dymek z informacją o niskim poziomie baterii, tak jak to zostało pokazane na poniższym rysunku.





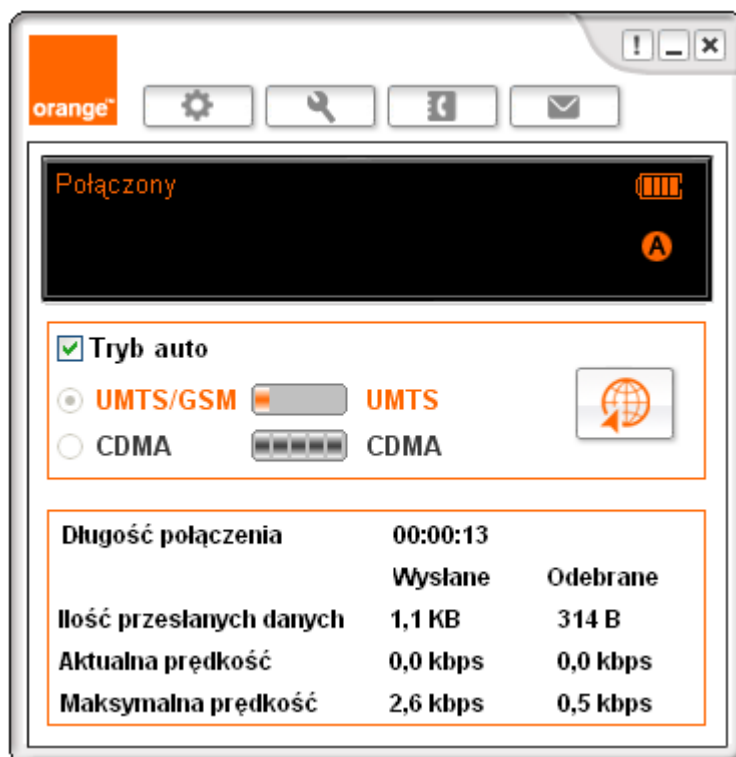
## 12. Przełączanie między sieciami

Modem Anydata ADU-770WA umożliwia transmisję danych zarówno w sieci CDMA jak i UMTS/GSM.

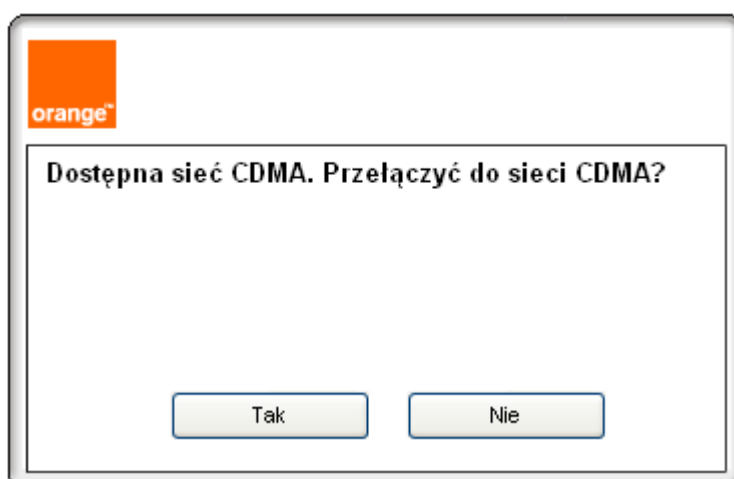
Modem może pracować w trybie automatycznego wyboru sieci, dzięki czemu zawsze wybierana jest najszybsza oraz najbardziej stabilna sieć w danym miejscu.

Poniżej zaprezentowano przykładowe przełączenia między sieciami.

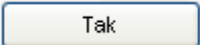

### 1) Przełączanie z UMTS/GSM do CDMA



Poniższe okno zostanie automatycznie wyświetlone, jeśli zajdą warunki do przełączenia z UMTS/GSM do CDMA.

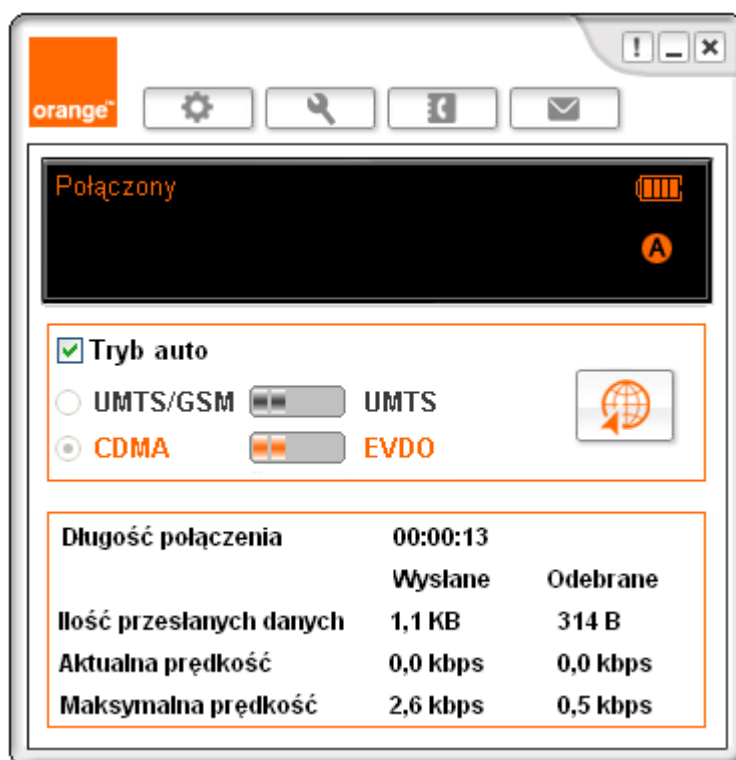


Jeśli zostanie kliknięty:

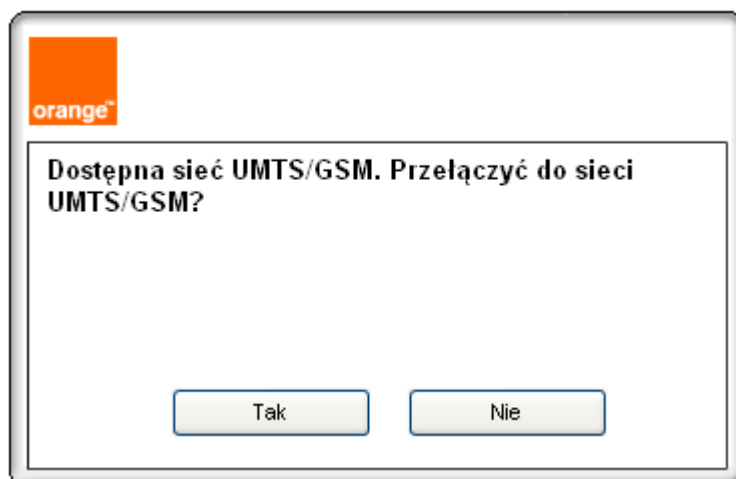
- przycisk  - połączenie transmisji danych w sieci UMTS/GSM zostanie automatycznie zamknięte, a następnie zostanie zestawione połączenie transmisji danych w sieci CDMA.
- przycisk  - połączenie transmisji danych w sieci UMTS/GSM zostanie utrzymana, aż do momentu, kiedy użytkownik rozłączy połączenie ręcznie klikając przycisk





## 2) Przełączanie z CDMA do UMTS/GSM



Poniższe okno zostanie automatycznie wyświetlone, jeśli zajdą warunki do przełączenia z CDMA do UMTS/GSM.



Jeśli zostanie kliknięty:

- przycisk  - połączenie transmisji danych w sieci CDMA zostanie automatycznie zamknięte, a następnie zostanie zestawione połączenie transmisji danych w sieci UMTS/GSM.
- przycisk  - połączenie transmisji danych w sieci CDMA zostanie utrzymana, aż do momentu, kiedy użytkownik rozłączy połączenie ręcznie klikając przycisk



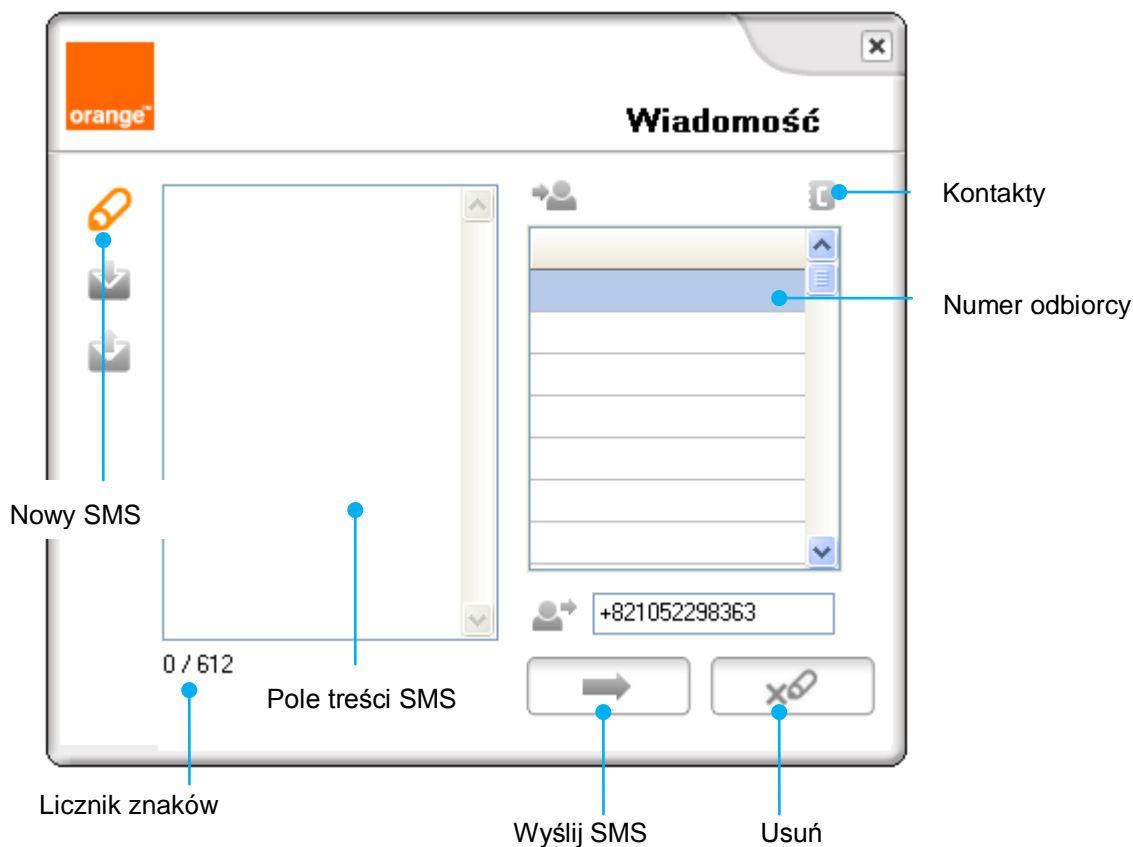
➤ Uwaga!



- Część przełączeń między sieciami może zakończyć się niepowodzeniem w związku z obciążeniem sieci docelowej.

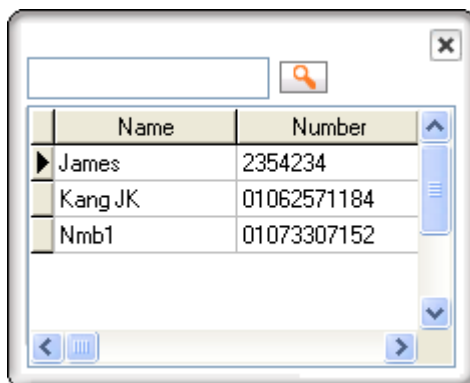
## 13. Wysyłanie i odbieranie wiadomości SMS

Menu SMS jest dostępne po kliknięciu przycisku .



### 13.1. Tworzenie nowej wiadomości SMS



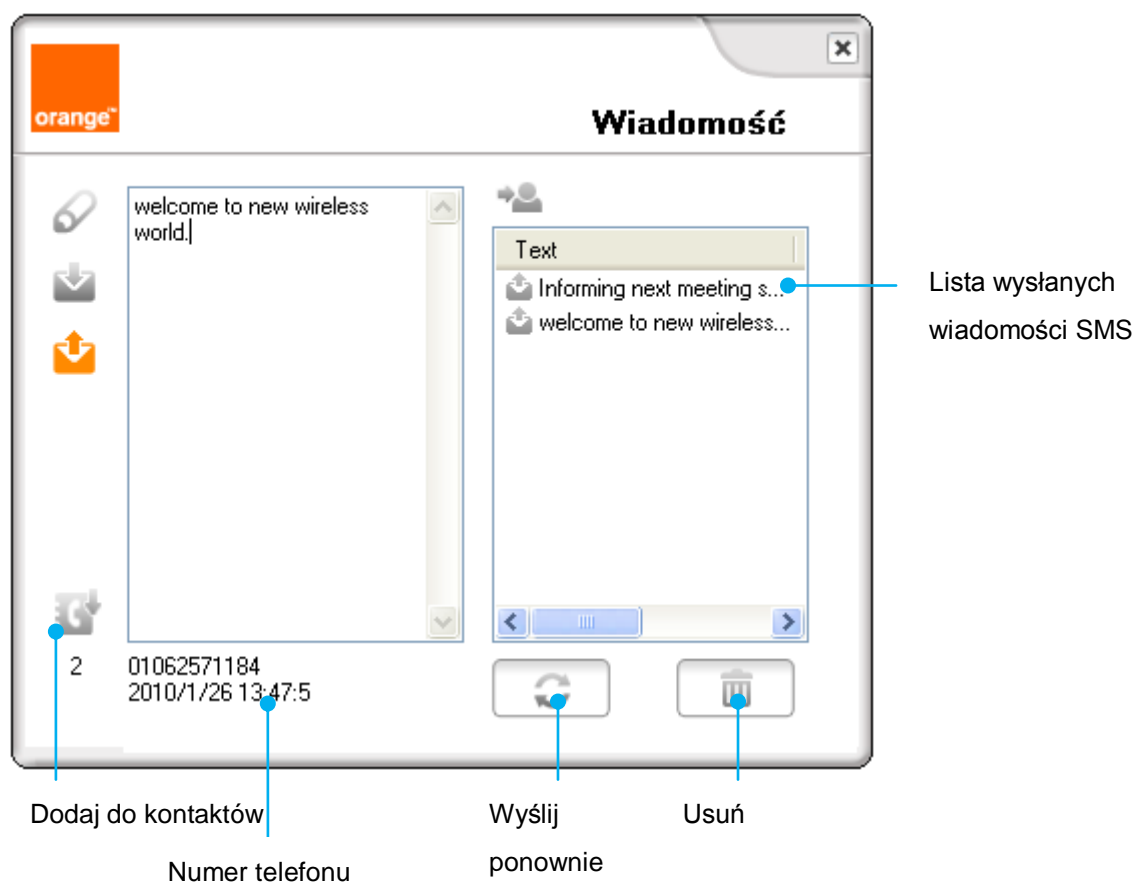
- 1) Należy kliknąć ikonę .
- 2) W polu treści SMS należy wprowadzić tekst wiadomości.
- 3) Należy zdefiniować numer (lub numery) odbiorców wiadomości.
  - Metoda 1 – poprzez wprowadzenie numeru odbiorcy w polu numeru odbiorcy.
  - Metoda 2 – poprzez wybranie numeru z książki kontaktów. Po kliknięciu przycisku  wszystkie kontakty zostaną przedstawione w oknie jak niżej. Należy dwukrotnie kliknąć wybrany kontakt, aby dodać odbiorcę wiadomości SMS. Przy tworzeniu wiadomości SMS można dodać maksymalnie 10 numerów odbiorców do których jednocześnie zostanie wysłana wiadomość..





## 13.2. Przeglądanie wysłanych wiadomości SMS

- 1) Po kliknięciu przycisku  zostanie wyświetlona lista wysłanych wiadomości SMS.
- 2) Należy kliknąć wybraną wiadomość SMS, aby sprawdzić jej zawartość oraz numer telefonu odbiorcy.
- 3) Po wybraniu wiadomości SMS oraz kliknięciu przycisku  numer odbiorcy może zostać zapisany w książce kontaktów.
- 4) Po kliknięciu przycisku Wyślij ponownie, wybrana wiadomość SMS zostanie wysłana na zdefiniowany numer.
- 5) Po kliknięciu przycisku Usuń, wybrana wiadomość SMS zostanie usunięta

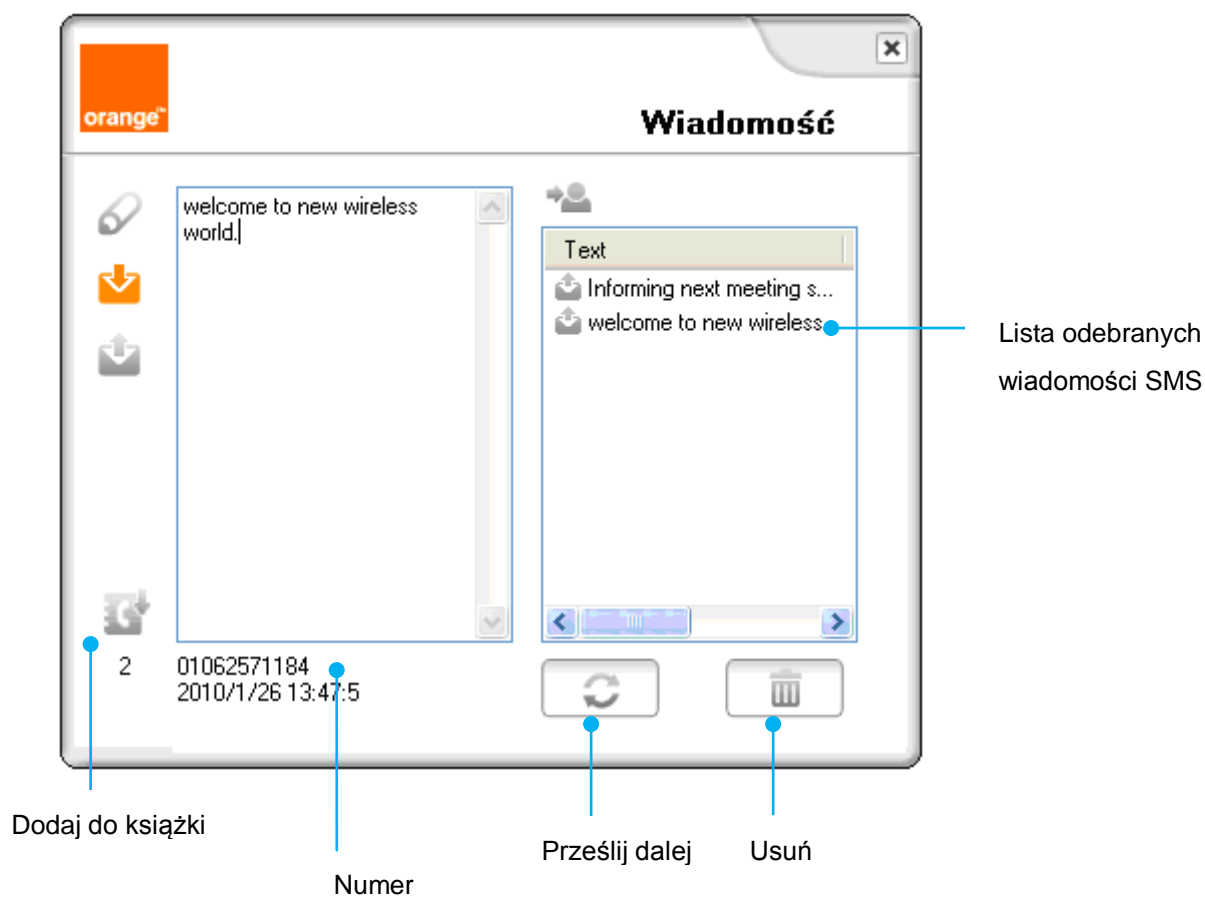
Okno wysłanych wiadomości SMS zostało przedstawione na poniższym rysunku.




### 13.3. Przeglądanie odebranych wiadomości SMS

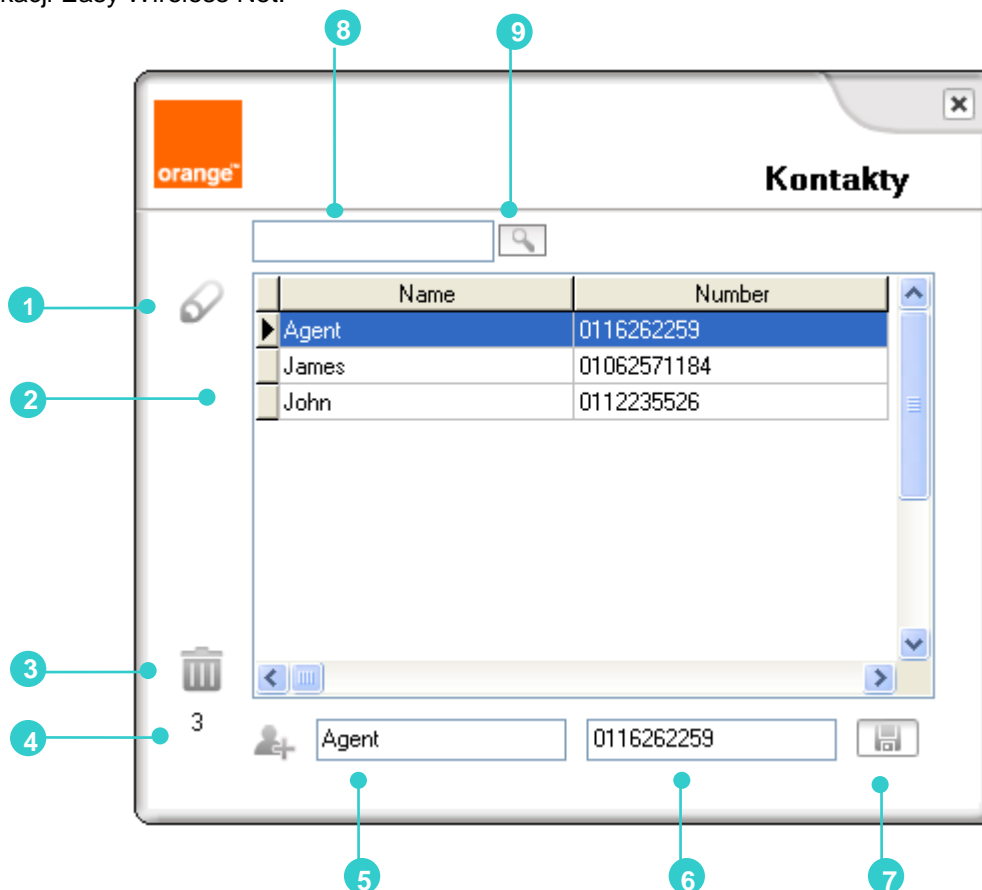
- 1) Po kliknięciu przycisku  zostanie wyświetlona lista odebranych wiadomości SMS.
- 2) Należy kliknąć wybraną wiadomość SMS, aby sprawdzić jej zawartość oraz numer telefonu.
- 3) Po wybraniu wiadomości SMS oraz kliknięciu przycisku  numer odbiorcy może zostać zapisany w książce kontaktów.
- 4) Po kliknięciu przycisku Odpowiedz, rozpocznie się edycja wiadomości SMS.
- 5) Po kliknięciu przycisku Usuń, wybrana wiadomość SMS zostanie usunięta.

Okno odebranych wiadomości SMS zostało przedstawione na poniższym rysunku.



## 14. Książka kontaktów


Książka kontaktów jest dostępna po kliknięciu przycisku , który znajduje się w oknie głównym aplikacji Easy Wireless Net.



1	<b>Wiadomość</b>	Umożliwia wysłanie wiadomości SMS na numer wybranego kontaktu.
2	<b>Lista kontaktów</b>	Zawiera nazwy i numery kontaktów.
3	<b>Usuń</b>	Umożliwia usunięcie wybranego kontaktu z listy kontaktów.
4	<b>Liczba kontaktów</b>	Informuje o liczbie zapisanych kontaktów.
5	<b>Nazwa</b>	Umożliwia zdefiniowanie nazwy nowego kontaktu.
6	<b>Numer</b>	Umożliwia zdefiniowanie numeru telefonu nowego kontaktu.
7	<b>Dodaj kontakt</b>	Zapisuje nowy kontakt na liście kontaktów.
8	<b>Pole wyszukiwania</b>	Umożliwia wyszukanie kontaktu na podstawie nazwy lub numeru telefonu.
9	<b>Przycisk wyszukiwania</b>	Kliknięcie na przycisk powoduje przeszukanie listy kontaktów.



## 15. Informacje o aplikacji

W celu uzyskania informacji na temat wersji oprogramowania Easy Wireless Net w oknie głównym kliknij 



## 16. Rozwiązywanie problemów

**Problem (P): Nie można połączyć się z Internetem.**

Rozwiązanie (R): Proszę sprawdzić nazwę użytkownika, hasło oraz numer dostępowy (tylko dla CDMA) w definicji używanego profilu. W celu uzyskania poprawnej nazwy użytkownika, hasła oraz numeru dostępowego skontaktuj się ze swoim dostawcą usługi.

**P: Szybkość połączenia internetowego jest zbyt mała.**

R: Proszę sprawdzić czy modem nie jest ustawiony w trybie "Tylko GPRS". Jeżeli modem korzysta z trybu „Tylko GPRS”, wówczas połączenie z Internetem nie odbywa się przez sieć 3G. Zaleca się ustawienie typu połączenia na „3G Preferowane” oraz automatycznego wyboru sieci w menu /Ustawienia połączenia/Sieć.

**P: Jakość połączenia internetowego jest niezadowalająca, połączenie jest często zrywane.**

R: Prawdopodobnie połączenie jest niestabilne. Zmień lokalizację i spróbuj ponownie. Dotykanie oraz zakrywanie modemu ręką/ciałem może powodować zmniejszenie szybkości połączenia. Zaleca się niedotykanie modemu rękoma ani innymi częściami ciała podczas połączenia z internetem.

**P: Czy można zostawiać zasilacz sieciowy podłączony do gniazdka elektrycznego nawet, jeżeli bateria jest w pełni naładowana?**

R: Tak, pozostawienie zasilacza sieciowego w gniazdku po uprzednim naładowaniu baterii jest bezpieczne, jeżeli używana jest standardowa bateria oraz zasilacz dostarczony przez producenta.

**P: Bez względu na to jak długo naciśnięty jest przycisk zasilania urządzenie nie wyłącza się.**

R: Proszę sprawdzić czy podłączone jest zewnętrzne zasilanie. Jeżeli zasilanie zewnętrzne jest podłączone, urządzenie nie zostanie wyłączone.

**P: W oknie programu widoczne są ikony ostrzeżenia.**

R: Proszę sprawdzić poprawność ustawienia portu komunikacyjnego pomiędzy komputerem a modemem. Należy uruchomić ponownie komputer oraz modem.

**P: Program został zamknięty, natomiast zasilanie modemu poprzez złącze USB nie jest odłączone.**

R: Zasilanie pochodzące z portu USB nie jest kontrolowane przez aplikację. Modem USB jest uruchamiany automatycznie po podłączeniu go do komputera. W celu wyłączenia modemu należy przytrzymać przycisk zasilania przez minimum 5 sekund.

**P: Próba włączenia modemu przez naciskanie przycisku zasilania nie powiodła się.**

R: Proszę wyjąć baterię oraz odłączyć przewód USB, a następnie ponownie włożyć baterię i podłączyć modem do komputera przewodem USB. Jeżeli zasilanie nie zostanie włączone, należy skontaktować się z biurem obsługi klienta w celu uzyskania dodatkowych informacji.

**P: Aplikacja Easy Wireless Net przestała działać.**

R: Proszę ponownie sprawdzić stan połączenia pomiędzy komputerem a modemem.

**P: Nie można wprowadzić kodu PIN**

R: Proszę sprawdzić poprawność kodu PIN. Proszę odnieść się do punktu [9]



## Deklaracja zgodności

**PRODUCENT:** AnyDATA.NET Inc.

DaeGo Bldg. 8thFl., 1591-10 Kwanyang-dong,  
Dongan-gu, Anyang City, Kyunggi-do. Korea

**MODEL:** ADU-770WA (Bezprzewodowy Modem Transmisji Danych)

Niniejszym oświadczamy, że [wszystkie niezbędne testy radiowe zostały przeprowadzone i że] wyżej wymieniony produkt jest zgodny ze wszystkimi zasadniczymi wymaganiami Dyrektywy 1999/5/WE i współczynnika pochłaniania właściwego (SAR). Produkt ten jest zgodny z niżej wymienionymi normami i/lub innymi dokumentami normatywnymi.

**1) Dyrektywa 1999/5/WE: Urządzenia radiowe i telekomunikacyjne urządzenia końcowe (R & TTE)**

**Dyrektywa Niskonapięciowa 73/23/EWG (z późniejszymi zmianami)**

- EN 301 908-2 V3.2.1 (2007-05)
- EN 301 511 V9.0.2 (2003-03)
- TIA/EIA/IS-856-A-1[E]
- EN 301 489-25 V2.3.2(2005-07) · EN 62209-2: 2010 · EN 60950-1: 2016

Procedura certyfikacji przeprowadzona przez  
Bay Area Compliance Laboratory Corporation

**CE 1313** Ⓢ

Znak identyfikacyjny: **CE 1313** Ⓢ (Numer jednostki notyfikowanej)

**2) Współczynnik pochłaniania właściwego (SAR)**

- Stosowane normy: EN 62209-2:2010

Procedura certyfikacji przeprowadzona przez Bay Area Compliance Laboratory Corporation

**PODPIS PRODUCENTA:**

**STANOWISKO:**

Dyrektor ds. marketingu międzynarodowego



### **Deklaracja zgodności z dyrektywą RoHS**

Niniejszym oświadczamy (AnyDATA.NET Inc.), że nasze produkty wymienione poniżej są zgodne z dyrektywą 2002/95/WE (RoHS) w sprawie ograniczenia stosowania niektórych substancji niebezpiecznych w sprzęcie elektronicznym i że produkty te zostaną wyprodukowane z tych samych materiałów i komponentów, co produkty wykorzystane do sporządzenia raportu z badań przeprowadzonych przez Nemko, w procesie produkcji masowej po uzyskaniu znaku Nemko (*procedura certyfikacji*) w odniesieniu do dyrektywy RoHS.

Nazwa firmy: AnyDATA.NET Inc.

Produkt: BEZPRZEWODOWY MODEM CDMA

Nazwa modelu: ADU-770WA

---

Podpis

JS Lee / Dyrektor ds. marketingu międzynarodowego

Imię, nazwisko, stanowisko




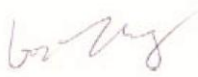
## RAPORT Z BADAŃ WSPÓŁCZYNNIKA POCHŁANIANIA WŁAŚCIWEGO (SAR)

Dla

**AnyDATA.NET Inc**

Daego Bldg, 8<sup>th</sup> Fl., 1591-10, Kwanyang-Dong, Dongan-Gu,  
Anyang City, Kyunggi-Do, Korea

**Model: ADU-770WA/ADU-770WL**

<b>Status raportu:</b>	<b>Rodzaj produktu:</b>
Raport oryginalny	Modem USB GSM/CDMA/WCDMA
<b>Inżynier testujący:</b>	Arthur Tie 
<b>Numer raportu:</b>	R1006037-SAR(EN)
<b>Data wydania raportu:</b>	2010-06-30
<b>Sprawdzono przez:</b>	Victor Zhang  Inżynier testujący, Główny Inżynier Radiowy
<b>Sporządzono przez:</b> (84)	Bay Area Compliance Laboratories Corp. (BACL) 1274 Anvilwood Ave. Sunnyvale, CA 94089, USA Tel: (408) 732-9162 Fax: (408) 732 9164

**Uwaga:** Niniejszy raport z badań został sporządzony dla klienta jak wyszczególniono powyżej i dla urządzenia opisanego w niniejszym raporcie. Niniejszy raport nie może być kopiowany lub wykorzystywany w części bez uzyskania uprzedniej zgody od Bay Area Compliance Laboratories Corp. Niniejszy raport nie może być wykorzystywany przez klienta w celu roszczenia prawa do certyfikatów, atestów lub świadectw dla produktu od NVLAP\*, NIST lub wszelkich agencji Rządu Federalnego.

\* Niniejszy raport może zawierać dane, które nie są objęte akredytacją NVLAP, oznaczone gwiazdką „\*“.