



Instrukcja instalacji modemu CDMA MV410R
z wykorzystaniem kabla USB
w systemie operacyjnym MS Windows XP 32-bit





Spis treści

1. Prezentacja zestawu instalacyjnego	3
1.1. Zawartość zestawu instalacyjnego	3
1.2. Opis gniazd modemu	3
1.3. Opis działania diod LED modemu	4
2. Instalacja modemu CDMA MV410R z wykorzystaniem kabla USB	6
2.1. Uruchomienie modemu	6
2.2. Instalacja sterowników modemu	7
2.3. Instalacja sterowników portu diagnostycznego	11
2.4. Instalacja programu AxessManager	12
2.5. Konfiguracja połączenia sieciowego	19
3. Dezaktywacja kodu PIN karty SIM/R-UIM	25



1. PREZENTACJA ZESTAWU INSTALACYJNEGO

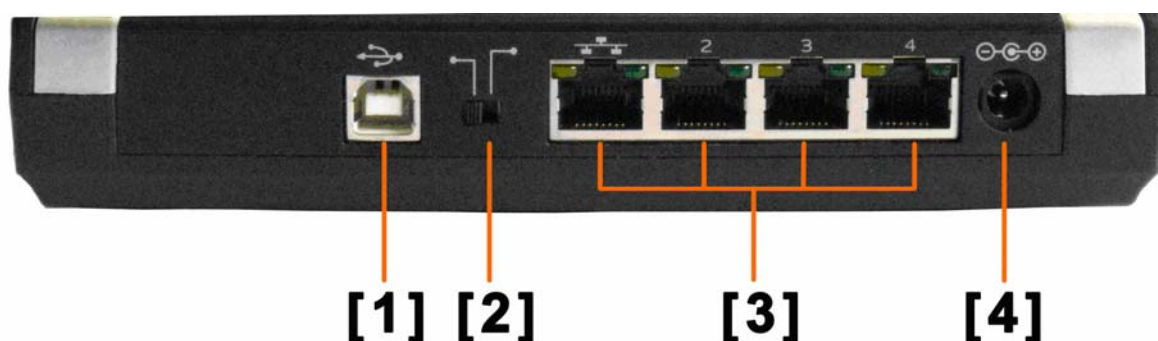
Instrukcja służy jako pomoc do poprawnej instalacji modemu bezprzewodowego serii MV410R. Instalacja oprogramowania i modemu jest prosta i nie wymaga wiedzy technicznej.

1.1. ZAWARTOŚĆ ZESTAWU INSTALACYJNEGO

- Terminal (modem) EV-DO
- Dwie anteny
- Zasilacz
- Bateria
- Kabel Ethernet
- Kabel USB
- Płyta instalacyjna
- Instrukcja instalacji

Modem został zaprojektowany w taki sposób, aby użytkownik mógł go ustawić na biurku lub umieścić na ścianie.

1.2. OPIS GNIAZD MODEMU



(obraz 01 bmp)

1. **Port USB PC** – służy do podłączenia komputera
2. **Przełącznik USB/Ethernet** – służy do zmiany trybu pracy modemu na USB bądź Ethernet
3. **Porty Ethernet** – służą do podłączenia komputerów
4. **Wejście zasilania** – służy do podłączenia zasilacza



[5]

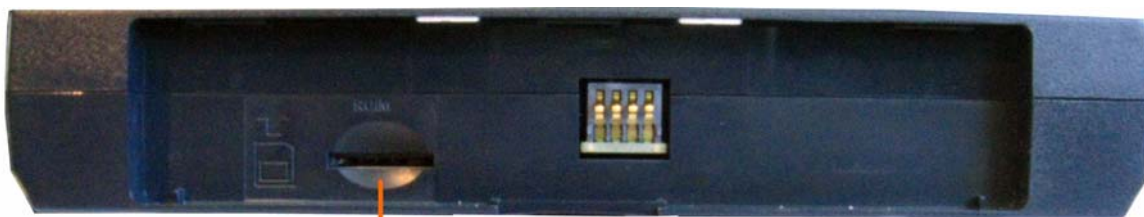
(obraz 02 bmp)

5. **Przełącznik Włącz/Wyłącz** znajdujący się na bocznym panelu modemu

Uwaga! Przed umieszczeniem karty SIM/R-UIM w czytniku modemu, należy zdjąć pokrywę gniazda akumulatora.



(obraz tylna pokrywka bmp)



[6]

(obraz 03 bmp)

6. **Wejście RUIM** na kartę SIM umieszczone na tylnym panelu modemu

1.3. OPIS DZIAŁANIA DIOD LED MODEMU

1. **Dioda Power** – sygnalizuje podłączenie zasilania
 - Dioda świeci zielonym światłem ciągłym – podłączona bateria jest w pełni naładowana i/lub podłączony jest zasilacz do sieci elektrycznej



- Dioda świeci pomarańczowym światłem ciągłym – podłączona bateria jest w połowie naładowana
 - Dioda świeci czerwonym światłem ciągłym – podłączona bateria jest słabo naładowana
 - Dioda miga czerwonym światłem – problem z podłączoną baterią
 - Dioda nie świeci się – modem jest wyłączony
- 2. Dioda Signal** – sygnalizuje siłę sygnału EV-DO
- Dioda świeci zielonym światłem ciągłym – najsilniejszy sygnał
 - Dioda świeci pomarańczowym światłem ciągłym – średnia siła sygnału
 - Dioda świeci czerwonym światłem ciągłym – słaba siła sygnału
 - Dioda nie świeci się – brak sygnału EV-DO
- 3. Dioda Connect** – sygnalizuje stan połączenia z siecią bezprzewodową i akceptację nazwy użytkownika i hasła
- Dioda świeci zielonym światłem ciągłym – modem jest podłączony do sieci
 - Dioda nie świeci się – modem jest odłączony od sieci
- 4. Dioda 1X/EV-DO** – informuje o trybie w jakim modem łączy się z siecią bezprzewodową
- Dioda świeci zielonym światłem ciągłym – praca w trybie EV-DO
 - Dioda nie świeci się – praca w trybie 1X
- 5. Dioda Ethernet** – sygnalizuje stan przewodowych portów sieciowych
- Dioda świeci zielonym światłem ciągłym – użycie jednego z portów Ethernet
 - Dioda miga zielonym światłem – trwa transmisja danych
 - Dioda nie świeci się – brak połączenia Ethernet
- 6. Dioda Wi-Fi (tylko modem serii MV400)** – informuje o tym, czy modem znajduje się w trybie umożliwiającym wykorzystanie sieci Wi-Fi
- Dioda świeci zielonym światłem ciągłym – aktywna sieć Wi-Fi
 - Dioda miga zielonym światłem – trwa transmisja danych w sieci Wi-Fi
 - Dioda nie świeci się – sieć Wi-Fi nieaktywna



2. INSTALACJA MODEMU CDMA MV410R Z WYKORZYSTANIEM KABLA USB

Przedstawiony sposób instalacji dotyczy uruchomienia usługi przy użyciu kabla USB w systemie operacyjnym MS Windows XP 32-bit.

2.1. URUCHOMIENIE MODEMU

1. Przygotuj następujące elementy zestawu instalacyjnego:

- Modem
- Dwie anteny
- Zasilacz
- Baterię
- Kabel USB
- Kartę SIM/R-UIM

2. Złóż modem



- 1) Zdejmij pokrywę gniazda akumulatora znajdującą się na tylnej ścianie modemu.
- 2) Włóż kartę SIM/R-UIM do czytnika znajdującego się na tylnym panelu modemu. Pamiętaj, że podczas wsuwania karty chip powinien znajdować się na jej wierzchniej stronie, a skos karty po stronie prawej.
- 3) Podłącz baterię do modemu.
- 4) Przykręć dwie anteny do modemu.
- 5) Podłącz zasilacz do modemu i sieci elektrycznej.
- 6) Włącz modem przełącznikiem Włącz/Wyłącz

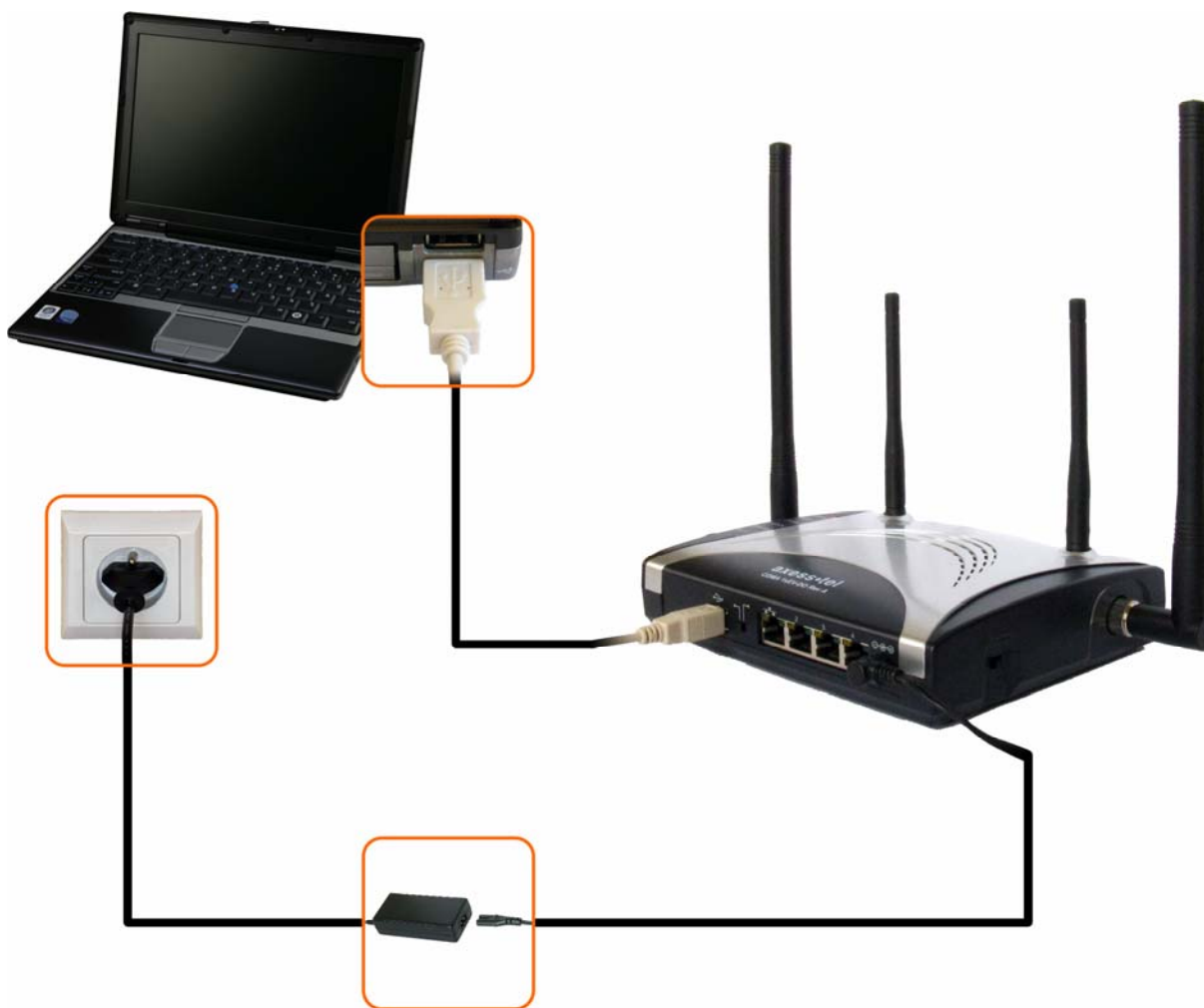
Po włączeniu modemu powinny zapalić się dwie diody:

- Power – informująca o tym, że modem jest włączony
- Wi-Fi – informująca o tym, że sieć bezprzewodowa jest aktywna

- 7) **Ważne: Ustaw przełącznik USB/Ethernet na pozycję USB** (lewe, skrajne położenie).
- 8) Połącz modem z komputerem za pomocą kabla USB.

Uwaga! Po włączeniu modemu na komputerze uruchomi się **Kreator znajdowania nowego sprzętu** – przejdź do podrozdziału 2.2. niniejszej instrukcji, aby zapoznać się z dalszą procedurą instalacji.

Prawidłowo wykonana instalacja zestawu z modemem MV410R przy użyciu kabla USB powinna wyglądać jak na poniższym rysunku.

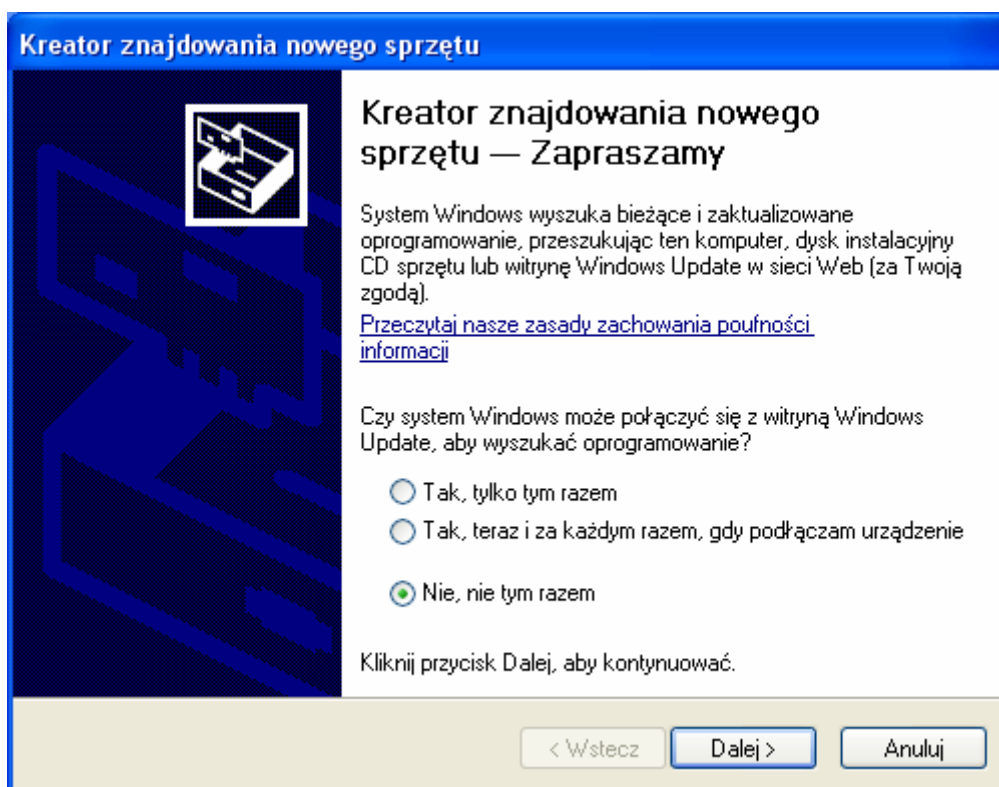


(obraz: schemat USB)

2.2. INSTALACJA STEROWNIKÓW MODEMU

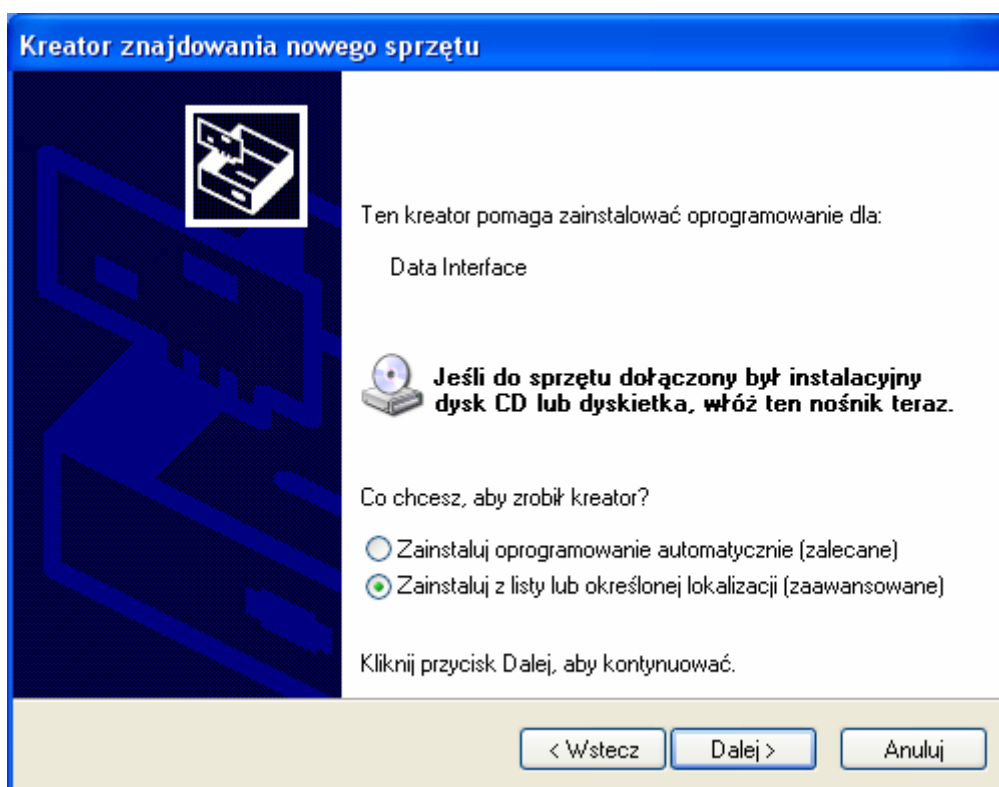
Uwaga! Zanim rozpoczniesz instalację zamknij wszystkie uruchomione aplikacje.

1. Po podłączeniu i uruchomieniu modemu na pulpicie komputera pojawi się okno **Kreator znajdowania nowego sprzętu**. Wybierz opcję **Nie, nie tym razem** i kliknij przycisk **Dalej**.



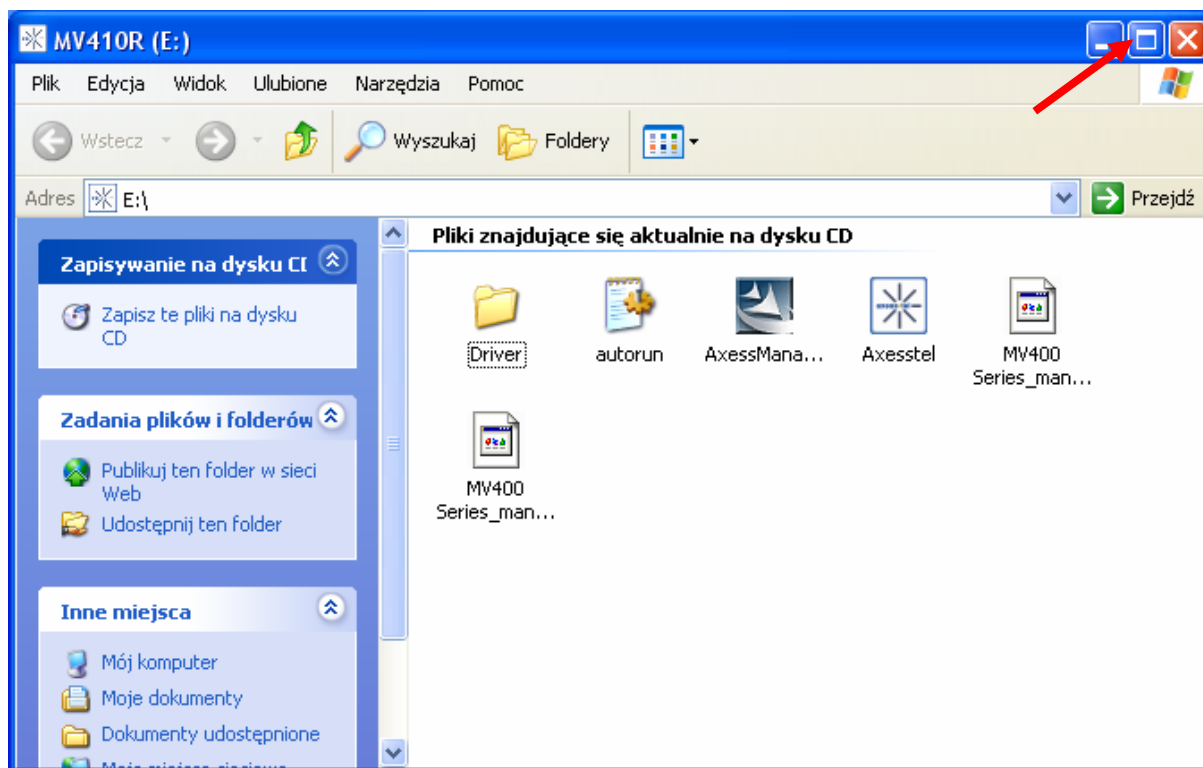
(obraz 05 bmp)

2. W kolejnym oknie wybierz opcję **Zainstaluj z listy lub określonej lokalizacji (zaawansowane)** i kliknij przycisk **Dalej**.



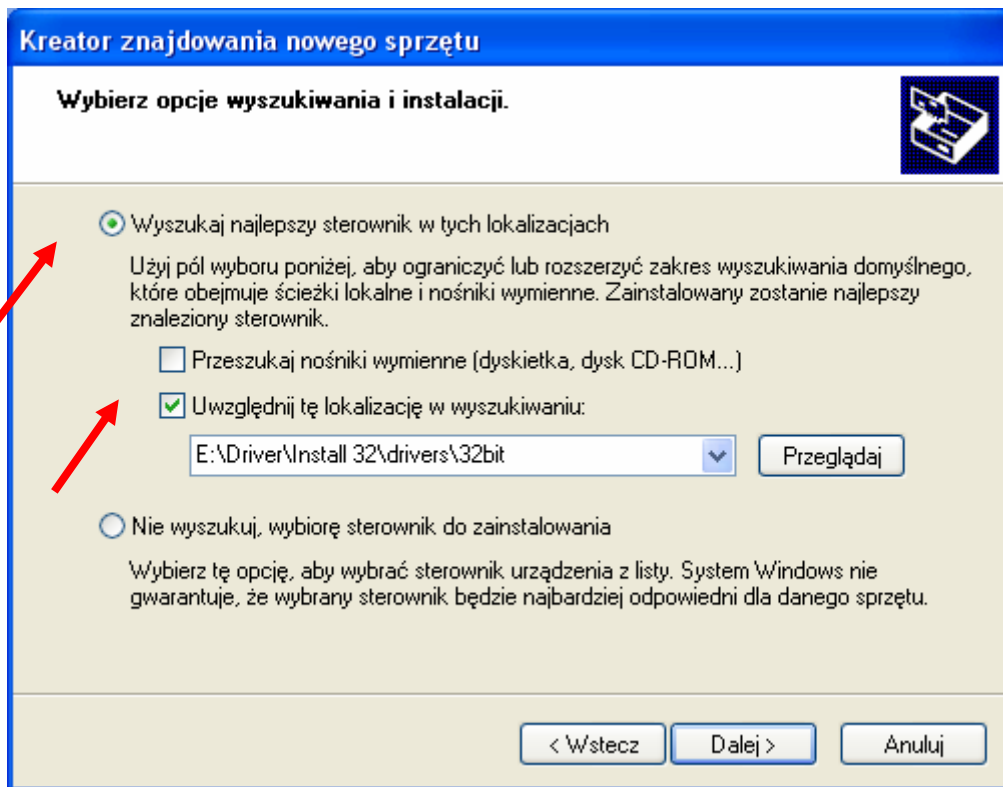
(obraz 06 bmp)

3. Włóż płytę CD (dołączoną do zestawu) do czytnika CD-ROM Twojego komputera. W przypadku pojawienia się na pulpicie przedstawionego poniżej okna, zamknij je i kontynuuj instalację sterowników.



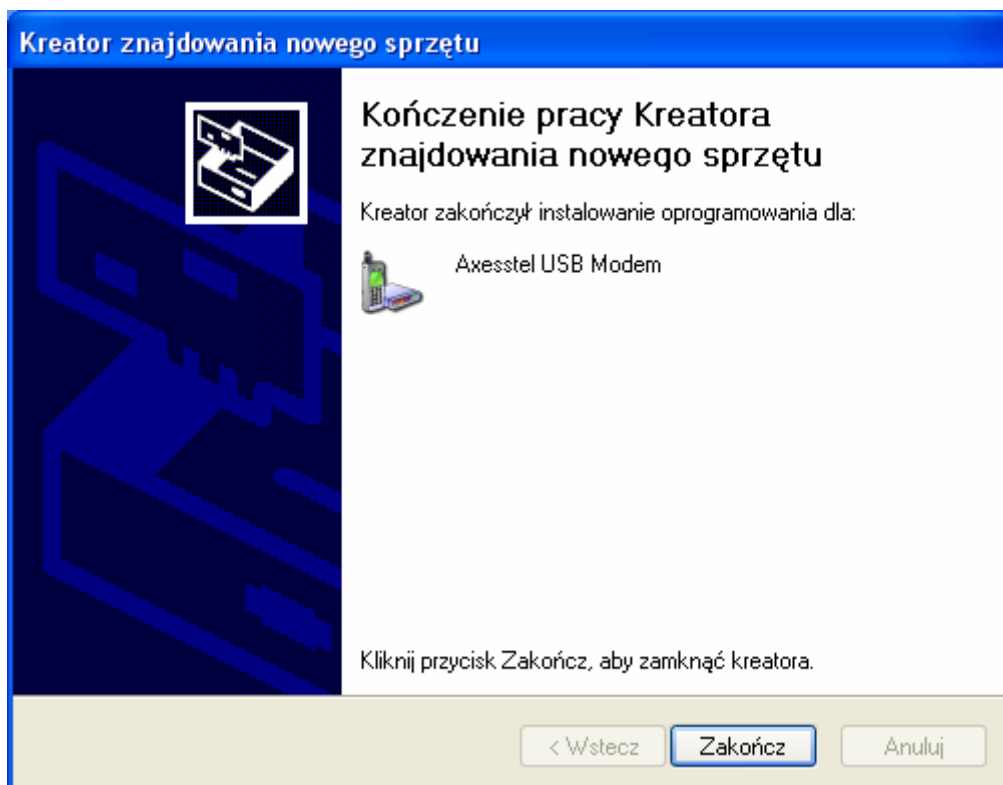
(obraz 07 bmp)

W oknie **Kreatora znajdowania nowego sprzętu** zaznacz opcje jak na poniższym rysunku. Kliknij przycisk **Przełączaj**, aby wybrać folder ze sterownikami. Dla systemu MS Windows XP należy otworzyć folder w tej kolejności: **Twój dysk CD-ROM: Driver » Instal32 » drivers » 32bit**. Po wskazaniu odpowiedniego folderu kliknij przycisk **OK** a w oknie **Kreatora...** przycisk **Dalej** – rozpocznie się instalacja sterowników.



(obraz 08 bmp)

4. Po pomyślnie przeprowadzonej instalacji sterowników modemu wyświetli się widoczne poniżej okno. Kliknij przycisk **Zakończ** aby zakończyć ten etap instalacji.

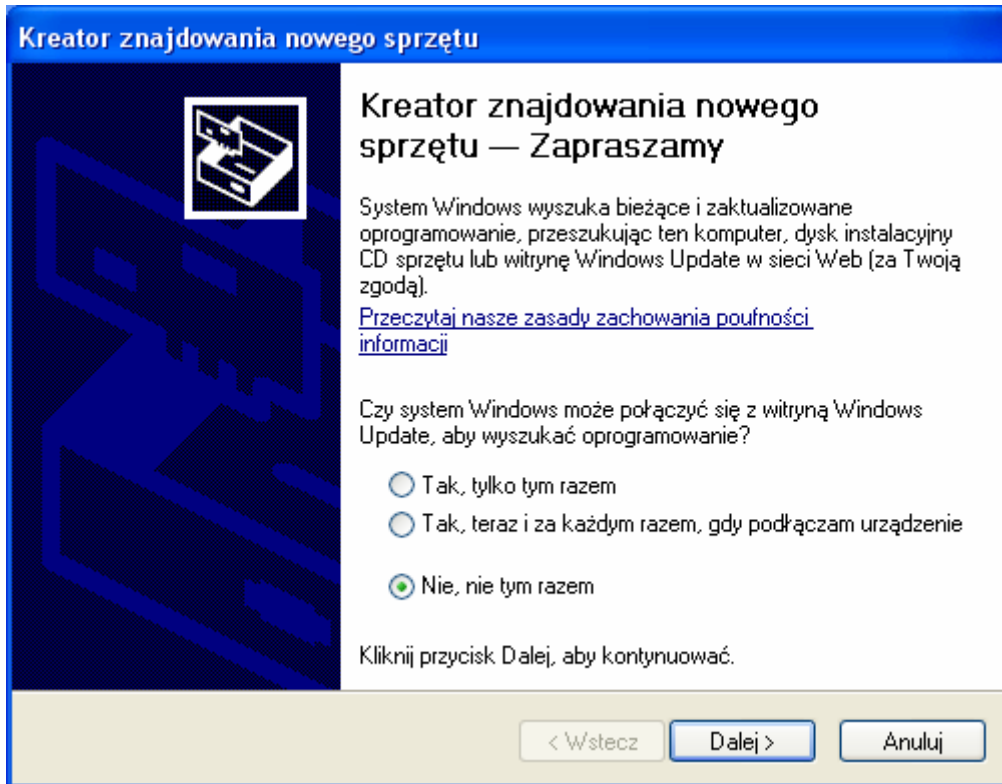


(obraz 09 bmp)

2.3. INSTALACJA STEROWNIKÓW PORTU DIAGNOSTYCZNEGO

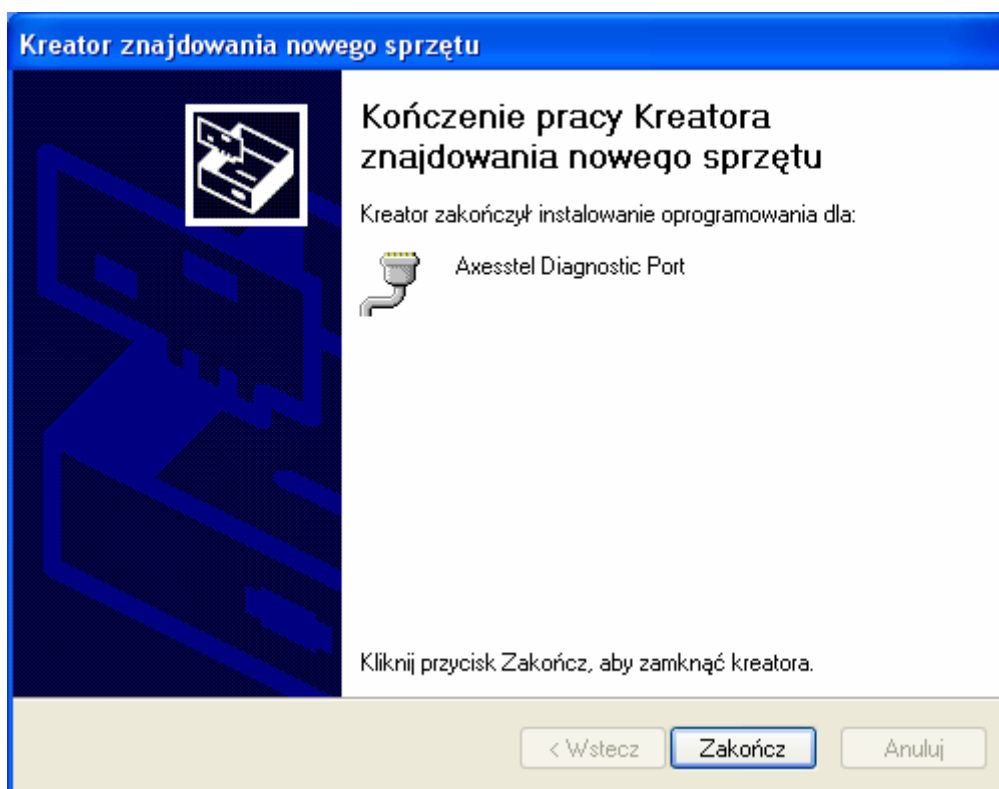
Po pomyślnie zakończonej instalacji sterowników modemu **Kreator znajdowania nowego sprzętu** rozpocznie proces instalacji sterowników portu diagnostycznego.

Pojawi się widoczne poniżej okno. Aby zainstalować sterowniki portu diagnostycznego postępuj według punktów 1- 4 opisanych w podrozdziale 2.2.



(obraz 1 0 bmp)

Po pomyślnie przeprowadzonej instalacji pojawi się następujące okno:

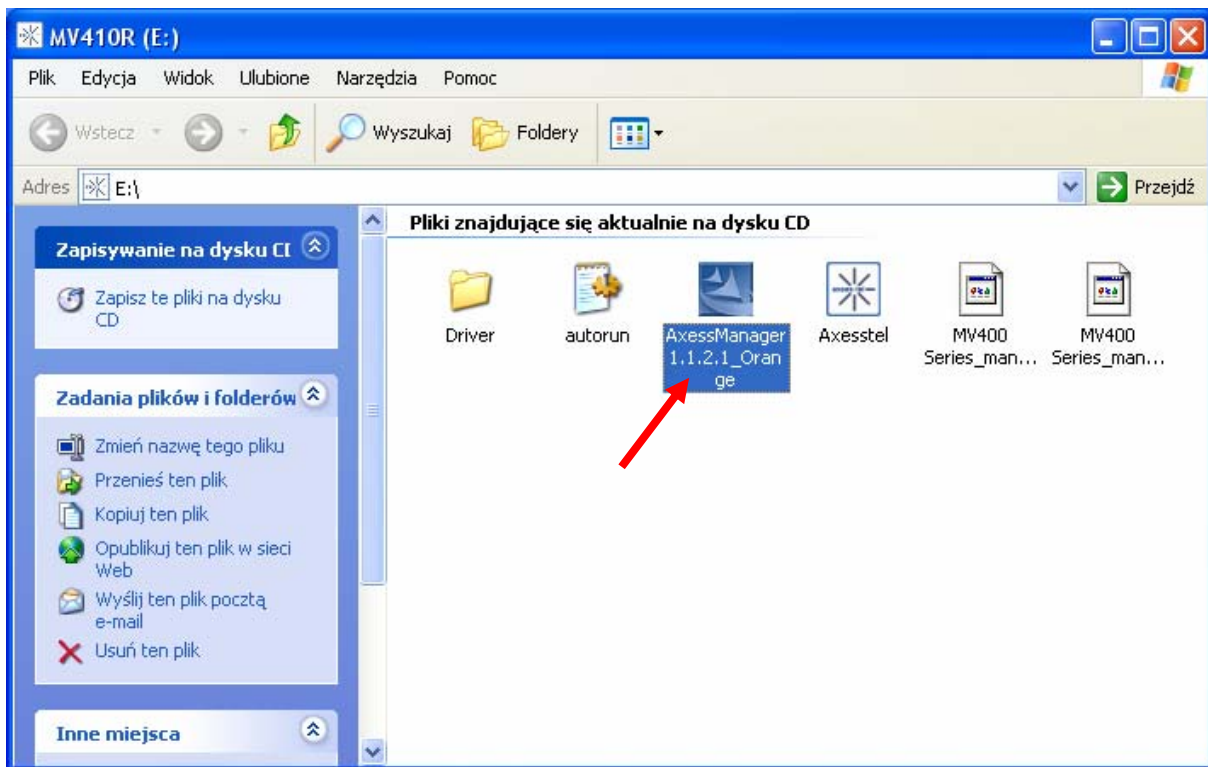


(obraz 11 bmp)

Aby zakończyć instalację kliknij przycisk **Zakończ**.

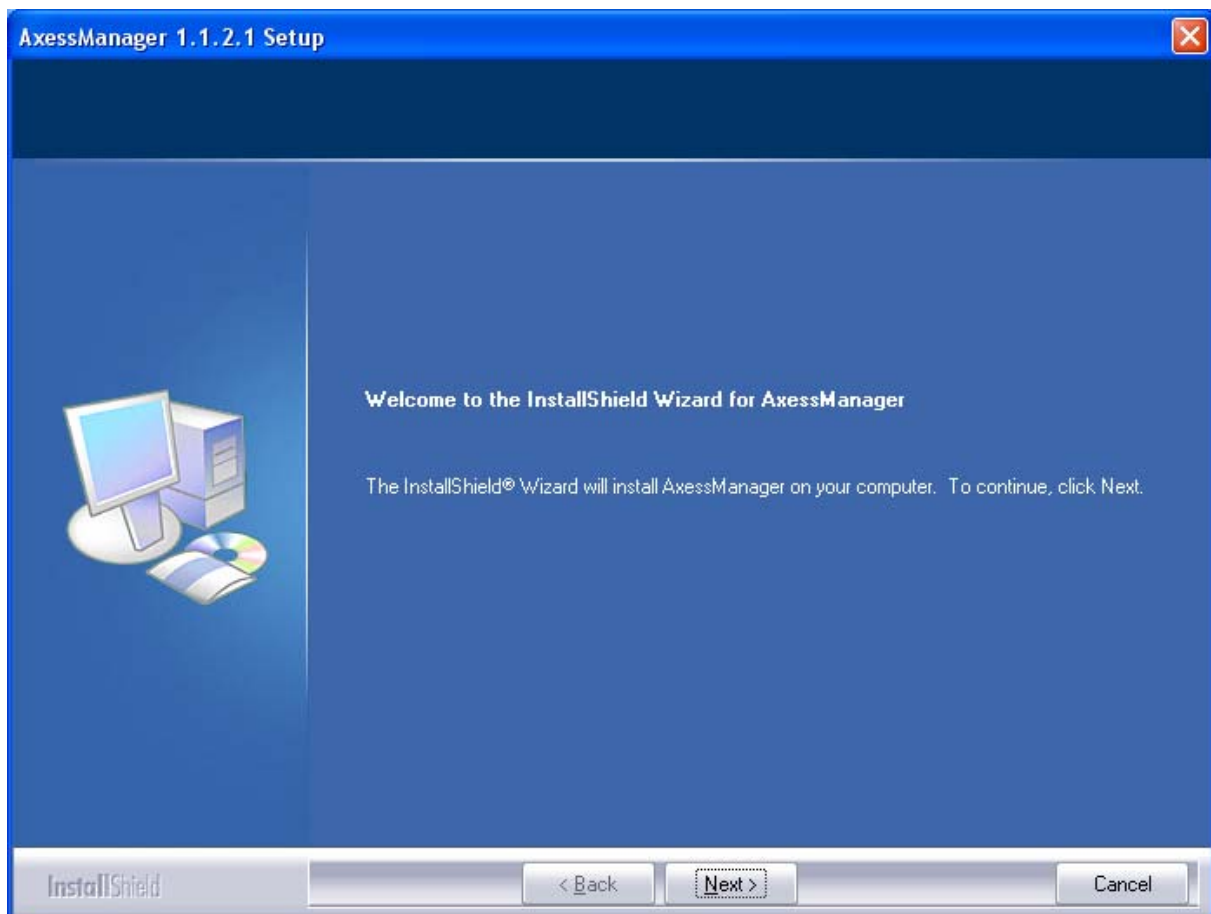
2.4. INSTALACJA PROGRAMU AXESSMANAGER

1. Upewnij się, że płyta CD (dołączona do zestawu) znajduje się w napędzie CD-ROM Twojego komputera.
2. Otwórz zawartość płyty i uruchom plik instalacyjny **AxessManager1.1.2.1_Orange.exe**.



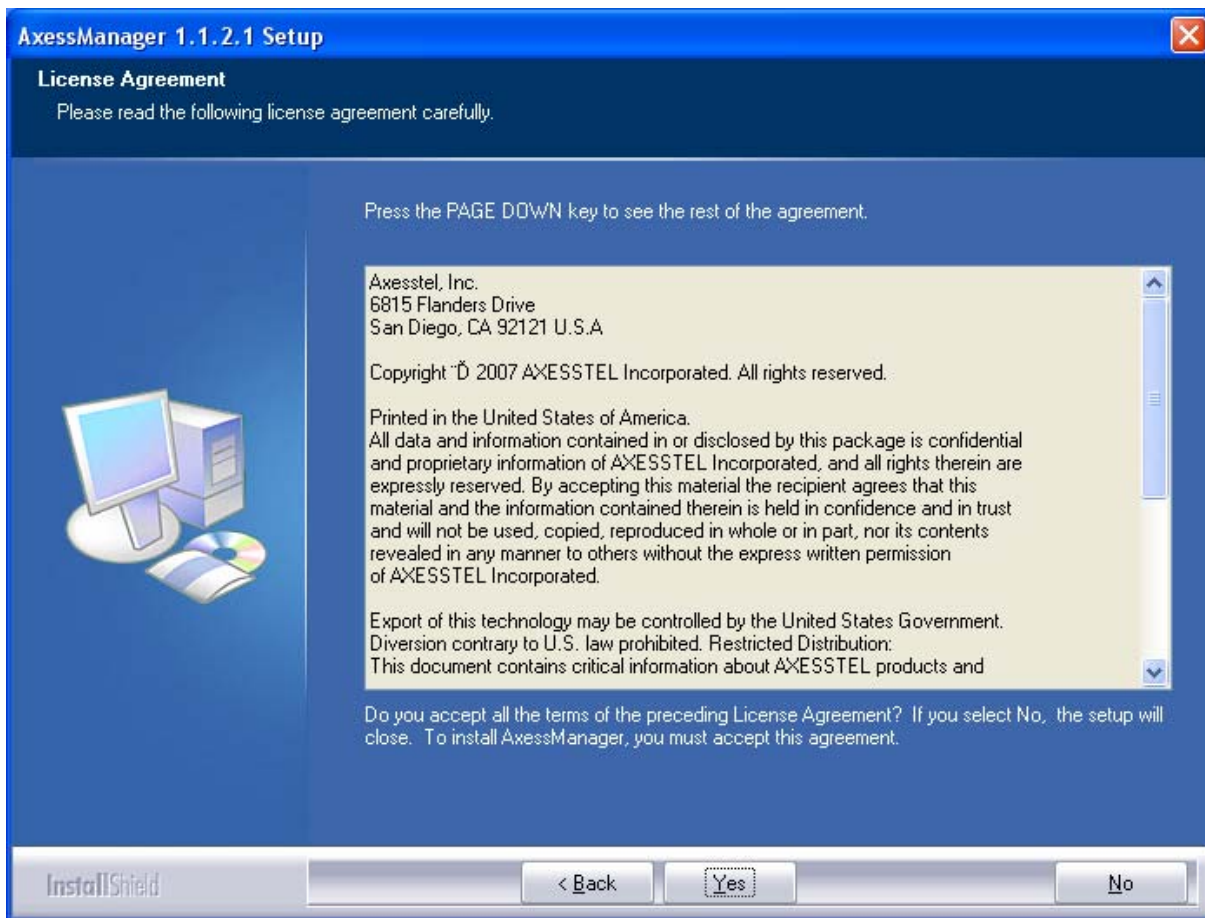
(obraz 12 bmp)

3. Pierwsze okno instalatora jest oknem powitalnym. Kliknij przycisk **Next** aby kontynuować instalację.



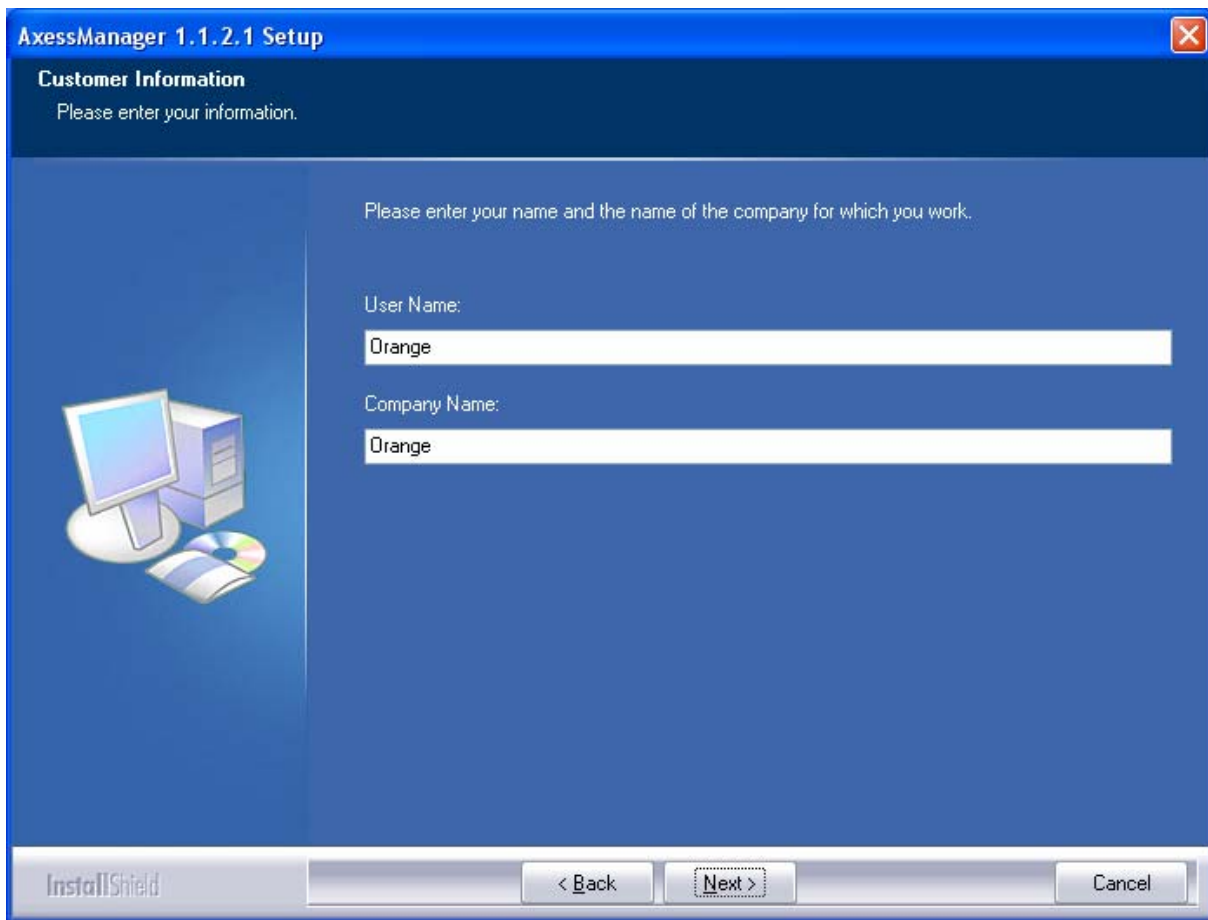
(obraz 13 bmp)

4. Zaakceptuj warunki umowy licencyjnej, klikając przycisk **Yes**.



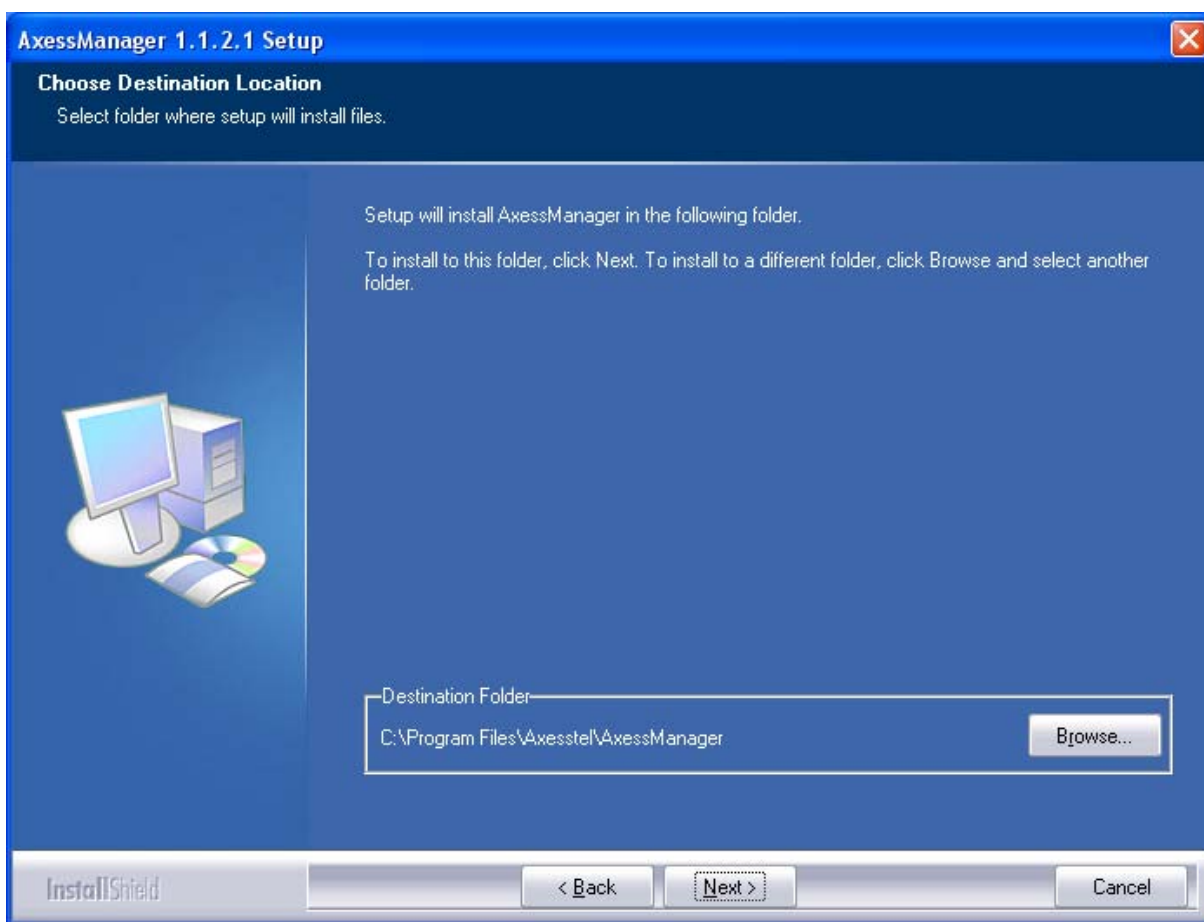
(obraz 14 bmp)

5. W pola **User Name** oraz **Company Name** wpisz dowolnie wybrane przez siebie parametry, pod jakimi chcesz zarejestrować program AxessManager, a następnie kliknij przycisk **Next**.



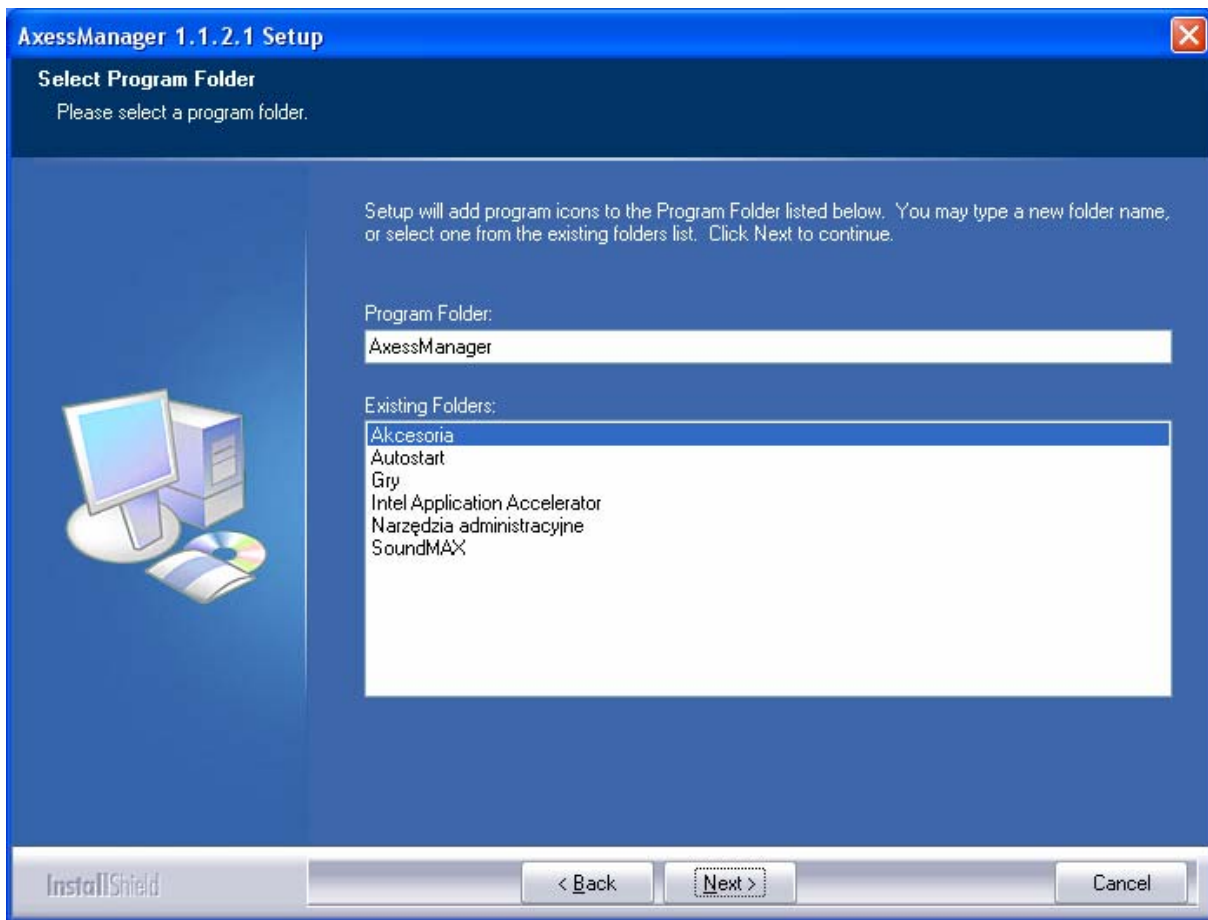
(obraz 15 bmp)

6. W tym kroku należy określić docelowe miejsce instalacji programu na Twoim komputerze. Jeśli chcesz zostawić domyślne ustawienia kliknij przycisk **Next**. W przeciwnym wypadku kliknij **Browse**, wskaż wybraną lokalizację i zatwierdź ją przyciskiem **OK**. Upewnij się, że instalator wskazuje poprawną ścieżkę, a następnie kliknij **Next**.



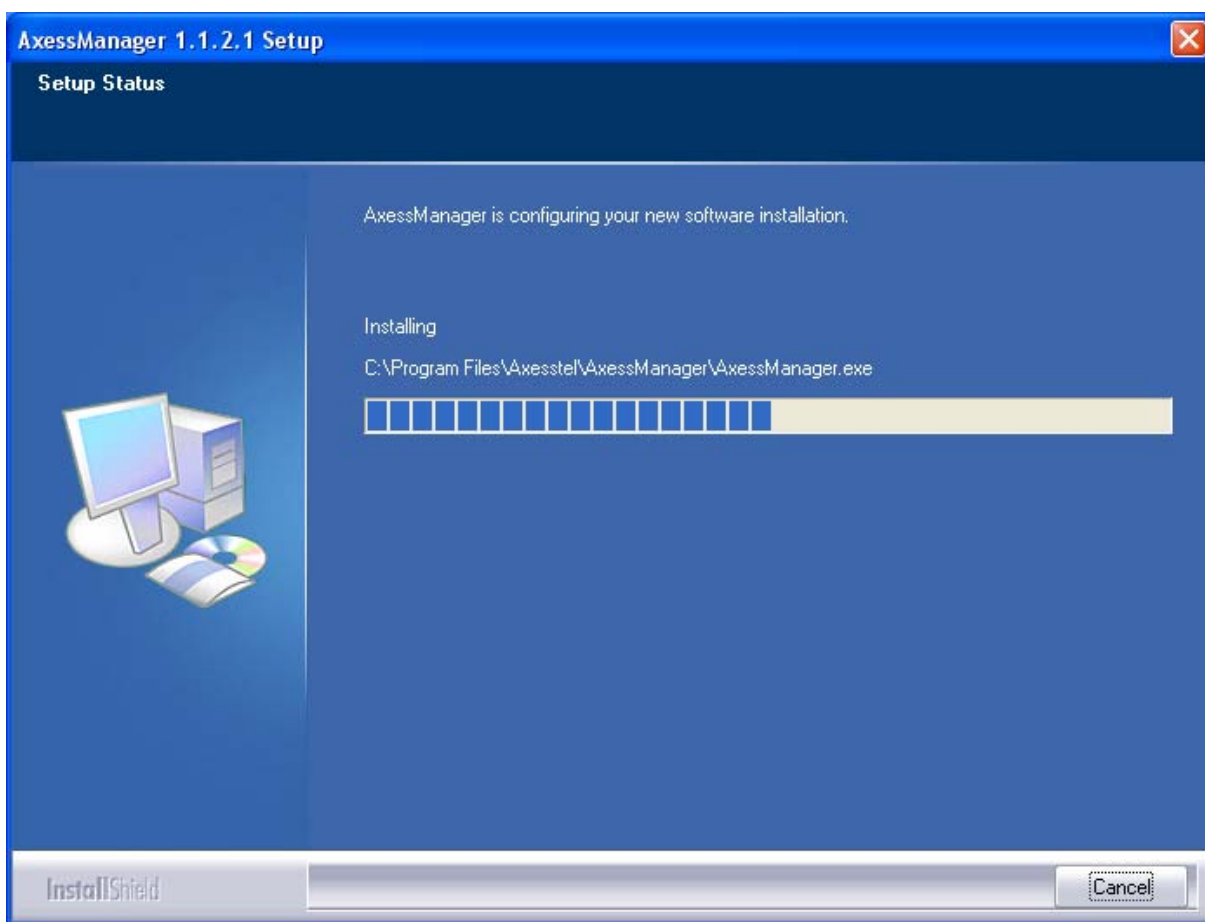
(obraz 16 bmp)

7. W polu **Program Folder** wpisz nazwę, pod którą program AxessManager będzie widoczny w Menu Start (możesz zostawić również domyślne ustawienia) i kliknij przycisk **Next**.



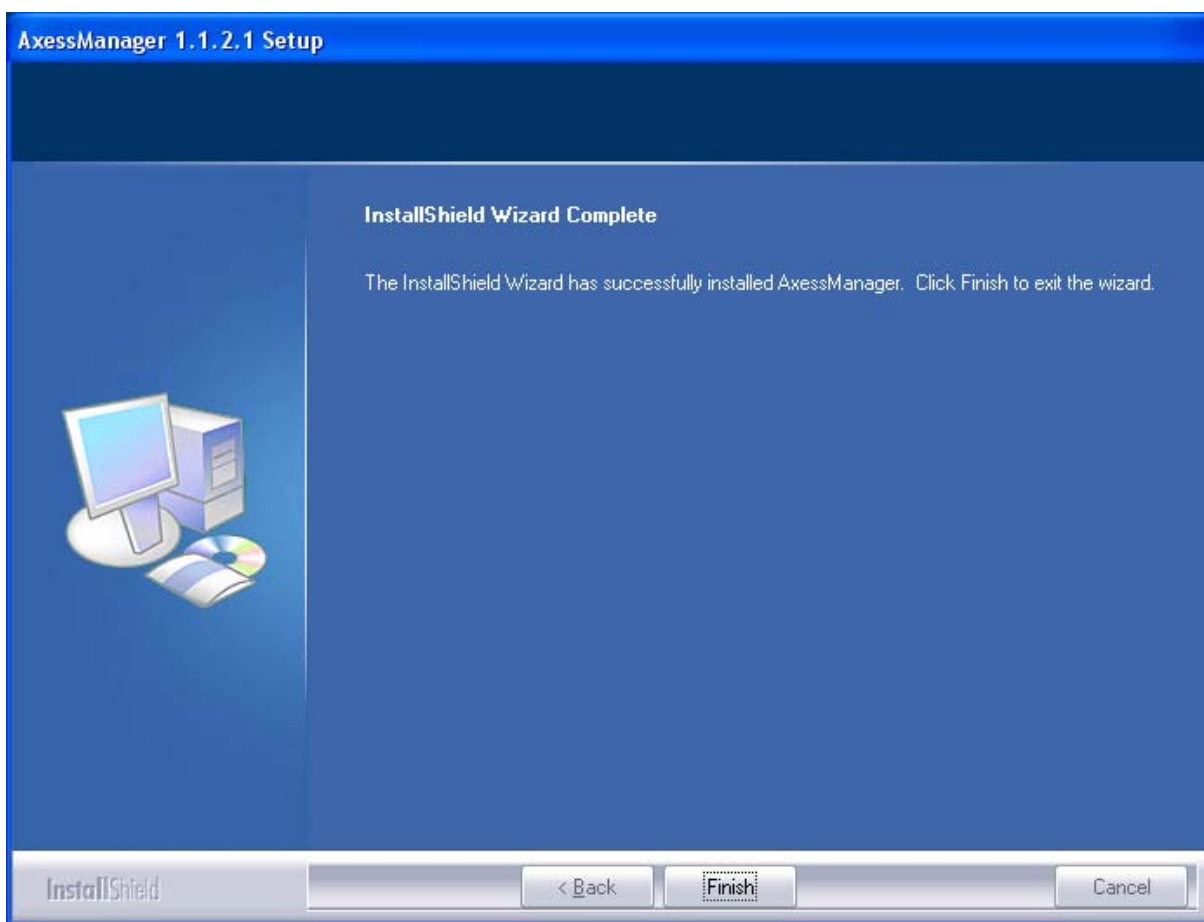
(obraz 17 bmp)

8. Po wykonaniu powyższych kroków rozpocznie się instalacja programu AxessManager. Może to potrwać kilka minut.



(obraz 18 bmp)

9. Po pomyślnie zakończonej instalacji pojawi się widoczne poniżej okno. Kliknij przycisk **Finish** aby zamknąć instalator.



(obraz 19 bmp)

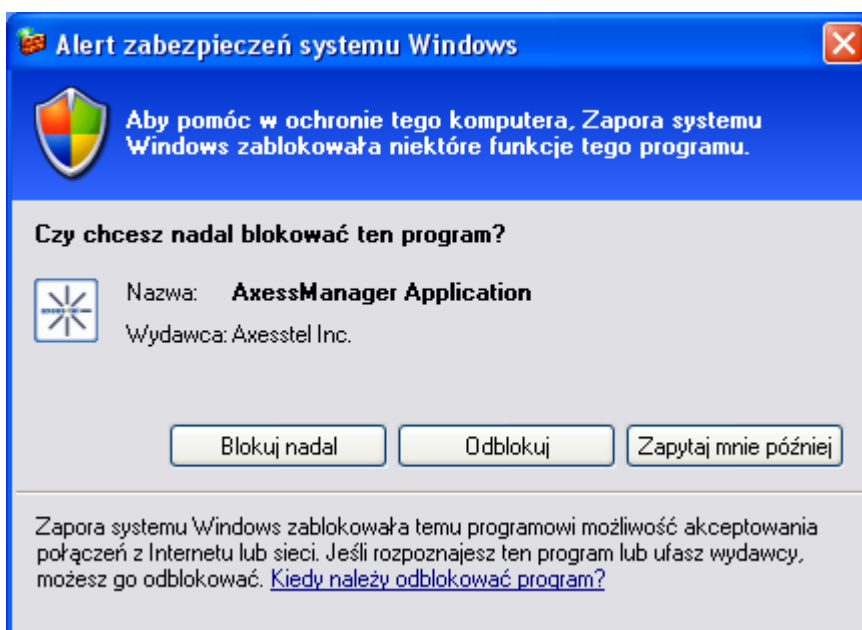
Na pulpicie Twojego komputera pojawi się ikona programu AxessManager służącego do konfiguracji modemu CDMA MV410R.

2.5. KONFIGURACJA POŁĄCZENIA SIECIOWEGO

W celu konfiguracji połączenia sieciowego wykonaj następujące czynności:

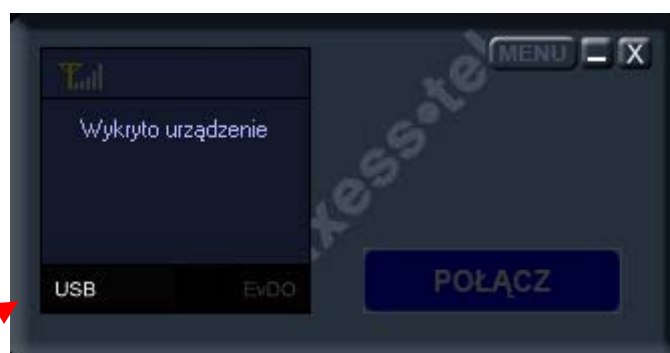
1. Upewnij się, że modem jest włączony, a przełącznik USB/Ethernet ustawiony w pozycji USB.
2. Uruchom program AxessManager, klikając dwukrotnie myszką na jego ikonę znajdującą się na pulpicie komputera.

Uwaga! W przypadku, kiedy wyświetli się następujące okno, kliknij przycisk **Odblokuj**.



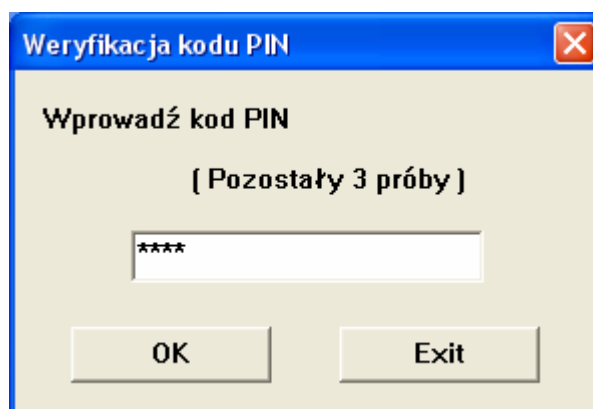
(obraz alert Windows bmp)

3. Poczekaj, aż program wykryje modem – w lewym dolnym rogu pojawi się napis **USB**.



(obraz 20 bmp)

4. W okno **Weryfikacja kodu PIN**, wpisz kod **PIN** karty SIM/R-UIM (odczytasz go z wkładki znajdującej się w kopercie z kartą SIM/R-UIM), a następnie kliknij przycisk **OK**.



(obraz weryfikacja PIN)

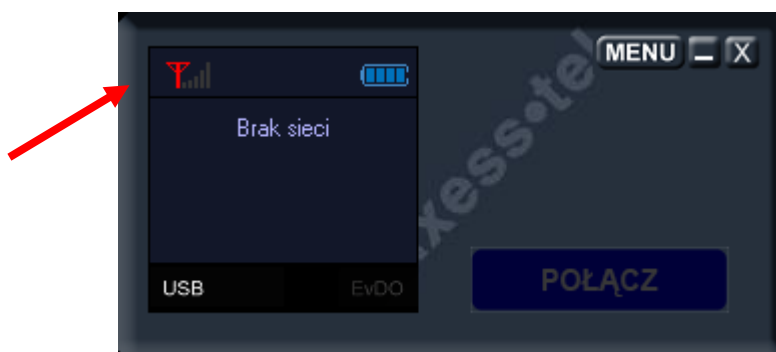
Uwaga! W przypadku, kiedy trzy razy z rzędu zostanie wprowadzony niepoprawny kod PIN, karta SIM/R-UIM oraz modem zostaną zablokowane. Aby odblokować kartę należy wprowadzić **kod odblokowujący PUK**. Kod ten odczytasz z wkładki znajdującej się w kopercie z kartą SIM/R-UIM bądź uzyskasz od operatora sieci.

5. Oczekaj, aż w oknie programu pojawią się **wskaźniki poziomu sygnału i poziomu naładowania baterii**, a następnie wejdź w opcje konfiguracji, klikając przycisk **MENU**.



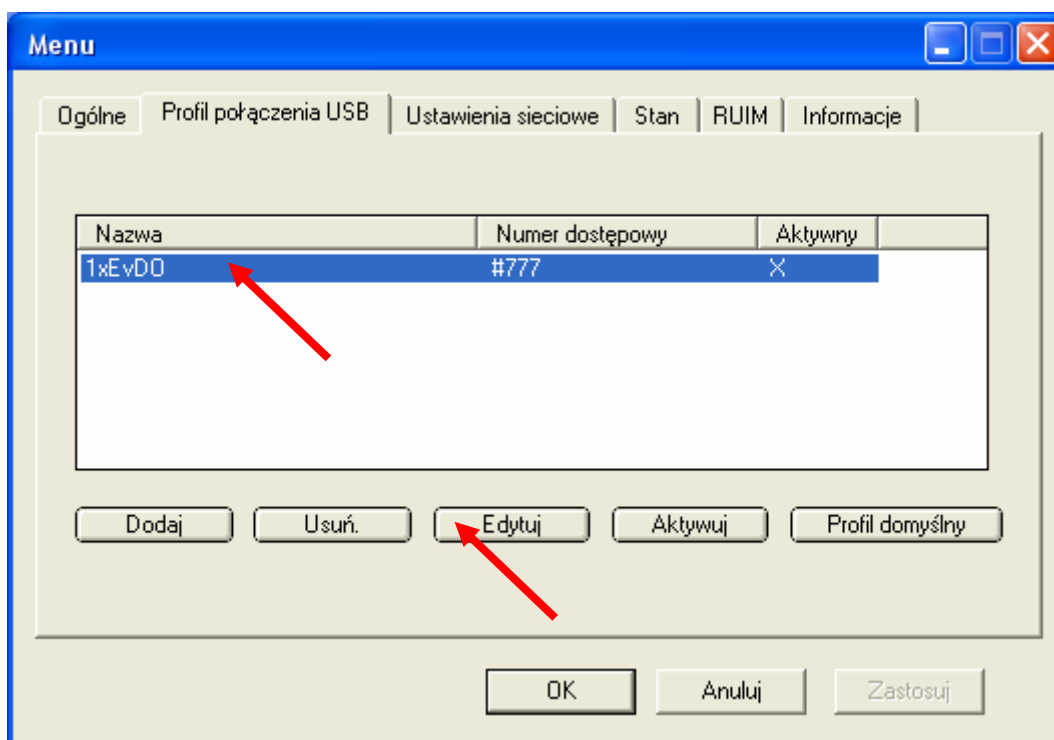
(obraz 21 bmp)

- Uwaga!** Jeśli wyświetli się czerwony wskaźnik poziomu sygnału oznacza to, że modem ma problem z zasięgiem sieci CDMA. Rozwiązaniem może być umieszczenie modemu w innym miejscu, a także manipulacja antenami urządzenia.



(obraz 22 bmp)

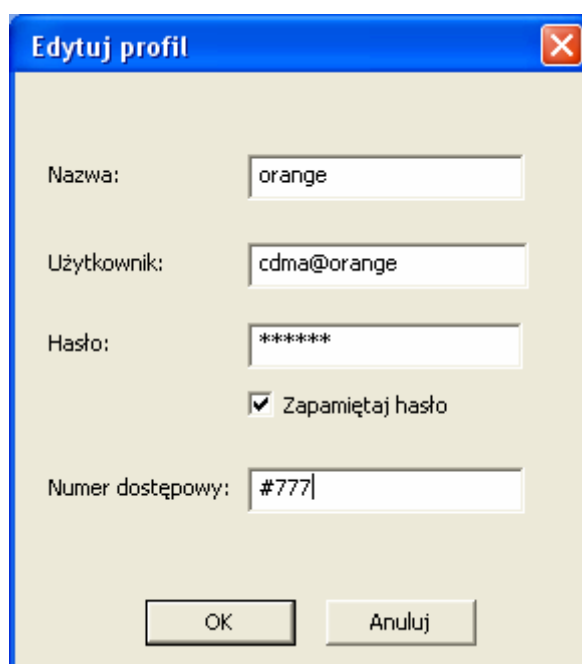
6. Otwórz zakładkę **Profil połączenia USB**. Kliknij na widoczny w oknie domyślny profil połączenia (powinien zaznaczyć się na niebiesko, jak na poniższym rysunku) i kliknij przycisk **Edytuj**.



(obraz 23 bmp)

7. W oknie **Edytuj profil** określ parametry swojego połączenia. W poszczególne pola należy wpisać następujące dane:

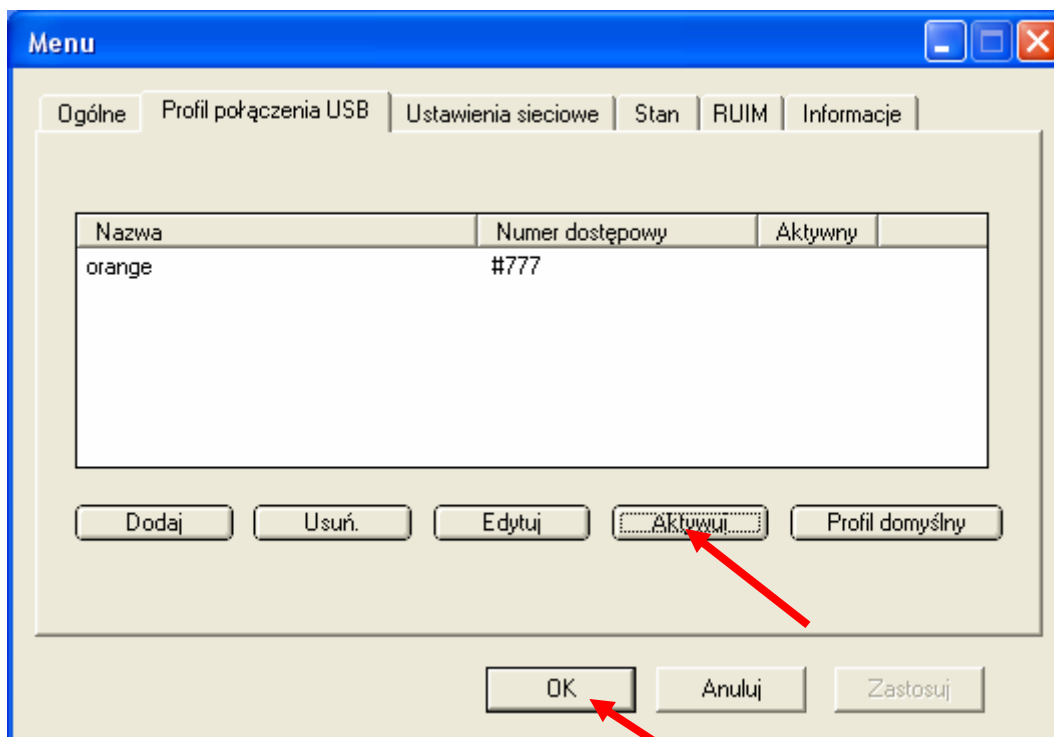
- Nazwa - wpisz nazwę, jaką chcesz nadać swojemu połączeniu
- Użytkownik – **cdma@orange**
- Hasło – **orange**
- Numer dostępowy- **#777**



(obraz 24 bmp)

Potwierdź wpis klikając przycisk **OK**.

8. Ponownie pojawi się okno programu. Kliknij przyciski **Aktywuj**, a następnie **OK** aby zatwierdzić wprowadzone zmiany.



(obraz 25 bmp)

9. Połączenie zostało już skonfigurowane. Aby uzyskać dostęp do Internetu kliknij przycisk **Połącz** w oknie programu AxessManager.



(obraz 26 bmp)

O połączeniu z siecią Internet informuje komunikat **Połączono** oraz wskaźnik połączenia (oznaczony strzałką na poniższym rysunku) w oknie programu AxessManager.



(obraz 27 bmp)

Uwaga! Jakość połączenia zależna jest od siły sygnału sieci EV-DO. Siłę sygnału pokazuje stan diody **Signal** modemu. Informuje o tym również wskaźnik poziomu sygnału w oknie programu AxessManager.



(obraz 28 bmp)

W przypadku braku zasięgu w oknie programu AxessManager pojawi się komunikat **Brak sieci**. W takiej sytuacji niemożliwe jest uzyskanie dostępu do Internetu.



(obraz 29 bmp)

Rozwiązaniem problemu może być umieszczenie modemu w innym miejscu, a także manipulacja antenami urządzenia. Podczas wykonywania tych czynności należy stale obserwować stan diody **Signal**.

W przypadku problemów z instalacją skontaktuj się z naszą infolinią pod wybranym numerem telefonu:

- *100 z telefonu Orange
- 510 100 100 z telefonu komórkowego innego operatora
- 0 510 100 100 z telefonu stacjonarnego

3. DEZAKTYWACJA KODU PIN KARTY SIM/R-UIM

Uwaga! Dezaktywacja kodu PIN karty SIM/R-UIM spowoduje, że modem po włączeniu będzie automatycznie aktywował się w sieci CDMA bez żądania wpisu kodu.

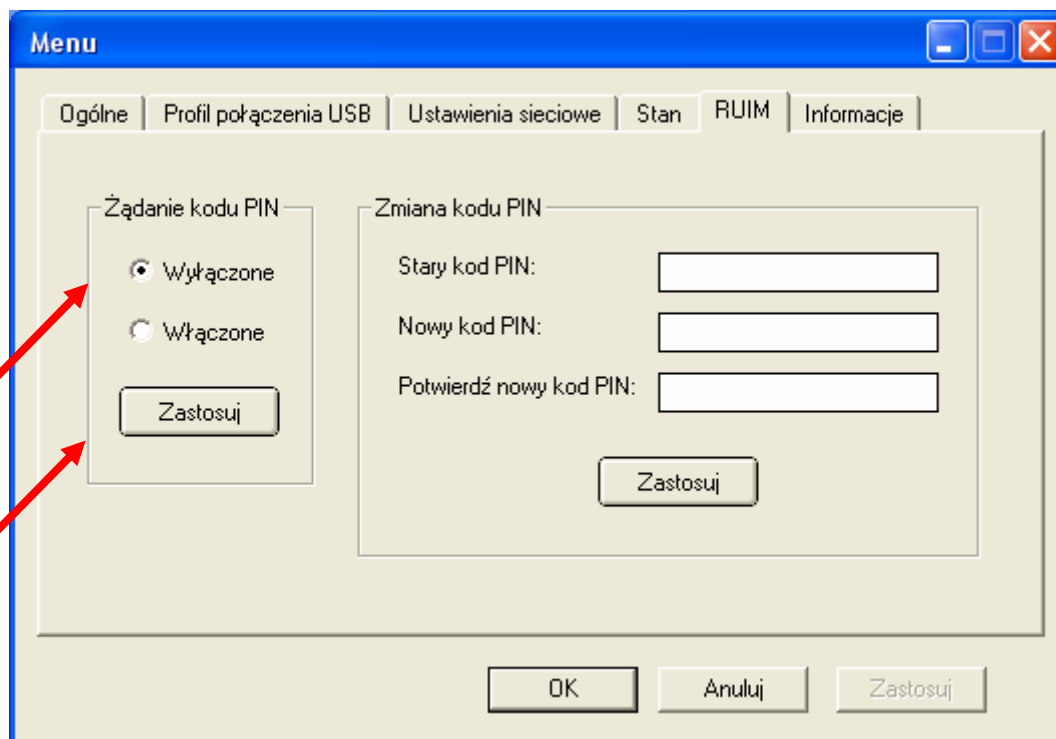
Poniżej opisano procedurę dezaktywacji kodu PIN:

1. Uruchom program AxessManager.
2. Wejść w opcje konfiguracji, klikając przycisk **MENU**.



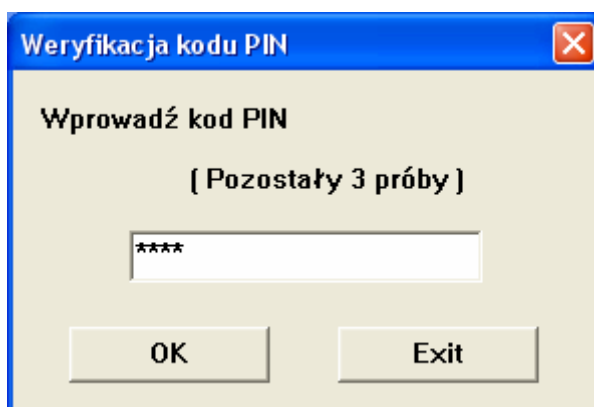
(obraz 43 bmp)

3. Otwórz zakładkę **RUIM**. W polu **Żądanie kodu PIN** wybierz opcję **Wyłączone**, a następnie kliknij przycisk **Zastosuj**.



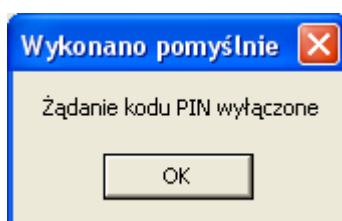
(obraz 44 bmp)

4. W wyświetlonym oknie wprowadź kod PIN i kliknij przycisk **OK**.



(obraz weryfikacja PIN bmp)

5. Po wpisaniu poprawnego kodu PIN nastąpi potwierdzenie wyłączenia kodu. Kliknij przycisk **OK**, a następnie zamknij okno **Menu**.



(obraz 45 bmp)

Po tak przeprowadzonej procedurze modem będzie gotowy do pracy bez konieczności wpisywania kodu PIN po włączeniu urządzenia.